



**ЈАВНО ЕНЕРГЕТСКО ПРЕДУЗЕЋЕ „ТОПЛАНА“
КРАЉЕВО**

**ПРОГРАМ ПОСЛОВАЊА СА ФИНАНСИЈСКИМ ПЛАНОМ
ЈЕП „ТОПЛАНА“ КРАЉЕВО
ЗА 2017. ГОДИНУ**

Оснивач:	ГРАД КРАЉЕВО
Надлежна филијала управе за трезор:	050 КРАЉЕВО
Делатност:	3530
Матични број:	07190859
ЈББК:	80065
Седиште:	КРАЉЕВО, Цара Лазара 52/А

Краљево, новембар 2016. год.

САДРЖАЈ

1. ПРОФИЛ ПРЕДУЗЕЋА	3
2. МИСИЈА, ВИЗИЈА, ЦИЉЕВИ	5
3. ОРГАНИЗАЦИЈА ПРЕДУЗЕЋА.....	6
3.1 Извори финансирања пословања	8
4. ОСНОВЕ ЗА ИЗРАДУ ПЛАНА ЗА 2017 ГОДИНУ.....	9
4.1 Остварени резултати у 2016. години - процена	9
4.2 Остварени приходи у 2016. години – Процена	10
4.3 Остварени расходи у 2016. години – Процена.....	10
4.4 Укупно остварени трошкови	14
4.5. Пословни резултат у 2016. години	14
5. ФИЗИЧКИ ОБИМ АКТИВНОСТИ ЗА 2017. ГОДИНУ.....	22
5.1 Анализа пословног окружења	22
5.2 Процене ресурса јавног предузећа	22
5.3 План производње топлотне енергије у 2017.године.....	23
6. ФИНАНСИЈСКЕ ПРОЈЕКЦИЈЕ ЗА 2017.ГОД. – ФИНАНСИЈСКИ ПЛАН.....	24
6.1 Планирани финансијски показатељи за 2017.годину	24
6.2 Финансијски план за 2017. годину	25
7. ПОЛИТИКА ЗАРАДА И ЗАПОШЉАВАЊА	36
8. ПЛАН ИНВЕСТИЦИЈА ЗА 2017. ГОДИНУ	38
9. ЗАДУЖЕНОСТ	42
10. ПЛАНИРАНА ФИНАНСИЈСКА СРЕДСТВА ЗА НАБАВКУ ДОБАРА, УСЛУГА И РАДОВА ЗА ОБАВЉАЊЕ ДЕЛАТНОСТИ, ТЕКУЋЕ И ИНВЕСТИЦИОНО ОДРЖАВАЊЕ И СРЕДСТВА ПОСЕБНЕ НАМЕНЕ	43
11. ЦЕНЕ	46
12. УПРАВЉАЊЕ РИЗИЦИМА	47
13. ПРИЛОГ ТАБЕЛЕ	

1. ПРОФИЛ ПРЕДУЗЕЋА

- Историјат предузећа

Јавно комунално предузеће „Топлана” настала је 1966. године у оквиру тадашњег Стамбеног предузећа. Спајањем више предузећа из области комуналне делатности, почетком 1973. године, формирана је јединствена комунална ОУР-а „Комуна“. У оквиру ове организације било је осам ООУР-а и Радна заједница.

Убрзо, због гломазности и неефикасности, почињу да излазе поједине ООУР-а и формирају самостална предузећа. Тако, већ 1975. године, издваја се Стамбено предузеће, нешто касније Урбанизам, План и Пијаца. 1988. године, разилазе се и преостале четири организације и почињу самостално са променљивим пословним успехом да послују и данас. 1990. године наше предузеће постаје ЈКП "Топлана" Краљево. 2007. године, доношењем Закона о енергетици, Топлана је сврстана у енергетску делатност, у групу производње топлотне енергије, дистрибуције, управљање дистрибутивним системом за топлотну енергију и снабдевање топлотном енергијом тарифних купаца. 02.08.2013. године добија коначан назив ЈЕП "Топлана" Краљево.

- Основни идентификациони подаци

Пун назив предузећа:	Јавно енергетско предузеће „Топлана“ Краљево, скраћено ЈЕП "Топлана" Краљево
Адреса предузећа:	Цара Лазара 52/А
Град:	Краљево
Округ:	Рашки
Надлежно Министарство:	Министарство рударства и енергетике
Делатност:	3530
Матични број:	07190859
ПИБ:	101260675
ВД директор:	Драган Арсенијевић, дипл. машинг.
Телефон:	036/314-888
Факс:	036/314-895
email:	office@toplanakv.rs
Званични сајт предузећа:	www.toplanakv.rs

- **Законски оквир**

Предузеће послује у складу са следећим Законима, законским прописима и одлукама:

- Закон о јавним предузећима (Сл. Гласник бр. 15/2016),
- Закон о јавним набавкама,
- Закон о енергетици,
- Закон о комуналним делатностима,
- Закон о буџетском систему,
- Одлуком о условима и начину снабдевања топлотном енергијом града Краљева,
- Важећим актима предузећа,
- Осталим позитивним законским прописима.
- Свим другим законима, правилницима и уредбама у вези пословања јавних предузећа чији је оснивач јединица локалне самоуправе.

2. МИСИЈА, ВИЗИЈА, ЦИЉЕВИ

Мисија

- Поуздано снабдевање топлотном енергијом наших корисника, по тржишно најповољнијим условима.
- Унапређење производног процеса и дистрибутивног система на задовољство партнера, купаца и запослених.
- Допринос очувању и унапређењу животне средине кроз унапређење процеса производње и дистрибуције топлотне енергије уз одржавање отвореног, партнерског односа са заинтересованим странама, едукација запослених и повећање сигурности пословања.

Визија

Визија ЈЕП „Топлана“ Краљево је да буде друштвено одговорна, тржишно оријентисана компанија која омогућава сигурно снабдевање својих корисника топлотном енергијом.

Циљеви

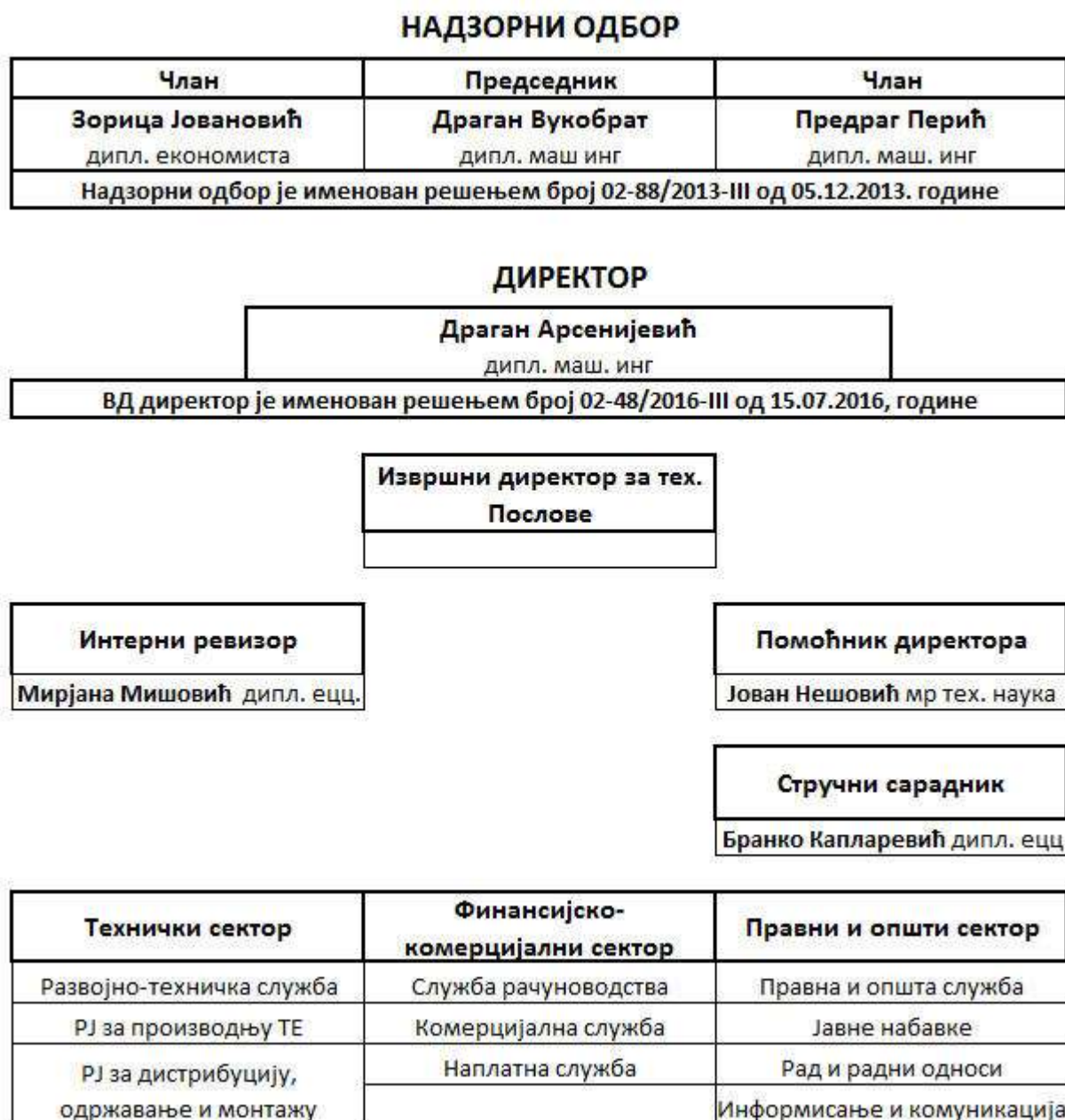
За задовољење мисије ЈЕП „Топлана“ Краљево, остварења стратегије развоја града Краљева дефинисани су следећи циљеви :

- производња довољне количине топлотне енергије за потребе грејања корисника поштујући стандарде;
- дистрибуција топлотне енергије корисницима са минималним енергетским губицима грејног флуида;
- пружање квалитетне услуге грејања, без непотребног расипања топлотне енергије;
- модернизација топлотних извора и реконструкција одређених топловада све у циљу повећања сигурности система, смањења енергетских губитака и губитака грејног флуида у мрежи;
- модернизација топлотних подстанци и обезбеђење мерења утрошка топлотне енергије која се предаје објектима;
- увођење индивидуалног мерења утрошка топлотне енергије код корисника и плаћања по стварном утрошку;
- увођење тарифног системау потпуности;
- висока одговорност у поштовању права и обавеза радника;
- допуњавање знања запослених и минимизирање пословног ризика.

3. ОРГАНИЗАЦИЈА ПРЕДУЗЕЋА

Графички приказ организације предузећа је дат у табели 1, а кадровски капацитет предузећа је дат у табели 2.

Табела 1. Организациона шема предузећа



Табела 2. Кадровски капацитет

Технички сектор		Финансијско-комерцијални сектор		Сектор, правних и општих послова		Руководство и саветници	
Производња ТЕ	Запослених 18	Рачуноводство	Запослених 6	Општа и правна служба	Запослених 7	Генерални директор	1
Развој, енергетско планирање и инвестиције	Запослених 4	Наплата	Запослених 7	Кадрови	Запослених 0	Интерни ревизор	1
Дистрибуција, монтажа и одржавање	Запослених 21	Набавка	Запослених 3	Јавне набавке	Запослених 1	Извршни директор за техничке послове	0
						Помоћник директора	1
						Стручни сарадници	1

Предузеће је регистровано за обављање:

а) Основне делатности:

Производња топлотне енергије, дистрибуција топлотне енергије, управљање дистрибутивним системом за топлотну енергију, снабдевање топлотном енергијом тарифних купаца и одржавање топоплотне мреже.

б) Допунске делатности:

- постављање цевних инсталација, извођење машинских радова,
- пројектантске услуге,
- остале послове из области грејања и климатизације.

На бази делатности, врсте послова и обима, урађена је и унутрашња организација предузећа која је дата у Правилнику о организацији и систематизацији радних места.

Ради обављања послова из делатности предузећа, формиране су 4 (четири) организационе јединице и то:

- дирекција,
- технички сектор,
- финансијско-комерцијални сектор,
- сектор за правне, кадровске и опште послове.

У оквиру радних јединица постоје службе, реферати и сл., зависно од потребе послова.

3.1 Извори финансирања пословања

Предузеће стиче средства на бази:

- продаје топлотне енергије становништву и привредним субјектима,
- прикључења нових грејних површина,
- пружања производних и интелектуалних услуга другим лицима,
- помоћи и донација.

Предузеће углавном послује сопственим средствима, а од 2008. године улази у кредитно задужење ради улагања у реконструкцију постојеће застареле опреме и увођење савремене технологије високе ефикасности.

4. ОСНОВЕ ЗА ИЗРАДУ ПЛАНА ЗА 2017 ГОДИНУ

4.1 Остварени резултати у 2016. години - процена

Основна делатност предузећа је производња и дистрибуција топлотне енергије. Додатни послови везани су за изградњу и одржавање сопствених производних постројења, топловода, подстанца и унутрашњих грејних инсталација, пројектантске услуге, услуге надзора и извођење радова за трећа лица.

Инсталирани производни капацитети котлова износе око **85,65 MW** садржаних у 10 котловских јединица распоређених у четири **реонске** котларнице (Централна топлана, Нова колонија, Зелена гора и Хигијенски завод). Инсталирани конзум је око **90 MW**. Производни капацитети и корисници топлотне енергије повезани су са око **20** километарском мрежом топловода и са око 500 топлотних подстанца (власништво ЈЕП „Топлана“ и Скупштина станара).

ЈЕП „Топлана“ Краљево бави се производњом, дистрибуцијом и снабдевањем ТЕ (топлотном енергијом) за загревање објеката стамбеног и пословног простора на територији града Краљева. Структура грејне површине и броја корисника приказана је у табели 3.

Табела 3. Укупна грејна површина

Назив	Број корисника	Грејна површина (м2)
1	2	3
Пословни простор	386	88.109
Стамбени простор	7.045	379.109
	УКУПНО:	467.218

На ужем градском подручју, на топловодни систем прикључено је близу 50% домаћинстава и највећи део пословног простора.

У производњи топлотне енергије, све котларнице су у могућности да као енергент користе мазут, а две котларнице (Централна топлана и Нова колонија које чине 85% капацитета) су у могућности да као енергент користе и природни гас. Коришћење гаса као енергента условљено је расположивим количинама од стране добављача (ЈП „Србијагас“)

Коришћење мазута као енергетског горива захтева одређене минималне резервоарске просторе. У овом тренутку ЈЕП „Топлана“ Краљево поседује резервоарски простор за ускладиштење мазута за око 1.000 тона.

Складишни простор за неопходне резервне делове, опрему, сировине и материјал није у потпуности задовољавајући, али може да задовољи услове за безбедно складиштење материјала и сигурност производње и дистрибуције топлотне енергије корисницима,

4.2 Остварени приходи у 2016. години – Процена

Табела 4. Остварени приход у 2016, години

(у 000 дин.)

Опис	Остварење- процена 2016 Износ	Структура (%)
1	2	3
Приход од грејања пословног простора	139.891	25,05
Приход од грејања стамбеног простора	381.007	68,22
Приход од монтаже и одржавања	3.000	0,54
Приход од камата	10.000	1,79
Остали приходи	19.000	3,40
Прикључци	400	0,07
Приход од донације из ранијих година	5.200	0,93
УКУПНО:	558.498	100,00

4.3 Остварени расходи у 2016. години – Процена

А) Трошкови материјала и енергије (500 – 519)

Табела 5. Трошкови материјала и енергије

(у 000 дин.)

Назив	Остварење- процена 2016 Износ	Структура (%)
1	2	3
Сировине и материјал	20.000	7,15
Алат, инвентар и ауто гуме	1.000	0,36
Канцеларијски материјал	400	0,14
Електроенергија	14.500	5,19
Гориво и мазиво	1.500	0,54
Енергенти: мазут гас	242.220	86,62
УКУПНО:	279.620	100,00

Б) Трошкови зарада и накнада (520)**Табела 6.** Трошкови зарада и накнада

(у 000 дин.)

Назив	Остварење - процена 2016 Износ	Структура (%)
1	2	3
Нето зараде запослених	52.545	70,10%
Порез на бруто зараде	7.496	10,00%
Доприноси на зараде	14.916	19,90%
УКУПНО:	74.957	100,00%

Процена остварења масе зарада за 2016. годину је 74,95 милиона динара. То је маса зарада која се исплаћује после смањења тј. након примене „Закон о привременом уређивњу основица за обрачун и исплату плата“ (Сл Гласник РС – број 116/14), а који је у примени од 01.11.2014. године.

По овом закону предузећа су у обавези да планирају зараде пре умањења, а да разлику између бруто II зараде пре смањења и бруто II зараде после смањења, уплаћују у буџет Републике Србије.

У току 2016. године ЈЕП „Топлана“ Краљево је у буџет Републике Србије по том основу уплатила 6 милиона динара који су планирани у оквиру бруто зараде за 2016. годину, али који се по новом закону о контном оквиру исказује на посебном конту „посебан порез на зараде“.

Према свему наведеном укупан трошак зараде ЈЕП „Топлана“ Краљево за 2016. годину је 75 милиона динара (исплаћена маса зарада и посебан порез).

В) Остале накнаде и лични расходи (521 - 529)**Табела 7.** Остале накнаде и лични расходи

(у 000 дин.)

Назив	Остварење-процена 2016 Износ	Структура (%)
1	2	3
Доприноси на терет послодавца	13.417	65,14
Бруто накнаде члан. Надзорног одб.	1.320	6,41
Отпремнина	443	2,15
Јубиларне награде	1.195	5,80
Помоћ запосленима	162	0,79
Стипендије	1.000	4,86
Превоз радника на посао и са посла	1.700	8,25
Дневнице у земљи	400	1,94
Дневнице у иностранству	60	0,29
Превоз на службеном путу	70	0,34
Остали расходи	760	3,69
Уговор о делу	70	0,34
УКУПНО:	20.597	99,66

Г) Трошкови производних и осталих услуга (530 - 539)

Табела 8. Трошкови производних и осталих услуга (у 000 дин.)

Назив	Остварење-процена 2016 Износ	Структура (%)
1	2	3
Трошкови превоза мазута	4.500	18,80
Трошкови ПТТ - фиксни	170	0,71
Трошкови ПТТ - мобилни	550	2,30
Текуће и инвест. одрж.	12.500	52,23
Трошкови огласа	800	3,34
Реклама и пропаганда	764	3,19
Трошкови спонзорства	370	1,55
Трошкови регистрације возила	60	0,25
Потрошена вода	1.500	6,27
Путарина	100	0,42
Одржавање прогр. и рачунара	1.250	5,22
Комуналне и остале услуге	120	0,50
Закуп	380	1,59
Остале производне услуге	867	3,62
УКУПНО:	23.931	100,00

Д) Трошкови амортизације (540 - 549)

Табела 9. Трошкови амортизације (у 000 дин.)

Назив	Остварење-процена 2016 Износ	Структура (%)
1	2	3
Амортизација	49.000	100,00
Трошкови резервисања		
УКУПНО:	49.000	100,00

Б) Нематеријални трошкови (550 - 559)

Табела 10. Нематеријални трошкови (у 000 дин.)

Назив	Остварење- процена 2016 Износ	Структура (%)
1	2	3
Трошкови саветовања	300	1,49
Стручна литература	500	2,48
Здравствене услуге	200	0,99
Трошкови ревизије и процене	150	0,74
Остале непроизводне услуге	300	1,49
Трошкови репрезентације	550	2,73
Трошкови задруга	5.000	24,82
Премија осигурања	1.279	6,35
Трошкови платног промета	850	4,22
Порез на имовину	515	2,56
Чланарине коморама и удруж.	380	1,89
Заштита животне средине	45	0,22
Таксе + царина	2.100	10,42
Остали нематер. трошкови	1.980	9,83
Посебан порез на зараду	6.000	29,78
УКУПНО:	20.149	100,00

Е) Финансијски расходи (560 – 563)

Табела 11. Финансијски расходи (у 000 дин.)

Назив	Остварење- процена 2016 Износ	Структура (%)
1	2	3
Остали расходи камата	20.000	84,75%
Негативне курсне разлике	3.600	15,25%
УКУПНО:	23.600	100,00%

Ж) Остали непословни расходи (570 – 579)

Табела 12. Остали непословни расходи (у 000 дин.)

Назив	Остварење- процена 2016	Структура (%)
1	2	3
Отпис потраживања	25.000	100
УКУПНО:	25.000	100

4.4 Укупно остварени трошкови

Табела 13. Укупно остварени трошкови у 2016 год.

(у 000 дин.)

УКУПНО ОСТВАРЕНИ ТРОШКОВИ У 2016	Процена - 2016 Износ	Структура (%)
Таб.5 – А) Трошкови материјала и енергије (500-519)	279.620	54,10
Таб.6 – Б) Трошкови зарада и накнада (520)	74.957	14,50
Таб.7 – В) Остале накнаде и лични расходи (521 - 529)	20.597	3,99
Таб.8 – Г) Трошкови. произ.и осталих усл. (530 - 539)	23.931	4,63
Таб.9 – Д) Трошкови амортизације (540 - 549)	49.000	9,48
Таб.10 – Ђ) Нематеријални трошкови (550 - 559)	20.149	3,90
Таб.11– Е) Финансијски расходи (560 – 563)	23.600	4,57
Таб.12– Ж) Остали непосл.и ванр.расходи (570 – 579)	25.000	4,84
УКУПНО	516.854	100,00

4.5. Пословни резултат у 2016. години

Табела 14. Остварени пословни резултат у 2016. години – Процена (у 000 дин.)

I. СВЕГА ПРИХОДИ	558.498
II. СВЕГА РАСХОДИ	516.854
III. ОСТВАРЕНА ДОБИТ I - II	41.644

БИЛАНС СТАЊА на дан 31.12.2016. године

у хиљадама динара

Група рачуна-рачун	П О З И Ц И Ј А	АОП	Износ	
			План 31.12.2016.	Процена остварења 31.12.2016.
			4	5
1	2	3		
	АКТИВА			
00	А. УПИСАНИ А НЕУПЛАЋЕНИ КАПИТАЛ	001		
	Б. СТАЛНА ИМОВИНА (003+011+021+026+035)	002	549.080	536.487
01	НЕМАТЕРИЈАЛНА ИМОВИНА (004+005+006+007+008+009+010)	003	5.069	2.649
010	1. Улагања и развој	004		
011 и 012	2. Концесија, патенти, лиценце, робне и услужне марке, софтвер и остала права	005	5.069	6.901
013	3. Гудвил	006		
014	4. Остала нематеријална имовина	007		
015	5. Нематеријална имовина у припреми	008		
016	6. Аванси за нематеријалну имовину	009		
019	7. Исправка вредности нематеријалне имовине	010		4.252
02	II. НЕКРЕТНИНЕ, ПОСТРОЈЕЊА И ОПРЕМА (012+013+014+015+016+017+018+019+020)	011	543.230	533.059
020 и 021	1. Земљиште	012	463	463
022	2. Грађевински објекти	013	257.364	525.006
023	3. Постројења и опрема	014	255.465	525.918
024	4. Инвестиционе некретнине	015		
025	5. Остале некретнине, постројења и опрема	016		
026	6. Постројења, некретнине и опрема у припреми	017	29.938	8.462
027	7. Улагања у туђим некретнинама, постројењима и опреми	018		
028	8. Аванси за некретнине, постројења и опрему	019		
029	Исправка вредности некретнина, постројења и опреме	020		526.790
03	III. БИОЛОШКА СРЕДСТВА(022+023+024+025)	021		

030 и 031	1. Шуме и вишегодишњи засади	022		
032	2. Основно стадо	023		
037	3. Биолошка средства у припреми	024		
038	4. Аванси за биолошка средства	025		
04	V. ДУГОРОЧНИ ФИНАНСИЈСКИ ПЛАСМАНИ (027 + 028+029+030+031+032+033+034)	026	781	759
040	1. Учешћа у капиталу зависних правних лица	027		
041	2. Учешће у капиталу придружених субјеката и заједничким подухватима	028		
042	3. Учешће у капиталу осталих правних лица и друге хартије од вредности расположиве за продају	029	32	32
043	4. Дугорочни пласмани матичним,зависним и осталим повезаним правним лицима у земљи	030		
044	5. Дугорочни пласмани матичним,зависним и осталим повезаним правним лицима у иностранству	031		
045	6. Дугорочни пласмани у земљи и иностранству	032		
046	7. Хартије од вредности које се држе до доспећа	033		
048	8. Остали дугорочни финансијски пласмани	034	749	727
05	VI. ДУГОРОЧНА ПОТРАЖИВАЊА (036+037+038+039+040)	035		
050 И 051	1. Потраживања од повезаних лица	036		
052 И 053	2. Потраживања по основу продаје на роби кредит и финансијски лизинг	037		
054	3. Потраживања по основу јемства	038		
055	4. Спорна и сумњива потраживања	039		
056	5. Остала дугорочна потраживања	040		
298	В. ОДЛОЖЕНА ПОРЕСКА СРЕДСТВА	041		5.324
	Г. ОБРТНА ИМОВИНА (043+050)	042	217.820	179.902
Класа 1	I. ЗАЛИХЕ (044+045+046+047+048+049)	043	78.014	59.657
10	1. Материјал, резервни делови,алат и ситан инвентар	044	77.826	59.657
11	2. Недовршена производња и недовршене услуге	045		
12	3. Готови производи	046		
13	4. Роба	047		

14	5.Стална срдства намењена продаји	048		
15	6. Плаћени аванси за залихе и услуге	049	188	
Класа 2 (осим 237 и 298)	II. КРАТКОРОЧНА ПОТРАЖИВАЊА, ПЛАСМАНИ И ГОТОВИНА (051+052+053+054+0055+056+057+058+059+060+061+062+063+064+062+063+064+065+066)	050	139.806	120.245
200	1. Купци у земњи-матична и зависна правна лица	051		
201	2. Купци у иностранству-матична и зависна правна лица	052		
202	3. Купци у земњи- остала повезана правна лица	053		
203	4. Купци у иностранству - остала повезана правна лица	054		
204	6. Купци у земњи	055	100.000	247.510
205	6. Купци у иностранству	056		
206	7.Остала потраживања по основу продаје	057		
209	8. Исправка вредности потраживања од продаје	058		180.785
21	9. Потраживања из специфичних послова	059		
22	10. Друга потраживања	060	82	
236	11. Финансијска средства која се вреднују по фер вредности кроз биланс успеха	061		
(23 осим 236)- 237	12. Краткорочни финансијски пласмани	062	3.177	2.465
24	13. Готовински еквивалент и готовина	063	2.790	22.228
27	14. Порез на додатну вредност	064	33.340	28.827
290	15. Губитак изнад висине капитала	065		
29 осим 290 и 298	16. Активна временска разграничења	066	417	
	Д. УКУПНА АКТИВА (002+041+042)	067	766.900	721.713
88	Ђ. ВАНБИЛАНСНА АКТИВА	068	77.428	77.428
	ПАСИВА			
	А. КАПИТАЛ (102+111+112+1113+114-1115+116-119-120-123) >0=(067-102-124-139-140)>0	101	82.728	155.769
30	I. ОСНОВНИ КАПИТАЛ (103+104+105+106+107+108+109+110)	102	251.026	251.026
300	1. Акцијски капитал	103		
301	2. Удели друштва са ограниченом одговорношћу	104		
302	3. Улози	105		
303	4. Државни капитал	106	248.751	248.751
304	5. Друштвени капитал	107		
305	6. Задружни удели	108		
306	7. Емисиона премија	109		
309	8. Остали основни капитал	110	2.275	2.275
31	II. УПИСАНИ НЕУПЛАЋЕНИ КАПИТАЛ	111		
047 И 237	III.ОТКУПЉЕНЕ СОПСТВЕНЕ АКЦИЈЕ	112		
32	IV. РЕЗЕРВЕ	113		
330	V. РЕВАЛОРИЗАЦИОНЕ РЕЗЕРВЕ ПО ОСНОВУ РЕВАЛОРИЗАЦИЈЕ НЕМАТЕРИЈАЛНЕ ИМОВИНЕ, НЕКРЕТНИНА, ПОСТРОЈЕЊА И ОПРЕМЕ	114	2.805	2.805
33 осим 330	VI. НЕРЕАЛИЗОВАНИ ДОБИЦИ ПО ОСНОВУ ХОВ И ДРУГИХ КОМПОНЕНТИ ОСТАЛОГ СВЕОБ.РЕЗУЛТАТА (потражна салда рачуна групе 33 осим 330)	115		
33 осим 330	VII. НЕРЕАЛИЗОВАНИ ГУБИЦИ ПО ОСНОВУ ХОВ И ДРУГИХ КОМПОНЕНТИ ОСТАЛОГ СВЕОБ.РЕЗУЛТАТА (дуговна салда рачуна групе 33 осим 330)	116		
34	VIII. НЕРАСПОРЕЂЕНИ ДОБИТАК (118+119)	117	17.310	93.156
340	1. НЕРАСПОРЕЂЕНИ ДОБИТАК РАНИЈИХ ГОДИНА	118	17.310	51.512
341	2. НЕРАСПОРЕЂЕНИ ДОБИТАК ТЕКУЋЕ ГОДИНЕ	119		41.644
	IX. МАЊИНСКИ ИНТЕРЕС	120		
35	Б. ГУБИТАК (122+123)	121	188.413	188.413
350	1.Губитак ранијих година	122	188.413	188.413

351	2.Губитак текуће године	123		
	В. ДУГОРОЧНА РЕЗЕРВИСАЊА И ОБАВЕЗЕ (125+132)	124	322.914	261.771
40	I. ДУГОРОЧНА РЕЗЕРВИСАЊА (126+127+128+129+130+131)	125		
400	1. Резервисања за трошкове у гарантном року	126		
401	2. Резервисања за трошкове обнављања природног богатства	127		
403	3. Резервисања за трошкове реструктурирања	128		
404	4. Резервисања за накнаде и друге бенефиције запослених	129		
405	5. Резервисања за трошкове судских спорова	130		
402 и 409	6. Остала дугорочна резервисања	131		
41	II. ДУГОРОЧНЕ ОБАВЕЗЕ (133+134+135+136+137+138)	132	322.914	261.771
410	1. Обавезе које се могу конвертовати у капитал	133		
411	2. Обавезе према матичним и зависним правним лицима	134		
412	3. Обавезе према осталим повезаним правним лицима	135		
413	4. Обавезе по емитованим хартијама од вредности у периоду дужем од годину дана	136		
414 и 415	5. Дугорочни кредити	137	322.914	261.771
416 и 419	6. Обавезе по финансијском лизингу и остале дугорочне обавезе	138		
498	Г. ОДЛОЖЕНЕ ПОРЕСКЕ ОБАВЕЗЕ	139	8.655	
	Д. КРАТКОРОЧНЕ ОБАВЕЗЕ (141+142+143+144+145+146+147+148+149+150+151+152+153+154)	140	352.603	304.173
42 ОСИМ 427	1. Краткорочне финансијске обавезе	141	86.010	104.467
427	2. Обавезе по основу средстава намењених продаји и средстава пословања које се обуставља	142		
430	3. Примљени аванси, депозити и кауције	143		
431	4. Добављачи-матична и зависна правна лица у земљи	144		
432	5. Добављачи-матична и повезана правна лица у земљи	145		
433	6. Добављачи-остала повезана правна лица у земљи	146		
434	7. Добављачи-остала повезана правна лица у иностранству	147		
435	8. Добављачи у земљи	148	158.863	93.537
436	9. Добављачи у иностранству	149		
439	10. Остале обавезе из пословања	150		
44,45 и 46	11. Остале краткорочне обавезе	151	4.400	3.335
47	12. Обавезе по основу пореза на додатну вредност	152	33.330	30.644
48	13. Обавезе за остале порезе, доприносе и друге дажбине	153		
49 осим 498	14. Пасивна временска разграничеља	154	70.000	72.190
	Ђ. УКУПНА ПАСИВА (101+124+139+140)> 0	155	766.900	721.713
89	Е. ВАНБИЛАНСНА ПАСИВА	156	77.428	77.428

БИЛАНС УСПЕХА
у периоду од 01.01.2016. до 31.12. 2016. године

у хиљадама динара

Група рачуна- рачун	ПОЗИЦИЈА	АОП	Износ	
			План 2016	Процена остварења 2016
1	2	3	4	5
	А. ПРИХОДИ И РАСХОДИ ИЗ РЕДОВНОГ ПОСЛОВАЊА			
60 до 65	I. ПОСЛОВНИ ПРИХОДИ (202 + 209+ 216 + 217)> 0	201	561.860	526.498
60 и 61	II. ПРИХОД О ПРОДАЈЕ РОБЕ (203+204+205+206+207+208)	202		
600	1.Приход од продаје робе матичним и зависним правним лицима на домаћем тржишту	203		
601	2.Приход од продаје робе матичним и зависним правним лицима на иностраном тржишту	204		
602	3.Приход од продаје робе осталим повезаним правним лицима на домаћем тржишту	205		
603	4.Приход од продаје робе осталим повезаним правним лицима на иностраном тржишту	206		
604	5.Приходи од продаје робе на домаћем тржишту	207		
605	6.Приходи од продаје робе на иностраном тржишту	208		
61	III. ПРИХОДИ ОД ПРОДАЈЕ ПРОИЗВОДА И УСЛУГА (210 + 211+ 212+ 213+ 214+215)	209	546.860	520.298
610	1. Приход од продаје готових производа и услуга матичним и зависним правним лицима на домаћем тржишту	210		
611	2. Приход од продаје готових производа и услуга матичним и зависним правним лицима на иностраном тржишту	211		
612	3. Приход од продаје готових производа и услуга осталим повезаним правним лицима на домаћем тржишту	212		
613	4. Приход од продаје готових производа и услуга осталим повезаним правним лицима на иностраном тржишту	213		
614	5.Приход од продаје готових производа и услуга на домаћем тржишту	214	546.860	520.298
615	6. Приход од продаје готових производа и услуга на иностраном тржишту	215		
64	7. Приходи од премија, субвенција, дотација, донација и сл.	216	10.000	5.200
65	8. Други пословни приходи	217	5.000	1.000
50 до 55	IV. ПОСЛОВНИ РАСХОДИ (219 - 220 - 221 - 222 + 223 + 224 + 225 + 226 + 227 + 228 + 229)>0	218	523.541	465.254
50	1. Набавна вредност продате робе	219		
62	2. Приходи од активирања учинака и робе	220	8.500	3.000
630	3. Повећање вредности залиха недовршених и готових производа и недовршених услуга	221		
631	4. Смањење вредности залиха недовршених и готових производа и недовршених услуга	222		
51 осим 513	5. Трошкови материјала	223	6.500	37.400
513	6. Трошкови горива и енергије	224	342.056	242.220
52	7. Трошкови зарада, накнада зарада и осталих личних трошкова	225	96.935	95.554
53	8. Трошкови производних услуга	226	24.570	23.931
540	9. Трошкови амортизације	227	49.000	49.000
541 до 549	10. Трошкови дугорочних резервисања	228		
55	11. Нематеријлни трошкови	229	12.980	20.149
	V. ПОСЛОВНИ ДОБИТАК (201 - 218) > 0	230	38.319	61.244
	VI. ПОСЛОВНИ ГУБИТАК (218 - 201) > 0	231		
66	VII. ФИНАНСИЈСКИ ПРИХОДИ (233+234+235+236+237)	232	20.000	10.000
660 и 661	1. Финансијски приходи од повезаних лица	233		

662	2. Приходи од камата (од трећих лица)	234	20.000	10.000
663 и 664	3. Позитивне курсне разлике и позитивни ефекти валутне клаузуле	235		
665	4. Приходи од учешћа у добитку зависних правних лица и заједничких аранжмана	236		
669	5. Остали финансијски приходи	237		
56	VIII. ФИНАНСИЈСКИ РАСХОДИ (239+240+241+242+243+244)	238	32.500	23.600
560	1. Финансијски расходи из односа са матичним и зависним правним лицима	239		
561	2. Финансијски расходи из односа са осталим повезаним правним лицима	240		
562	3. Расходи камата (према трећим лицима)	241	2.500	20.000
563 и 564	4. Негативне курсне разлике и позитивни ефекти валутне клаузуле (према трећим лицима)	242		3.600
565	5. Расходи од учешћа у губитку зависних правних лица и заједничких улагања	243		
566 и 569	6. Остали финансијски расходи	244		
	IX. РЕЗУЛТАТ ФИНАНСИРАЊА (232-238)	245	-12.500	-13.600
683 и 685	X. ПРИХОДИ ОД УСКЛАЂИВАЊА ВРЕДНОСТИ ОСТАЛЕ ИМОВИНЕ КОЈА СЕ ИСКАЗУЈЕ ПО ФЕР ВРЕДНОСТИ КРОЗ БИЛАНС УСПЕХА	246		
583 и 585	XI. РАСХОДИ ОД УСКЛАЂИВАЊА ВРЕДНОСТИ ОСТАЛЕ ИМОВИНЕ КОЈА СЕ ИСКАЗУЈЕ ПО ФЕР ВРЕДНОСТИ КРОЗ БИЛАНС УСПЕХА	247		
	XII. РЕЗУЛТАТ ПО ОСНОВУ УСКЛАЂИВАЊА	248		
	ВРЕДНОСТИ ОСТАЛЕ ИМОВИНЕ КОЈА СЕ ИСКАЗУЈЕ ПО ФЕР ВРЕДНОСТИ КРОЗ БИЛАНС УСПЕХА (246-247)			
67 и 68, осим 683 и 685	XIII. ОСТАЛИ ПРИХОДИ	249	6.000	19.000
57 и 58, осим 583 и 585	XIV. ОСТАЛИ РАСХОДИ	250	30.000	25.000
	XV. ДОБИТАК ИЗ РЕДОВНОГ ПОСЛОВАЊА ПРЕ ОПОРЕЗИВАЊА (230-231+232-238+249-250)	251	1.819	41.644
	XVI. ГУБИТАК ИЗ РЕДОВНОГ ПОСЛОВАЊА ПРЕ ОПОРЕЗИВАЊА (231-230-232+238-249+250)	252		
69 - 59	XVII. НЕТО ДОБИТАК ПОСЛОВАЊА КОЈЕ СЕ ОБУСТАВЉА, ЕФЕКТИ ПРОМЕНА РАЧУНОВОДСТВЕНИХ ПОЛИТИКА И ИСПРАВКА ГРЕШАКА ИЗ РАНИЈИХ ПЕРИОДА	253		
59 - 69	XVIII. НЕТО ГУБИТАК ПОСЛОВАЊА КОЈЕ СЕ ОБУСТАВЉА, ЕФЕКТИ ПРОМЕНА РАЧУНОВОДСТВЕНИХ ПОЛИТИКА И ИСПРАВКА ГРЕШАКА ИЗ РАНИЈИХ ПЕРИОДА	254		
	Б. ДОБИТАК ПРЕ ОПОРЕЗИВАЊА (251-252+253-254)	255	1.819	41.644
	В. ГУБИТАК ПРЕ ОПОРЕЗИВАЊА (252-251+254-253)	256		
	Г. ПОРЕЗ НА ДОБИТАК			
	1. Порески расход периода	257		
	Д. ИСПЛАЋЕНА ЛИЧНА ПРИМАЊА ПОСЛОДАВЦА	258		
	Ђ. НЕТО ДОБИТАК (255-256-257-258)	259	1.819	41.644
	Е. НЕТО ГУБИТАК (256-255+257+258)	260		
	Ж. НЕТО ДОБИТАК КОЈИ ПРИПАДА МАЊИНСКИМ УЛАГАЧИМА	261		
	З. НЕТО ДОБИТАК КОЈИ ПРИПАДА ВЕЋИНСКОМ ВЛАСНИКУ	262		
	И. ЗАРАДА ПО АКЦИЈИ			
	1. Основна зарада по акцији	263		
	2. Умањена (раздвојена) зарада по акцији	264		

ИЗВЕШТАЈ О ТОКОВИМА ГОТОВИНЕ
у периоду од 01.01. до 31.12. 2016. године

у хиљадама динара

ПОЗИЦИЈА	АОП	Износ	
		План 2016	Процена 2016
		3	4
А. ТОКОВИ ГОТОВИНЕ ИЗ ПОСЛОВНИХ АКТИВНОСТИ			
I. Прилив готовине из пословних активности (1 до 3)	401	598.920,00	536.500,00
1. Продаја и примљени аванси	402	581.920,00	526.500,00
2. Примљене камате из пословних активности	403	17.000,00	10.000,00
3. Остали приливи из редовног пословања	404		
II. Одлив готовине из пословних активности (1 до 5)	405	509.970,00	366.000,00
1. Исплате добављачима и дати аванси	406	421.810,00	250.500,00
2. Зараде, накнаде зараде и остали лични расходи	407	73.660,00	95.500,00
3. Плаћене камате	408	14.500,00	20.000,00
4. Порез на добитак	409		
5. Плаћања по основу осталих јавних прихода	410		
III. НЕТО ПРИЛИВ ГОТОВИНЕ ИЗ ПОСЛОВНИХ АКТИВНОСТИ (I-II)	411	88.950,00	170.500,00
IV. НЕТО ОДЛИВ ГОТОВИНЕ ИЗ ПОСЛОВНИХ АКТИВНОСТИ (II-I)	412		
Б. ТОКОВИ ГОТОВИНЕ ИЗ АКТИВНОСТИ ИНВЕСТИРАЊА			
I. Прилив готовине из активности инвестирања (1 до 5)	413		
1. Продаја акција и удела (нето приливи)	414		
2. Продаја нематеријалних улагања, некретнина, постројења, опреме и биолошких средстава	415		
3. Остали финансијски гласмани (нето приливи)	416		
4. Примљене камате из активности инвестирања	417		
5. Примљене дивиденде	418		
II. Остали одливи готовине из активности инвестирања (1 до 3)	419	7.400,00	10.000,00
1. Куповина акција и удела (нето одливи)	420		
2. Куповина нематеријалних улагања, некретнина, постројења, опреме и биолошких средстава	421	7.400,00	10.000,00
3. Остали финансијски гласмани (нето одливи)	422		
III. НЕТО ПРИЛИВ ГОТОВИНЕ ИЗ АКТИВНОСТИ ИНВЕСТИРАЊА (I-II)	423		
IV. НЕТО ОДЛИВ ГОТОВИНЕ ИЗ АКТИВНОСТИ ИНВЕСТИРАЊА (II-I)	424	7.400,00	10.000,00
В. ТОКОВИ ГОТОВИНЕ ИЗ АКТИВНОСТИ ФИНАНСИРАЊА			
I Прилив готовине из активности финансирања (1 до 3)	425	265.138,00	
1. Увећање основног капитала	426		
2. Дугорочни кредити (нето приливи)	427	115.138,00	
3. Краткорочни кредити (нето приливи)	428	150.000,00	
4. Остале дугорочне обавезе	429		
5. Остале краткорочне обавезе	430		
II. Одлив готовине из активности финансирања (1 до 4)	431	134.569,00	165.470,00
1. Откуп сопствених акција и удела	432		
2. Дугорочни кредити (одливи)	433	50.395,00	62.000,00
3. Краткорочни кредити (одливи)	434	84.174,00	103.470,00
4. Остале обавезе (одлив)	435		
3. Финансијски лизинг	436		
4. Исплаћене дивиденде	437		
III. НЕТО ПРИЛИВ ГОТОВИНЕ ИЗ АКТИВНОСТИ ФИНАНСИРАЊА (I-II)	438		
IV. НЕТО ОДЛИВ ГОТОВИНЕ ИЗ АКТИВНОСТИ ФИНАНСИРАЊА (II-I)	439	130.569,00	
Г. СВЕГА ПРИЛИВИ ГОТОВИНЕ (401+413+425)	440	648.920,00	536.500,00
Д. СВЕГА ОДЛИВИ ГОТОВИНЕ (405+419+431)	441	651.939,00	541.470,00
Ђ. НЕТО ПРИЛИВИ ГОТОВИНЕ (440-441)	442		4.970,00
Е. НЕТО ОДЛИВИ ГОТОВИНЕ (441-440)	443	3.019,00	
Ж. ГОТОВИНА НА ПОЧЕТКУ ОБРАЧУНСКОГ ПЕРИОДА	444	5.919,00	17.258,00
З. ПОЗИТИВНЕ КУРСНЕ РАЗЛИКЕ ПО ОСНОВУ ПРЕРАЧУНА ГОТОВИНЕ	445		
И. НЕГАТИВНЕ КУРСНЕ РАЗЛИКЕ ПО ОСНОВУ ПРЕРАЧУНА ГОТОВИНЕ	446		
Ј. ГОТОВИНА НА КРАЈУ ОБРАЧУНСКОГ ПЕРИОДА (442-443+444+445-446)	447	2.900,00	22.228,00

5. ФИЗИЧКИ ОБИМ АКТИВНОСТИ ЗА 2017. ГОДИНУ

5.1 Анализа пословног окружења

Топлана послује у специфичним околностима:

1. Цена комуналне услуге (грејање простора) у овом периоду је близу економске. Она је нижа од прописане по уредби о утврђивању методологије за одређивање цене снабдевања крајњег купца топлотном енергијом (Сл. Гласник број 63/2015) који је прописала Влада РС, а оснивач је дао сагласност на исту 03.11.2016. године.

2. Наплата испоручене топлотне енергије остварује се са потешкоћама јер не постоје ефикасне мере наплате. Због економске кризе, платежна моћ корисника је на ниском нивоу, што се одражава на наплату извршене услуге.

3. Анализирајући тржиште енергената, наша су очекивања да у 2017. години неће доћи до већих промена цена мазута и гаса у односу на цене из 2016. год.

4. Наплата судским путем је јако спора, скупа и са много проблема али су поштујући Законске одредбе ангажовани су приватни извршитељи.

У процесу производње топлотне енергије, највећи добављачи су уједно и испоручиоци енергената, а то су:

ЈП Србијагас – Нови Сад,
НИС Југопетрол – Београд.

5.2 Процене ресурса јавног предузећа

За обављање делатности, предузеће је релативно добро опремљено, па се може рећи да:

- Структура запослених са планираним пријемом потребне радне снаге обезбеђује несметано функционисање предузећа и његов даљи развој.
- Топлотни извори и дистрибутивна мрежа су у последњих неколико година обновљени заменом котловских јединица и заменом застарелих и дотрајалих челичних топловода предизолованим цевима у циљу смањења губитака и повећана енергетска ефикасност,
- Све више се уводе информационе и комуникационе технологије у производњу и дистрибуцију топлотне енергије и аутоматско управљање системом, као и у остале службе предузећа (књиговодство, наплату и сл).
- Планирано је у наредном периоду урадити реконструкцију котларница Зелена гора и Хигијенски завод у циљу бољег квалитета услуге.

- Потребно је реконструисати, проширити и адаптирати магацински простор, као и проширење простора наплатне службе из разлога преласка на тарифни систем и наплату по утрошку, што ће захтевати бољу организацију службе и квалитетнији и функционалнији простор за пружање информација корисницима.

Предузеће располаже са значајном покретном и непокретном имовином која се састоји од:

- 4 котларнице са 10 котлова и инсталираним капацитетом од 85,65 MW и припадајућим резервоарским простором од 1.000 м³,
- 20 км градског топловода
- Управне зграде у ул. Цара Лазара 52/А.
- Топлотне подстанице – 145ком.

Поред непокретне, предузеће располаже и следећом опремом:

- 1 камион за превоз мањих терета,
- 4 Кангу возила за сервисне услуге, 1 Пик-ап возило за сервисне услуге,
- 2 путничка возила као и
- разну опрему и алат за обављање делатности.

5.3 План производње топлотне енергије у 2017.године

Сагледавајући грејну површину (пословног и стамбеног простора), за квалитетно грејање (прописано Одлуком о условима и начину снабдевања топлотном енергијом града Краљева Сл. лист бр. 20/2010) потребна произведена количина топлотне енергије у котларницама је око 80.000 MWh. Ова енергија ће се произвести коришћењем мазута и гаса као енергената.

Што се тиче планиране количине гаса и мазута који ће се утрошити у 2017. години, зависиће од цене и расположивости на тржишту. На основу искуства из ранијих година и очекиваних цена енергената у 2017. години, наша процена је да ће се утрошити око 4.450.000 Нм³ гаса и 3.500 т мазута.

Укупни трошак за набавку енергената у 2017. години планиран је на нивоу 268.750.000 динара.

6. ФИНАНСИЈСКЕ ПРОЈЕКЦИЈЕ ЗА 2017.ГОД. – ФИНАНСИЈСКИ ПЛАН

6.1 Планирани финансијски показатељи за 2017.годину

За 2017. годину планирано је остварење прихода у укупном износу од 491.091.000 динара. Највећи део прихода се односи на приходе од грејања:

- Стамбени простор 364.800.000 динара
- Пословни простор 126.291.000 динара
- Одржавања и монтажа и рад у сопственој режији 5.000.000 динара
- Приход од камата 15.000.000 динара
- Остали приходи 20.000.000 динара
- Прикључци 2.000.000 динара
- Донације из ранијих година 5.200.000 динара

Као што се из прегледа може видети 92% од оствареног укупног прихода је приход од грејања стамбеног и пословног простора.

Приход на позицији одржавање, монтажа и рад у сопственој режији чине:

- Радови на замени подстанице,
- Радови – реконструкција топловода и подстанца
- Уградња калориметара
- Радови на текућем и инвестиционом одржавању
- Стручни надзор и пројектовање
- Издавање сагласности
- Радови за трећа лица и слично

Због економске кризе и малих инвестиционих активности у сектору грађевинарства, не очекује се знатно повећање грејне површине у 2017. години, како стамбеног тако и пословног простора.

Пошто ЈЕП „Топлана“ преко 90% прихода остварује преко услуге грејања простора, у табели је дата очекивана грејна површина у 2017. години.

Табела 15. Физички обим производње - грејне површине (у јед. мере)

Назив грејне површине	Јед. мере	ПЛАН 2016 m ²	Остварено - процена 2016 m ²	ПЛАН 2017 m ²	Индекс (%)	
					4/3	5/4
1	2	3	4	5		
Стамбени простор	м2	391.000	379.109	380.000	97	100
Пословни простор	м2	93.000	88.109	89.000	93	101
УКУПНО:		484.000	467.218	469.000	96	100

6.2 Финансијски план за 2017. годину

А. Приход по основу грејања прикључених грејних површина

Табела 16. Приход од грејања стамбеног простора (без пореза)

Назив грејне површине и период за обрачун прихода	Грејна површина (м2)	Број месеци за обрачун	Просечна потрошња топлотне енергије (кWh/м2)	ЦЕНА		ПРИХОД
				фиксни део (дин/м2)	вар.део (дин/кWh)	
Стамбени простор	380.000	12	-	80,00	-	364.800.000
УКУПНО:						364.800.000

- Предата просечна количина топлотне енергије од 140 КWh/м2 загреваног простора је на годишњем нивоу.

Табела 17. Приход од грејања пословног простора (без пореза)

Назив грејне површине	Грејна површина (м2)	Број месеци за обрачун	Просечна потрошња топлотне енергије (кWh/м2)	ЦЕНА		ПРИХОД
				фиксни део (дин/м2)	вар.део (дин/кWh)	
Пословни простор	89.000		140	-	5,85	72.891.000
		6	-	100,00	-	53.400.000
УКУПНО:		89.000				126.291.000

Табела 18. Укупно планирани приход по основу грејања у 2017. год.

(у 000 дин.)

<i>I. СТАМБЕНИ ПРОСТОР</i>	<i>364.800</i>
<i>II. ПОСЛОВНИ ПРОСТОР</i>	<i>126.291</i>
<i>УКУПНО:</i>	<i>491.091</i>

Б) План осталих прихода – допунска делатност у (000) дин.

1. По основу пружања услуга на одржавању и извођењу радова у сопственој режији и за трећа лица, пројектовању и другим врстама услуга, очекује се приход по основу:

- радови на замени подстаница,
- санација - реконструкција топловода и подстаница,
- радови на уградњи калориметара,
- радови на текућем и инвестиционом одржавању,
- издавање сагласности, стручни надзор и пројектовање,
- радови за трећа лица и сл.

укупно: 5.000

2. Приход по основу камата

укупно: 15.000

3. Остали приходи – продаја отпадних материјала и друго

укупно: 20.000

4. Приход од прикључака

укупно: 2.000

5. Приход од донација из ранијих година

укупно: 5.200

Укупан приход

Табела 19. Укупан приход

(у 000 дин.)

Врста прихода	ПЛАН 2016	Остварено - процена 2016	ПЛАН 2017	Индекс (%)	
				3/2	4/3
1	2	3	4		
Пословни простор	153.078	139.891	126.291	91%	90%
Стамбени простор	391.782	381.007	364.800	97%	96%
Одрж, монт у сопс. Ре.	8.500	3.000	10.000	35%	333%
Камате	20.000	10.000	15.000	50%	150%
Остали приходи	11.000	19.000	20.000	173%	105%
Прикључци	2.000	400	2.000	20%	500%
Донације из ранијих год.	10.000	5.200	5.200	52%	100%
УКУПНО:	596.360	558.498	543.291	94%	97%

В) План расхода

План расхода дат је на бази остварења и процене до краја 2016 год. и изражених потреба за материјалом, сировинама и услугама за наредну годину. Пошто се ради о великом броју елемената и веома великим разликама у износима то ћемо у најкраћим цртама дати осврт за најкарактеристичније врсте а кроз табеларне приказе аналитички груписане у оквиру контног плана:

- Трошкове сировина и материјала чине трошкови који настају у производњи и дистрибуцији топлотне енергије као и утрошци при извођењу радова у оквиру и ван предузећа.
- Трошкови алата, ситног материјала и ХТЗ - опреме настају при издавању из магацина у износу од 100%.

- У трошкове канцеларијског материјала спадају трошкови настали у набавци папира за штампаче, за копирање, тонера, коверата, образаца и сл.
- Трошкови електро-енергије дати су на бази потрошње из текуће године и раста цена.
- Трошкови горива и мазива за возила дати су на основу потрошње и цена горива а највећим делом зависе од обима коришћења возила, радова и сл.
- Трошкови мазута и гаса дати су на бази просечне потрошње ових енергената у последњих неколико година, грејних површина, тренутно важећих цена, и учешћа појединих енергената у укупним трошковима енергената.

Уредба Владе РС (Сл.гласник РС бр.:101/2012, бр. 37/2013, бр. 96/2013 бр. 125/14 и бр. 63/5) прописује следеће:

- да је просечна предата количина топлотне енергије за загревање објеката 140 kWh/m^2 ,
- да је степен корисности производног система када се корист гас $\eta_g=0,85$ а када се користи мазут $\eta_m=0,82$
- да је степен корисности дистрибутивног система $\eta_d=0,88$

Како ЈЕП „ТОПЛАНА“ Краљево планира да у 2017. год. греје 469.000 m^2 (380.000 m^2 стамбеног простора и 89.000 m^2 пословног простора) потребно је планирати следећа финансијска средстав за набавку енергената (гаса и мазута).

1. Трошкови гаса

Од укупне грејне површине на гас ће се грејати око 70% односно око 328.300 m^2 . На основу потрошње у претходних неколико година и очекиваних цена на тржишту, планирана је потрошња гаса за 2017 год. у количини $4.450.000 \text{ Nm}^3$.

2. Трошкови мазута

Од укупне грејне површине на мазут ће се грејати око 30% односно око 140.700 m^2 . На основу потрошње у претходних неколико година и очекиваних цена на тржишту, планирана је потрошња мазута у 2017. године у количини $3.500.000$ килограма.

За набавку горе наведених енергената планом је предвиђен трошак у износу $268.750.000,00$ динара. Од тога за набавку гаса $142.400.000,00$ динара, а за набавку мазута $126.350.000,00$ динара.

3. Трошкови материјала и енергије (500-519)

Табела 20. Трошкови материјала и енергије (у 000 дин.)

Врста трошка (услуге)	ПЛАН 2016	Остварено процена 2016	ПЛАН 2017	Индекс (%)		
				3/2	4/3	
1	2	3	4	3/2	4/3	
Сировине и материјал	5.000	20.000	12.000	400%	60%	
Алат, инв. и ауто гуме	800	1.000	1.000	125%	100%	
Канцелар. материјал	700	400	600	57%	150%	
Електроенергија	13.800	14.500	16.000	105%	110%	
Гориво и мазиво	1.600	1.500	1.600	94%	107%	
Енергенти	мазут гас	326.656	242.220	268.750	74%	111%
УКУПНО:	348.556	279.620	299.950	80%	107%	

4. Трошкови бруто зарада и накнада (520)

Табела 21. Трошкови бруто зарада и накнада (у 000 дин.)

Врста трошка (услуге)	ПЛАН 2016	Остварено- процена 2016	ПЛАН 2017	Индекс (%)	
				4/3	5/3
1	3	4	5	4/3	5/3
Нето зарада	53.280	52.545	52.656	99%	99%
Порез	7.600	7.496	7.512	99%	99%
Допринос на зараде	15.120	14.916	14.947	99%	99%
Бруто - укупно	76.000	74.957	75.115	99%	99%

У износу планиране масе зарада за 2017. годину у износу од 76 милиона динара, садржан је посебан порез на зараде који се после смањења уплаћује у буџет Републике Србије.

4.1 Остале накнаде и лични расходи (521-529)

1. **Издвајања за допринос на терет послодавца** директно су везана за исплате зарада и прописаног процента за ове намене (17,9%)

2. **Накнаде члановима Надзорног одбора** утврђује оснивач на бази остварених резултата и непормењени су у односу на 2014. годину.

3. **Отпремнина за одлазак у пензију** - У 2017. години се исплаћује у складу са Законом о раду и колективним уговором ЈЕП „Топлана“ Краљево.

4. Јубиларне награде исплаћују се по чл. 70. поменутог Колективног уговора за непрекидан проведени стаж у предузећу. 8 радника стичу право на јубиларну награду.

5. Остали лични расходи се односе на трошкове који настају плаћањем за два инвалида рада у складу са Законом о професионалној рехабилитацији и запошљавању особа са инвалиднитетом (Сл. гласник РС бр. 36/09 и 32/13 и правилника о начину плаћања извршавања обавезе запошљавања особа са инвалиднитетом и начину доказивања извршавања те обавезе (Сл. гласник РС 33/10, 48/10, 113/13).

Табела 22. Остале накнаде и лични расходи (у 000 дин.)

Врста трошка (услуге)	ПЛАН 2016	Остварено- процена 2016	ПЛАН 2017	Индекс (%)	
				4/3	5/4
1	3	4	5		
Доприноси на терет послодавца	13.700	13.417	13.446	98%	100%
Накнаде члан. Надзорног одбора	1.320	1.320	1.320	100%	100%
Отпремнина	420	443	350	105%	79%
Јубиларне награде	1.110	1.195	1.100	108%	92%
Помоћ запосленима	100	162	160	162%	99%
Стипендије	1.000	1.000	1.000	100%	100%
Превоз радника	1.800	1.700	1.800	94%	106%
Дневнице у земљи	490	400	500	82%	125%
Дневнице у иностр.	80	60	80	75%	133%
Тр. пн. и пр. на. с. пут	105	70	100	67%	143%
Остали лични расходи	810	760	800	94%	105%
Уговор о делу	70	70	70	100%	100%
УКУПНО:	20.935	20.597	20.726	98%	101%

6. Трошкови производних и осталих услуга (530-539)

Трошкови **телефонских услуга** у складу са остварањем у 2016. години.

Трошкови **рекламе и пропаганде** углавном се односе на давање разних обавештења у медијима, позива и информација везаних за услугу грејања, наплату потраживања и осталих информација битних за бољу комуникацију са корисницима наших услуга, као и припрему и поделу рекламног материјала, а све у циљу унапређења пословања.

Планирани трошкови за **текуће и инвестиционо одржавање** обухватају радове на поправци топловода, подстанца, машинске опреме и инсталација, возног парка и рачунарске опреме, поправка и ремонт пумпи и мотора, мерних уређаја и инструмената, чишћење котлова, измењивача, инсталација и сл. Највећи део радова из ове групе обавиће Топлана у сопственој режији, а мањи део специфичних послова и услуга обавиће трећа лица на основу прикупљених понуда.

Детаљни опис текућег и инвестиционог одржавања дат је у прегледу који следи:

**ПРЕГЛЕД ПЛАНА ТЕКУЋЕГ И ИНВЕСТИЦИОНОГ ОДРЖАВАЊА
ЗА 2017. ГОДИНУ
ПЛАН ТЕКУЋЕГ И ИНВЕСТИЦИОНОГ ОДРЖАВАЊА ЗА 2017. ГОДИНУ**

A. Радови у котларницама

Прање и чишћење котлова и конзервација	470.000,00
Шамотирање и поправка озида у котларницама	100.000,00
Периодични прегледи ПП апарата и хидрантске мреже	70.000,00
Сервис и баждарење вентила сигурности на котловима	140.000,00
Контрола и преглед УГИ са израдом елабората за котлар ЦТ и НК	150.000,00
Мерење емисионих параметара продуката сагоревања	180.000,00
Сервис и баждарење уређаја за детекцију гаса у котларницама ЦТ и НК	180.000,00
Израда и доградња командног ормара у ЦТ за катао ЛООС	480.000,00
Сервисирање и одржавање САУ у котларници НК, ЦТ,ЗГ	320.000,00
Периодични преглед електро и громобранске инсталације	80.000,00
Набавка противпожарне фарбе за котларнице	90.000,00
Сервисирање горионикаса уградњом делова	1.030.000,00
Сервисирање ЕМ, вентилатора и пумпи са уградњом делова у котларницама	960.000,00
Набавка и уградња сигналних сијалица за димњаке	250.000,00
Демонтажа зиданог димњака у централној топлани	450.000,00
Санација крова у котларници Нова Колонија	220.000,00
Резервне елект.картице за ФР за пумпе у Новој Колонији	220.000,00
Дренажна пумпа за котларницу Нова Колонија	50.000,00
Набавка диктир система за котларницу Хигијенски завод	1.400.000,00
Набавка ХПВ за котларницу Хигијенски завод	280.000,00
Набавка и уградња уређаја за мерење и читавање потрошње мазута	290.000,00
Увођење СКАДА система у котларници Зелена Гора-фаза 2	480.000,00
Поправка изолације у котларницама	50.000,00
Грађевински радови у котларницама	360.000,00
Набавка материјала за замену кровног покривача у Централној топлани	480.000,00
Машинска обрада делова (услуга трећих лица)	110.000,00
Редовна контрола димњака и димних канала са спољне и унутрашње стране	50.000,00
Редовно месечно и ремонтно годишње сервисирање ХПВ,хидрц и делови	450.000,00
Набавка вентила у котларницама	480.000,00
Набавка резервних челичних компензатора у котларницама	280.000,00
Набавка таблетиране и расуте соли	220.000,00
Електроматеријал за котларнице	280.000,00
Вршење инспекцијских надзора и испитивања у котларницама	380.000,00
Мерни инструменти	290.000,00
Клингерит и шњури разних димензија	150.000,00
Остали непредвиђени радови	480.000,00

УКУПНО А: 11.950.000,00

Б. Радови на топоводима и шахтама

Поправка изолације у шахтама	150.000,00
Санација топовода и замена цеви и вентила	1.350.000,00

УКУПНО Б: 1.500.000,00**В. Радови у подстаницама**

Поправка изолације	50.000,00
Ремонт и поправка циркулационих пумпи(и резервне)	450.000,00
Ремонтни радови у подстаницама. поправка, и одржавање	400.000,00
Сервисирање и одржавање калориметара у подстаницама	480.000,00

УКУПНО В: 1.380.000,00**Г. Набавка калориметара**

Набавка калориметара	300.000,00
----------------------	------------

УКУПНО Г: 300.000,00**Д. Набавка измењивача,комби вентила експанзије и остале опреме**

Набавка измењивача,комби вентила експанзије и остале опреме	400.000,00
---	------------

УКУПНО Д: 400.000,00**Ђ. Остали послови на одржавању**

Одржавање возног парка и агрегата	475.000,00
Одржавање и набавка брусилица, бушилица и осталог прибора за рад	350.000,00

УКУПНО Ђ: 825.000,00**УКУПНО: А+ Б+В+Г+Д+Ђ:****16.355.000,00 динара**

7. Трошкови производних и осталих услуга (530-539)

Табела 23. Трошкови производних и осталих услуга (у 000 дин.)

Врста трошка (услуге)	ПЛАН 2016	Остварено- процена 2016	ПЛАН 2017	Индекс (%)	
				4/3	5/4
1	3	4	5		
Трошкови превоза мазута	4.000	4.500	4.000	113%	118%
Тр ПТТ - фиксни	200	170	200	85%	118%
Тр ПТТ - мобилни	650	550	650	85%	131%
Текуће и инв. одрж.	13.460	12.500	16.355	93%	100%
Трошкови огласа	800	800	800	100%	79%
Реклама и пропаг.	600	764	600	127%	81%
Трошкови донација	300	370	300	123%	100%
Регистрац.возила	60	60	60	100%	113%
Утрошена вода	1.800	1.500	1.700	83%	100%
Путарина	120	100	100	83%	104%
Одрж. прогр. и рачунара	1.300	1.250	1.300	96%	108%
Комуналне и остале усл.	130	120	130	92%	100%
Закуп	330	380	380	115%	100%
Остале производне услуге	870	867	870	100%	115%
УКУПНО:	24.570	23.931	27.445	97%	115%

8. Трошкови амортизације (540-549)

Планирана средства **амортизације** дата су на бази остварења у претходној години, ново укњижених топловода, као и друге набављене опреме, отписа постојеће и плана набавке и изградње у текућој години. За обрачун амортизације примењује се пропорционални метод отписа што подразумева једнак процентуални износ за све врсте отписа основног средства.

Табела 24. Трошкови амортизације (у 000 дин.)

Врста трошка (услуге)	ПЛАН 2016	Остварено- процена 2016	ПЛАН 2017	Индекс (%)	
				4/3	5/4
1	3	4	5		
Амортизација	49.000	49.000	50.000	100%	102%
УКУПНО:	49.000	49.000	50.000	100%	102%

8. Нематеријални трошкови (550-559)

Трошкови **саветовања** везани су за разне семинаре, промоције и конгресе из области грејања и климатизација, обука и курсева.

Стручна литература најчешће је везана за часописе и службене листове.

Трошкове **премија осигурања** односе се на осигурања имовине.

У трошкове **осталих непроизводних услуга** највећим делом спадају трошкови везани за разне интервенције на опреми или услугама.

Остали **нематеријални трошкови** везани су за:

- чланарине Удружења топлана, Инжењерске коморе, сусрети топлана.
- Трошкови **такси** у преко 95% случајева чине таксе везане за судске спорове, тужбе и пресуде из односа са корисницима.

Табела 25. Нематеријални трошкови (у 000 дин.)

Врста трошка (услуге)	ПЛАН 2016	Остварено- процена 2016	ПЛАН 2017	Индекс (%)	
				4/3	5/4
1	3	4	5	4/3	5/4
Трошкови саветовања и стр. образовања	650	300	500	46%	167%
Стручна литература, новине и часописи	450	500	500	111%	100%
Здравствене услуге	200	200	200	100%	100%
Трошк. ревиз.и проц.	150	150	150	100%	100%
Остале непроиз.услуге	350	300	350	86%	117%
Трошкови репрезент.	550	550	550	100%	100%
Трошкови задруга	3.640	5.000	3.640	137%	73%
Премија осигурања	840	1.279	1.300	152%	102%
Тр. платног промета	1.500	850	1.000	57%	118%
Порез на имовину	100	515	520	515%	101%
Чланарине коморама и удружењима	500	380	450	76%	118%
Заштита жив. сред	50	45	50	90%	111%
Таксе и царине	3.000	2.100	3.160	70%	150%
Посебан пор. на зар.		6.000	5.500		92%
Остали нематеријал. тр.	1.000	1.980	1.500	198%	76%
УКУПНО:	12.980	20.149	19.370	155%	96%

Трошкови репрезентације за 2017. годину планирани су у складу са остварењем трошкова у 2016. години

Критеријуми за трошење репрезентације регулисани су Правилником о трошковима репрезентације ЈЕП „Топлана“ Краљево (Одлука Н.О. бр. 490 од 26.02.2015. године)

Средства за спортске активности (сусрет топлана Србије) исказана су у плану за 2017. годину у оквиру осталих нематеријалних трошкова (табела 25. Конто 559)

Број запослених преко привремених и повремених послова, као и број запослених на одређено време је планиран у складу са Законом о начину одређивања максималног број запослених у јавном сектору (члан 10. Сл. Гласник РС, бр. 68/15 од 04.08.2015. године)

С обзиром да је ЈЕП „Топлана“ у последних 10 година имала одлив радника производног занимања и да се тај тренд и даље наставља, неопходно је било ангажовати раднике таквих профила, ради упознавања посла, упознавања својих радних задатака, да би несметано и са стеченим радним искуством могли да замене раднике који су отишли у пензију, као и оне који ће отићи у пензију, те самим тим сачувати несметан процес рада и производње.

9. Финансијски расходи (560-563)

Расходи камата везани су за плаћање камата добављачима гаса, мазута и електро енергије, као и банкарске камате.

Табела 26. Финансијски расходи (у 000 дин.)

Врста трошка (услуге)	ПЛАН 2016	Остварено- процена 2016	ПЛАН 2017	Индекс (%)	
				4/3	5/4
1	3	4	5		
Негативне курсне разлике	2.500	3.600	3.700	144%	103%
Оствар.расходи камата	30.000	20.000	20.000	67%	100%
УКУПНО:	32.500	23.600	23.700	73%	100%

10. Остали расходи (570-579)

Износ **ненаплаћених потраживања** преко 120 дана је последица: тешке материјалне ситуације, спорост и неефикасности судских, извршних и комуналних служби, а код пословног простора лоша ситуација у привреди. На другој страни још већим ангажовањем на терену и пропагандом преко средстава информисања на овом плану очекује се побољшање резултата.

Табела 27. Остали расходи (у 000 дин.)

Врста трошка (услуге)	ПЛАН 2016	Остварено- процена 2016	ПЛАН 2017	Индекс (%)	
				4/3	5/4
1	3	4	5		
Отпис потраживања	30.000	25.000	25.000	83%	100%
УКУПНО:	30.000	25.000	25.000	83%	100%

Укупни трошкови и расходи (1-10)

На основу изнетог дајемо синтетички табеларни приказ расхода ради лакшег сагледавања пораста планираних елемената који утичу на крајњи резултат пословања:

Табела 28. Укупни трошкови и расходи (у 000 дин.)

Врста трошка (услуге)	ПЛАН 2016	Остварено процена 2016	ПЛАН 2017	Индекс (%)	
				4/3	5/4
1	3	4	5		
Мат. и енергија	348.556	279.620	299.950	80%	107%
Бруто зараде	76.000	74.957	75.115	99%	100%
Остале накнаде	20.935	20.597	20.726	98%	101%
Произ.и ост. услуге	24.570	23.931	27.445	97%	115%
Амортизација	49.000	49.000	50.000	100%	102%
Немат. трошкови	12.980	20.149	19.370	155%	96%
Финансијски расходи	32.500	23.600	23.700	73%	100%
Остали ванр. расходи	30.000	25.000	25.000	83%	100%
УКУПНО:	594.541	516.854	541.306	87%	105%

РЕКАПИТУЛАЦИЈА

Табела 29. Рекапитулација

(у 000 дин.)

Врста	ПЛАН 2016	Остварено- процена 2016	ПЛАН 2017
Укупни приходи	596.360	558.498	543.291
Укупни расходи	594.541	516.854	541.306
Планирана добит	1.819	41.644	1.985

Остварена добит ЈЕП „Топлана“ Краљево ће се користити за покриће губитка из ранијих година (2012. година) у складу са важећим законима и нормативним актима.

7. ПОЛИТИКА ЗАРАДА И ЗАПОШЉАВАЊА

ЈЕП „Топлана“ Краљево је 31. децембра 2013. године имала 75 стално запослених радника. У децембру месецу 2014. године је било 72 радника у сталном радном односу, а у 2015. години 68 стално запослених радника. Смањење радника је пре свега извршено природним одливом (пензионисање) и то већином из структуре производних радника.

Тренд природног одлива (пензионисање) је настављен и у 2016. години при чему је тренутни број за стално запослених 66 радника. С обзиром да је у периоду од три године дошло до смањења углавном производне радне снаге потребно је у 2017. години превидети одређени пријем како би се несметано одвијао процес рада и производње топлотне енергије. За 2017. годину потребно је да ЈЕП „Топлана“, Краљево упусти нових 6 радника, одговарајуће квалификационе структуре.

Маса зарада за 2017. годину за 72 радника планирана је у складу са Актима предузећа (Статут, Колективни уговор) и у складу са „Законом о привременом уређењу основице за обрачун и исплату плата, односно зарада, и других сталних примања код корисника јавних средстава „(Службени гласник РС број 116/14) и примењује се почев од исплата зарада за новембар 2014 год.

Основ за планирање укупне масе зарада за 2017. годину, по препоруци Ресорног Министарства, је исплаћена маса зарада за октобар 2014 год. уз примену горе наведеног закона. По том основу укупно планирана маса зараде у ЈЕП „Топлана“ Краљево за 2016. годину је 75 милиона.

Због измена законских прописа и увођења нових технологија биће потребно извршити усавршавање кадрова у појединим деловима предузећа. То усавршавање се огледа кроз присуство разним стручним семинарима, радионицама итд. За реализацију ових усавршавања ЈЕП Топлана је планирала финансијска средства.

Табела 30. Квалификациона структура

Редни број	Опис	Број запослених 31.12.2016.	Број запослених 31.12.2017.
1	ВСС	14	14
2	ВС	2	2
3	ВКВ	0	0
4	ССС	20	20
5	КВ	34	35
6	ПК	0	0
7	НК	1	1
	УКУПНО	71	72

Табела 31. Старосна структура

Редни број	Опис	Број запослених 31.12.2016.	Број запослених 31.12.2017.
1	До 30 година	4	4
2	30 до 40 година	10	10
3	40 до 50	20	21
4	50 до 60	30	30
5	Преко 60	7	7
	УКУПНО	71	72
	Просечна старост	49,6	48,3

Табела 32. Структура по времену проведену у радном односу

Редни број	Опис	Број запослених 31.12.2016.	Број запослених 31.12.2017.
1	До 5 година	1	1
2	5 до 10	10	11
3	10 до 15	4	4
4	15 до 20	9	10
5	20 до 25	10	11
6	25 до 30	8	8
7	30 до 35	19	18
8	Преко 35	10	9
	УКУПНО	71	72

ЈЕП „Топлана“ запошљава на неодређено време 66 радника, а према потреби ангажује раднике на одређено време.

Тренутна структура запослених у сталном радном односу са планираним пријемом нових радника одговара захтевима пословања предузећа.

8. ПЛАН ИНВЕСТИЦИЈА ЗА 2017. ГОДИНУ

1. ТОПЛОВОД „ЕЛМОСТАН”	
Реконструкција критичне деонице топловода ДН100 до ДН65	
1. Процена вредности набавке материјала	500.000,00
Набавка предизолованих цеви и опреме	
2. Процена вредности радова	500.000,00
Грађевински радови	
3. <u>За машинске радове (ради Топлана)</u>	200.000,00
Укупно:	1.200.000,00

2. ТОПЛОВОД „YUKON”	
Реконструкција деонице топловода ДН125 дужине траса топловода 100 м	
1. Процена вредности набавке материјала	500.000,00
Набавка предизолованих цеви и опреме	
2. Процена вредности радова	500.000,00
Грађевински радови	
3. <u>За машинске радове (ради Топлана)</u>	500.000,00
Укупно:	1.500.000,00

3. ПРИКЉУЧНИ ТОПЛОВОД „СОЛИТЕР С9”	
Реконструкција прикључног топловода ДН80 и ДН100 дужине траса топловода 55 м са прелазом	
1. Процена вредности набавке материјала	500.000,00
Набавка предизолованих цеви и опреме	
2. Процена вредности радова	500.000,00
Грађевински радови	
3. <u>За машинске радове (ради Топлана)</u>	500.000,00
Укупно:	1.500.000,00

4. РЕКОНСТРУКЦИЈА ПАРКИНГ ПРОСТОРА И ИСТАКАЧКОГ МЕСТА У ЦЕНТРАЛНОЈ ТОПЛАНИ	
Грађевински и браварски радови на уређењу саобраћајнице за прилаз цистерне истакачком месту и паркинг простора. Уређење и израда ограде привременог магацина на отвореном Процењена вредност материјала, грађевинских и браварских радова	
1. Грађевински радови	455.000,00
Припремни радови у режији Топлане	
Грађевински радови трећа лица	
2. Постављање и набавка саобраћајне сигнализације и паркинг стубића	105.000,00
3. <u>Набавка материјала и браварски радови на изради и постављању ограде (ради Топлана)</u>	205.000,00
Укупно:	1.265.000,00

6. УГРАДЊА ПАНИК РАСВЕТЕ И СИСТЕМА ЗА ДОЈАВУ ПОЖАРА У АДМИНИСТРАТИВНИМ ПРОСТОРИЈАМА ПРОИЗВОДЊЕ	
Набавка материјала и уградња опреме, од сертификованих фирми	
Процењена вредност материјала и електро радова	
1. Паник расвета, набавка материјала и монтажа	120.000,00
Радови у режији Топлана	
2. Набавка опреме, материјала и електро радови на изради система за дојаву пожара, са пуштањем у погон	320.000,00
Укупно:	440.000,00

7. ДИМЊАК ЗА КОТЛАРНИЦУ ЦЕНТРАЛНА ТОПЛАНА	
Реконструкција димњака у Централној топлани по систему, кључ у руке Три вертикале Ф1000/1100мм Н=35м, три димњаче L=3x12м.	
Решавање правно имовинских односа за земљиште и прибављање документације и Локацијске дозволе.	2.500.000,00
Укупно:	2.500.000,00

8. УГРАДЊА ПОДСТАНИЦА	
Замена и реконструкција постојећих директних подстанци на индиректан систем са уградњом опреме за повезивање на подручју котларница Зелена Гора, Централна топлана и Нова Колонија. Подстанице се набављају у оквиру KFW програма	
Вредности подстанци из Инвестиционог плана процењена од стране консултанта	
1. Процењена вредности мотажно демонтажних радова	1.400.000,00
за машинске радове (ради ЈЕП "Топлана")	
остали радови материјал и друго	600.000,00
Укупно:	2.000.000,00

9. МОНТАЖА КОМУНИКАЦИОНЕ ОПРЕМЕ ЗА ПОДСТАНИЦЕ НА ТОПЛОВОДУ ОШ СВЕТОЗАР МАРКОВИЋ	
1. Наставак радова на монтажи активне опреме која је набављена у 2011. години за Главно чвориште и Чворишта по подстанцима са набвком пратеће опреме са материјалом и монтажом вредност радова износи	
1. Процена вредности радова	
монтажни радови (ради Топлана)	500.000,00
остали радови: грађевински и остали	500.000,00
Укупно:	1.000.000,00

10 РЕКОНСТРУКЦИЈА КОТЛАРНИЦЕ "ХГИЈЕНСКИ ЗАВОД"	
1. Набавка два топоводна котла капацитета 800 – 1.000 kW дозвољене температуре 120°C, радног	
Вредност котлова Fco Краљево (цена за 2 котла)	2.400.000,00
Вредност циркулационих пумпи, скретнице, трокраког вентила	1.000.000,00
грађевински радови темељи и остало	300.000,00
Машински демонтажни и монтажни радови на уградњи котла радови на реконструкцији разделника и сабирника хидрауличне скретнице, са електро радовима (ради Топлана)	500.000,00
Укупно:	4.200.000,00

11. СЕРТИФИКАЦИЈА ЗА СРПС ИСО СТАНДАРДЕ КВАЛИТЕТА	
1. Активности на сертификацији ЈЕП Топлане за следећи обим:	
- СРПС ИСО 9001	1.000.000,00
- СРПС ИСО 14001	
- ОХСАС 18001	
- СРПС ИСО 5001	
Укупно:	1.000.000,00

12. ИЗРАДА ИНВЕСТИЦИОНО ТЕХНИЧКЕ ДОКУМЕНТАЦИЈЕ, ТЕХНИЧКИ НАДЗОР, КОНТРОЛЕ ПРОЈЕКТА, ВЕШТАЧЕЊА И ГЕОМЕТАРСКЕ УСЛУГЕ	
1. Прибављање и израда инвестиционо техничке документације за: Реконструкција пумпне станице	
у режији Топлане	200.000,00
остало трећа лица	1.200.000,00
Укупно:	1.400.000,00

13. НАБАВКА МЕТЕОРОЛОШКЕ АУТОМАТСКЕ СТАНИЦЕ	
опрема и софтвер	250.000,00
Укупно:	250.000,00

14. НАБАВКА ОПРЕМЕ, НОВИХ РАДНИХ СТАНИЦА И ЛИЦЕНЦИ	
Рачунари и лиценце	980.000,00
Укупно:	980.000,00

15. СРЕДСТВА ЗА ОПРЕМАЊЕ ШАЛТЕРА ЗА НАПЛАТУ И ОРМАН ЗА РЕГИСТРАТОРЕ	
Шалтерски пулт, орман-гардеробер и орман-архивар за регистраторе	120.000,00
Укупно:	120.000,00

Рекапитулација			
РБ	Опис	Рад Топлане	Трећа лица
1	Топловод "ЕЛМОСТАН"	200.000	1.000.000
2	Топловод "ЈУКОН"	500.000	1.000.000
3	Прикључни топовод "СОЛИТЕР С9"	500.000	1.000.000
4	Реконструкција паркинг простора	660.000	605.000
5	Уградња паник расвете и аутоматске дојаве пожара у Управној згради	205.000	620.000
6	Уградња паник расвете и аутоматске дојаве пожара у административним просторијама производње	120.000	320.000
7	Изградња димњака за котларницу Централна топлана		2.500.000
8	Уградња подстаница	1.400.000	600.000
9	Комуникациона мрежа "Светозара Марковић"	500.000	500.000
10	Реконструкција котларнице Хигијенски завод	500.000	3.700.000
11	Сертификација за СРПС ИСО стандарде квалитета		1.000.000
12	Израда инвестиционо техничке документације	200.000	1.200.000
13	Набавке метеоролошке аутоматске станице		250.000
14	Набавка нових радних станица и лиценци		980.000
15	Средства за опремање шалтера за наплату и орман за регистраторе		120.000
Укупно:		4.785.000	15.395.000

9. ЗАДУЖЕНОСТ

Табела 33.

ПЛАН ДОСПЕЋА КРЕДИТНИХ ОБАВЕЗА И ПЛАН ОТПЛАТА У 2017. ГОДИНИ ПО КРЕДИТОРИМА

Тачка 8.1.

ИНОСТРАНИ КРЕДИТОРИ

у еурима

СТАЊЕ НА ДАН	ОПИС*	КОЛАТЕРАЛ - СРЕДСТВА ОБЕЗБЕЂЕЊА	АНАЛИТИКА КРЕДИТНИХ ОБАВЕЗА					
			Отплате	Камате	Укупно			
САЛДО 31.12.2016.								
KfW 3	1.578.880,39	Менице	341.621,02	29.878,00	371.499,02			
KfW 4	469.990,66							
	ОПИС*	КОЛАТЕРАЛ - СРЕДСТВА ОБЕЗБЕЂЕЊА	ПЛАН ДОСПЕЋА КРЕДИТНИХ ОБАВЕЗА			РЕАЛИЗАЦИЈА КРЕДИТНИХ ОБАВЕЗА		
			Отплате	Камате	Укупно	Отплате	Камате	Укупно
САЛДО 31.03.2017.								
KfW 3	1.578.880,39	менице						
		€						
KfW 4	469.990,66							
	ОПИС*	КОЛАТЕРАЛ - СРЕДСТВА ОБЕЗБЕЂЕЊА	ПЛАН ДОСПЕЋА КРЕДИТНИХ ОБАВЕЗА			РЕАЛИЗАЦИЈА КРЕДИТНИХ ОБАВЕЗА		
			Отплате	Камате	Укупно	Отплате	Камате	Укупно
САЛДО 30.06.2017.								
KfW 3	1.408.919,68	менице	169.960,71	15.788,80	185.749,51	169.960,71	15.788,80	185.749,51
KfW 4	469.990,66							
	ОПИС*	КОЛАТЕРАЛ - СРЕДСТВА ОБЕЗБЕЂЕЊА	ПЛАН ДОСПЕЋА КРЕДИТНИХ ОБАВЕЗА			РЕАЛИЗАЦИЈА КРЕДИТНИХ ОБАВЕЗА		
			Отплате	Камате	Укупно	Отплате	Камате	Укупно
САЛДО 30.09.2017.								
KfW 3	1.408.919,68	менице						
		€						
KfW 4	469.990,66							
	ОПИС*	КОЛАТЕРАЛ - СРЕДСТВА ОБЕЗБЕЂЕЊА	ПЛАН ДОСПЕЋА КРЕДИТНИХ ОБАВЕЗА			РЕАЛИЗАЦИЈА КРЕДИТНИХ ОБАВЕЗА		
			Отплате	Камате	Укупно	Отплате	Камате	Укупно
САЛДО 31.12.2017.								
KfW 3	1.237.259,37	менице	171.660,31	14.089,20	185.749,51	171.660,31	14.089,20	185.749,51
KfW 4	469.990,66							

ДОМАЋИ КРЕДИТОРИ

у динарима

СТАЊЕ НА ДАН	ОПИС*	КОЛАТЕРАЛ - СРЕДСТВА ОБЕЗБЕЂЕЊА	АНАЛИТИКА КРЕДИТНИХ ОБАВЕЗА					
			Отплате	Камате	Укупно			
САЛДО 31.12.2016.								
Аик Банка	36.000.000,00		36.000.000,00	789.041,00	36.789.041,00			
Банка Интеза	36.000.000,00		36.000.000,00	792.000,00	36.792.000,00			
	ОПИС*	КОЛАТЕРАЛ - СРЕДСТВА ОБЕЗБЕЂЕЊА	ПЛАН ДОСПЕЋА КРЕДИТНИХ ОБАВЕЗА			РЕАЛИЗАЦИЈА КРЕДИТНИХ ОБАВЕЗА		
			Отплате	Камате	Укупно	Отплате	Камате	Укупно
САЛДО 31.03.2017.								
Банка Интеза	18.000.000,00		18.000.000,00	519.000,00	18.519.000,00	18.000.000,00	519.000,00	18.519.000,00
Аик Банка	18.000.000,00		18.000.000,00	631.233,00	18.631.233,00	18.000.000,00	631.233,00	18.631.233,00
Банка Интеза	65.000.000,00							
	ОПИС*	КОЛАТЕРАЛ - СРЕДСТВА ОБЕЗБЕЂЕЊА	ПЛАН ДОСПЕЋА КРЕДИТНИХ ОБАВЕЗА			РЕАЛИЗАЦИЈА КРЕДИТНИХ ОБАВЕЗА		
			Отплате	Камате	Укупно	Отплате	Камате	Укупно
САЛДО 30.06.2017.								
Банка Интеза		18.000.000,00		273.000,00	18.273.000,00		273.000,00	18.273.000,00
Аик Банка		18.000.000,00		157.808,00	18.157.808,00		157.808,00	18.157.808,00
Банка Интеза	65.000.000,00							
	ОПИС*	КОЛАТЕРАЛ - СРЕДСТВА ОБЕЗБЕЂЕЊА	ПЛАН ДОСПЕЋА КРЕДИТНИХ ОБАВЕЗА			РЕАЛИЗАЦИЈА КРЕДИТНИХ ОБАВЕЗА		
			Отплате	Камате	Укупно	Отплате	Камате	Укупно
САЛДО 30.09.2017.								
Банка Интеза	43.333.333,00		21.666.667,00	600.000,00	22.266.667,00	21.666.667,00	600.000,00	2.266.667,00
	ОПИС*	КОЛАТЕРАЛ - СРЕДСТВА ОБЕЗБЕЂЕЊА	ПЛАН ДОСПЕЋА КРЕДИТНИХ ОБАВЕЗА			РЕАЛИЗАЦИЈА КРЕДИТНИХ ОБАВЕЗА		
			Отплате	Камате	Укупно	Отплате	Камате	Укупно
САЛДО 31.12.2017.								
Банка Интеза	21.666.667,00		21.666.667,00	600.000,00	22.266.667,00	21.666.667,00	600.000,00	2.266.667,00

10. ПЛАНИРАНА ФИНАНСИЈСКА СРЕДСТВА ЗА НАБАВКУ ДОБАРА, УСЛУГА И РАДОВА ЗА ОБАВЉАЊЕ ДЕЛАТНОСТИ, ТЕКУЋЕ И ИНВЕСТИЦИОНО ОДРЖАВАЊЕ И СРЕДСТВА ПОСЕБНЕ НАМЕНЕ

Планирана финансијска средства за набавку добара, радова и услуга за 2017. годину приказана су у табели 34.

Табела 34. Планирана финансијска средства за набавку добара, радова и услуга

(у 000 дин.)

Р. Бр.	Предмет набавке		План 2016.	Реализација 2016.	План 2017.
I	Добра				
1	Енергенти	Мазут	326.656	242.220	268.750
		Гас			
2	Електроенергија		13.800	14.500	16.000
3	Гориво и мазиво		1.600	1.500	1.600
4	Канцеларијски материјал		700	400	600
5	Алат, инвентар и ауто гуме		800	1.000	1.000
6	Стручна литература		450	500	500
7	Сировине и материјал		5.000	20.000	12.000
II	Услуге				
1	Превоз мазута		4.000	4.500	4.000
2	Услуге фиксне телефоније		200	170	200
3	Услуге мобилне телефоније		650	550	650
4	Текуће и инвестиционо одржавање		13.460	12.500	16.335
5	Услуге оглашавања		800	800	800
6	Услуге рекламе и пропаганде		600	764	600
7	Услуге регистрације возила		60	60	60
8	Одржавање програма и рачунара		1.300	1.250	1.300
9	Услуге закупа		330	380	380
10	Остале производне услуге		870	867	870
11	Услуге саветовања и стручног образовања		650	300	500
12	Здравствене услуге		200	200	200
13	Услуге ревизије и процене		150	150	150
14	Остале непроизводне услуге		350	300	350
15	Услуге репрезентације		550	550	550
16	Услуге задруга		3.640	5.000	3.640
17	Услуге осигурања		840	1.279	1.300
18	Остале нематеријалне услуге		1.000	1.980	1.500
19	Услуге кредита		12.000	10.000	5.000
III	Радови				

(у 000 дин.)

Остало - Инвестиције				
I	Добра			
1	Набавка котлова и опреме на реконструкцији котларнице "Хигијенски Завод"	4.200	0	3.700
2	Стационарни систем за детекцију гаса	240	220	0
3	Уређаји за мерење и читавање потрошње мазута	290	0	0
4	Систем за надзор и управљање котлова и горионика	480	470	0
5	Набавка опреме, нових радних станица и лиценци	0	0	980
6	Видео надзор и опрема заштите	300	300	0
7	Средства за опремање шалтера за наплату и орман за регистраторе	200	200	120
8	Набавка метеоролошке аутоматске станице	0	0	250
II	Услуге			
1	Израда инвестиционо техничке документације	1.200	400	1.200
2	Уградња паник расвете и аутоматске дојаве пожара	0	0	940
3	Сертификација за СРПС и ИСО стандарде квалитета	0	0	1.000
III	Радови			
1	Изградња димњака за котларницу "Централна Топлана"	1.500	1.500	2.500
2	Радови на уградњи подстаница	2.000	300	600
3	Изградња МРС "Стара Чаршија"	750	750	0
4	Радови на комуникационој мрежи	500	0	1.000
5	Радови на топоводу "Елмостан", "Јуком", Солитер Ц9	0	0	3.000
6	Реконструкција паркинг простора	0	0	605

Средства за посебне намене приказана су у табели 35.

Табела 35. Средства за посебне намене

Редни број	Позиција	Реализација у 2016. години	Планирано за 2017. годину
1.	Спонзорство		
2.	Донације	370.000	300.000
3.	Хуманитарне активности		
4.	Спортске активности		
5.	Репрезентација	550.000	550.000
6.	Реклама и пропаганда	764.000	600.000
7.	Остало		

Текуће и инвестиционо одржавање приказано је у табели 36.

Табела 36. Текуће и инвестиционо одржавање

Редни број	Позиција	Планирано за 2017. годину
1.	Радови у котларницама	11.950.000
2.	Радови на топоводима и шахтама	1.500.000
3.	Радови у подстанцима	1.380.000
4.	Набавка калориметара	300.000
5.	Остали послови на одржавању	825.000
	УКУПНО	16.355.000

11. ЦЕНЕ

Цене услуга грејања утврђују се у складу са уредбом Владе РС (Сл. гласник број 101/12, Сл. гласник број 37/13, Сл. гласник 96/13, Сл. гласник бр. 125/14 и Сл. гласник бр. 63/15) као и у складу са Одлуком о тарифном систему по ком се цене варијабилног и фиксног дела утврђују по методологији наведене одлуке.

Садашња цена грејања за стамбени простор је изражена по м² је 80,00 динара и плаћа се 12 месеци, а за пословни простор је 5,85 дин по kWh утрошене топлотне енергије за варијабилни део и 100 дин/м² за фиксни део.

Сагласност на ове цене грејања дао је оснивач – Скупштина града Краљево 03.11.2016. године.

Цене услуга грејања су уско везане за цене енергената јер исти имају велико учешће у структури цене грејања.

Како у наредном периоду не очекујемо значајна померања цена енергената (гас и мазут) на тржишту, очекујемо да ове цене остају током целе 2017. пословне године.

12. УПРАВЉАЊЕ РИЗИЦИМА

У пословању ЈЕП "Топлана" Краљево изражени су:

- I Тржишни ризици,
- II Ризици ликвидности,
- III Пословни ризици,
- IV Оперативни ризици.

1. Тржишни ризици се односе највише на цену енергената (гаса и мазута) и у наредном периоду се очекује стабилност тих цена.
2. Ризик ликвидности је изражен због немогућности наших корисника да плаћају испоручену топлотну енергију, што је последице економске кризе. ЈЕП "Топлана" перманентно ради на обавештавању корисника о дугу, давање могућности измирења дуга на рате, као најнепопуларнију меру утужење дужника и ангажовање извршитеља, а све у циљу управљања овим ризиком.
3. Пословни ризик предузећа постоји и везан је за смањење броја корисника, односно смањење грејне површине. Наша очекивања су да после корекције цене грејања (смањење цене за стамбени и пословни простор) овај ризик неће бити изражен у 2017. години.
4. Оперативни ризик постоји и везан је за недостатак енергената и отказивање техничког система. Управљање ризиком недостатка енергената се постиже могућношћу коришћења и мазута и гаса у нашим котларницама (топлотним изворима), као и сталном резервом енергената у цистернама за најмање 15 грејних дана. Технички систем (топлотни извори и топоводи) су прилично модернизовани и не очекују се већи застоји, а у случају прекида испоруке ТЕ, ЈЕП "Топлана" има своје техничке екипе које релативно брзо отклањају кварове.

ВД директор
Драган Арсенијевић, дипл. маш. инг.
