

**ЈАВНО ЕНЕРГЕТСКО ПРЕДУЗЕЋЕ „ТОПЛАНА“
КРАЉЕВО**

**ПРОГРАМ ПОСЛОВАЊА СА ФИНАНСИЈСКИМ ПЛАНОМ
ЈЕП „ТОПЛАНА“ КРАЉЕВО
ЗА 2025. ГОДИНУ**

Оснивач:	ГРАД КРАЉЕВО
Надлежна филијала управе за трезор:	050 КРАЉЕВО
Делатност:	3530
Матични број:	07190859
ЈБКЈС:	81126
Седиште:	КРАЉЕВО, Цара Лазара 52/А

Краљево, новембар 2024. год.

САДРЖАЈ

1. ОПШТИ ПОДАЦИ	3
1.1. Статус, правна форма и делатност предузећа	3
1.2. Дугорочни и средњорочни план пословне стратегије и развоја са законским документима	6
1.3. Организациона шема предузећа	7
1.4. Имена директора и чланова Надзорног одбора	7
2. АНАЛИЗА ПОСЛОВАЊА У 2024. ГОДИНИ	8
2.1. Процењени физички обим активности	13
2.2. Биланс стања, биланс успеха и извештај о токовима готовине	14
2.3. Анализа процењених индикатора пословања за 2024.годину	22
2.4. Разлози одступања у односу на планиране индикаторе.....	23
2.5. Спроведене активности за унапређење процеса пословања	23
2.6. Спроведене активности у области корпоративног управљања.	23
2.7. Извори финансирања пословања	23
3. ЦИЉЕВИ И ПЛАНИРЕ АКТИВНОСТИ ЗА 2025. ГОДИНУ	24
3.1. Кључни циљеви предузећа.....	24
3.2. Анализа тржишта	26
3.3. Ризици у пословању.....	26
3.5. Мапа ризика.....	29
3.6. Табела индикатора.....	30
3.7. Активности за унапређење корпоративног управљања	31
4. ПЛАНИРАНИ ИЗВОРИ ПРИХОДА И ПОЗИЦИЈЕ РАСХОДА ПО НАМЕНАМА.....	32
4.1. Финансијски план за 2025. годину	32
4.2. Прилози.....	41
4.3. Структура планираних прихода и расхода	47
4.4. Цене.....	48
4.5. Субвениције и приходи из буџета.....	48
5. ПЛАНИРАНИ НАЧИН РАСПОДЕЛЕ ДОБИТИ	51
6. ПЛАН ЗАРАДА И ЗАПОШЉАВАЊА	52
7. КРЕДИТНА ЗАДУЖЕНОСТ	59
8. ПЛАНИРАНЕ НАБАВКЕ	60
9. ПЛАН ИНВЕСТИЦИЈА ЗА 2025. ГОДИНУ	63
10. КРИТЕРИЈУМИ ЗА КОРИШЋЕЊЕ СРЕДСТАВА ЗА ПОСЕБНЕ НАМЕНЕ	69

1. ОПШТИ ПОДАЦИ

1.1. Статус, правна форма и делатност предузећа

Пун назив предузећа:	Јавно енергетско предузеће „Топлана“ Краљево, скраћено ЈЕП "Топлана" Краљево
Адреса предузећа:	Цара Лазара 52/А
Град:	Краљево
Округ:	Рашки
Надлежно Министарство:	Министарство рударства и енергетике
Власничка структура:	Град Краљево
Делатност:	3530
Матични број:	07190859
ПИБ:	101260675
Директор:	Драган Вулић, дипл.еџ
Телефон:	036/314-888
Факс:	036/314-895
e-mail:	office@toplanakv.rs
Званични сајт предузећа:	www.toplanakv.rs

Историјат предузећа

Јавно енергетско предузеће „Топлана“ настало је 1966. године у оквиру тадашњег Стамбеног предузећа. Спајањем више предузећа из области комуналне делатности, почетком 1973. године, формирана је јединствена комунална ОУР-а „Комуна“. У оквиру ове организације било је осам ООУР-а и Радна заједница.

Убрзо, због гломазности и неефикасности, почињу да излазе поједине ООУР-а и формирају самостална предузећа. Тако, већ 1975. године, издваја се Стамбено предузеће, нешто касније Урбанизам, План и Пијаца. Од 1988. године, разилазе се и преостале четири организације и почињу самостално да послују. Од 1990. године ово предузеће постаје ЈКП "Топлана" Краљево, а од 2007. године, доношењем Закона о енергетици, Топлана је сврстана у енергетску делатност, у групу производње топлотне енергије, дистрибуције, управљање дистрибутивним системом за топлотну енергију и снабдевање топлотном енергијом тарифних купаца. Коначни (садашњи назив) ЈЕП "Топлана" Краљево добија 02.08.2013. године.

Делатност јавног предузећа

Предузеће је регистровано за обављање:

а) Основне делатности

Производња топлотне енергије, дистрибуцију топлотне енергије, управљање дистрибутивним системом за топлотну енергију, снабдевање топлотном енергијом тарифних купаца и одржавање топловодне мреже.

Предузеће је у 2020. години проширило своју основну делатност на област производње електричне енергије.

б) Допунске делатности:

- постављање цевних инсталација, извођење машинских радова,
- пројектантске услуге,
- остале послове из области грејања, климатизације и производње електричне енергије.

Ради обављања послова из делатности предузећа, врсте послова и обима, урађена је и унутрашња организација предузећа која је дата у Правилнику о организацији и систематизацији радних места.

На бази тога формиране су 4 (четири) организационе јединице и то:

- дирекција
- технички сектор
- финансијско-комерцијални сектор,
- сектор за правне, кадровске и опште послове.

У оквиру радних јединица постоје службе, реферати и сл., зависно од потребе послова.

Визија и мисија јавног предузећа

Мисија

- Поуздано снабдевање топлотном енергијом наших корисника, по тржишно најповољнијим условима.
- Производња електричне енергије из обновљивих извора енергије (ОИЕ) и когенерацијских система (истовремена производња електричне и топлотне енергије).
- Унапређење производног процеса и дистрибутивног система на задовољство купаца, запослених, оснивача и пословних партнера.
- Допринос очувању и унапређењу животне средине кроз унапређење процеса производње и дистрибуције топлотне енергије, добијања електричне енергије из ОИЕ уз одржавање отвореног, партнерског односа са заинтересованим странама, едукација запослених и повећање сигурности пословања.

Визија

Визија ЈЕП „Топлана“ Краљево је да буде друштвено одговорна, тржишно оријентисана компанија која омогућује сигурно снабдевање својих корисника топлотном енергијом са проширењем делатности на производњу електричне енергије на бази ОИЕ (зелена енергија).

1.2. Дугорочни и средњорочни план пословне стратегије и развоја са законским документима

Јавно енергетско предузеће „Топлана“ Краљево у оквиру свог пословања користи следећа стратешка документа:

- Стратегију развоја Града Краљева од 2024.год до 2030.год – Сл. лист Града Краљева бр. 36 од 01.10.2024. године,
- Дугорочни план пословне стратегије и развоја ЈЕП „Топлана“ Краљево усвојени су на седници Надзорног одбора – Одлука бр 379 од 27.02.2017. године,
- Средњорочни план пословне стратегије и развоја ЈЕП „Топлана“ Краљево усвојен на седници Надзорног одбора – Одлука бр 182 од 02.02.2023.год.

Сем ових стратешких докумената, предузеће послује у складу са следећим Законским прописима и Одлукама:

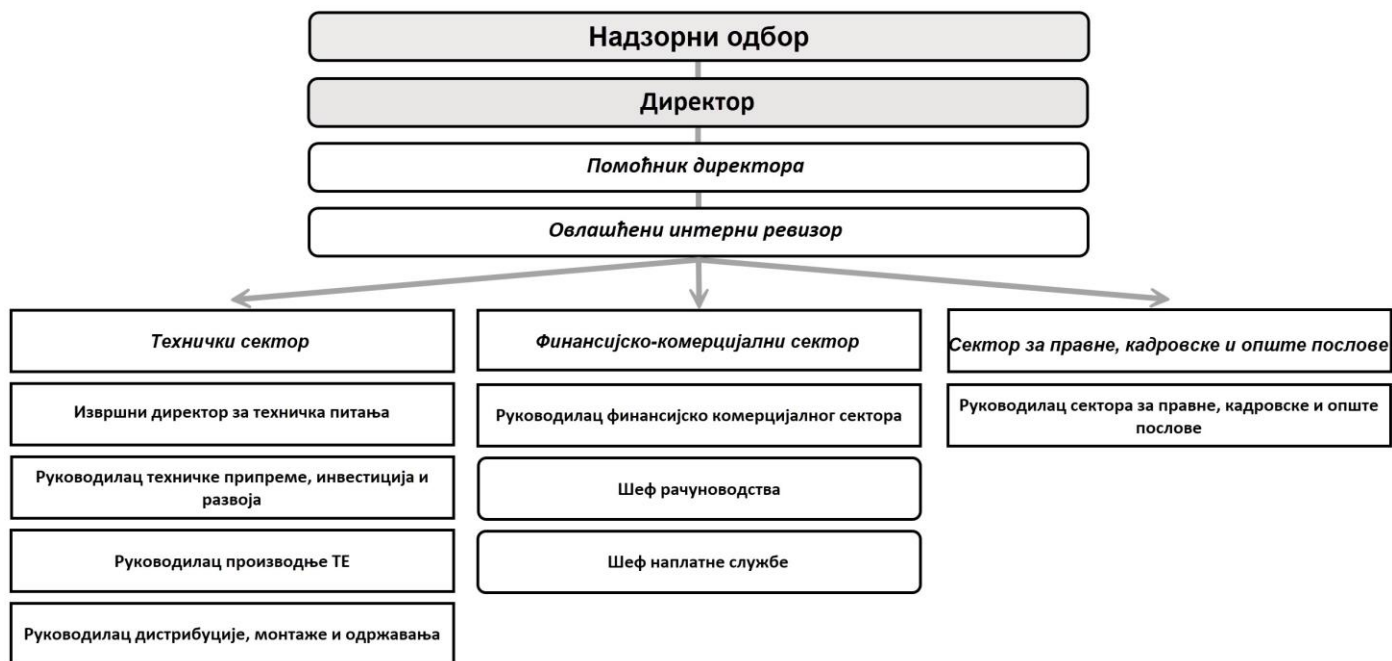
- Закон о јавним предузећима (Сл. гласник Републике Србије бр. 15/2016, 88/2019),
- Закон о јавним набавкама (Сл. гласник Републике Србије бр. 91/2019, 92/2023),
- Закон о енергетици (Сл. гласник Републике Србије бр. 145/2014, Сл. гласник Републике Србије бр.95/2018 – др. закон, 40/2021, 35/2023 – др.закон и 62/2023),
- Закон о комуналним делатностима (Сл. гласник Републике Србије бр. 88/2011, 104/2016, 95/2018),
- Закон о буџетском систему (Сл. гласник Републике Србије бр. 54/2009, 73/2010, 101/2010, 101/2011, 93/2012, 62/2013, 63/2013 – исправка, 108/2013, 142/2014, 68/2015, 103/2015, 99/2016, 113/2017, 95/2018, 31/2019, 72/2019, 149/2020, 118/2021, 138/2022 и 92/2023),
- Закон о раду (Сл. гласник Републике Србије 24/2005, 61/2005, 54/2009, 32/2013, 75/2014 и 13/2017 – одлука УС, 113/2017 и 95/2018),
- Одлуком о условима и начину снабдевања топлотном енергијом града Краљева (Сл. лист Града Краљева бр. 8/2023),
- Важећим актима предузећа (статут, колективни уговор, правилници и процедуре),
- Свим другим законима, правилницима и уредбама у вези пословања јавних предузећа чији је оснивач јединица локалне самоуправе;

Дугорочни план пословне стратегије и развоја ЈЕП „Топлана“ Краљево усвојен је на седници Надзорног одбора – Одлука бр 379 од 27.02.2017. године и предат оснивачу.

Средњорочни план пословне стратегије и развоја ЈЕП „Топлана“ Краљево усвојен је на седници Надзорног одбора – Одлука бр 182 од 02.02.2023.године и предат оснивачу.

1.3. Организациона шема предузећа

Организациона шема предузећа



1.4. Имена директора и чланова Надзорног одбора

Директор – Драган Вулић, дипл.еџц – именован решењем број 02-57/2024-I од 28.05.2024. године;

Председник Надзорног одбора – Драган Вукобрат, дипл. маш. инг. – именован решењем број 02-60/2021-I од 29.11.2021. године;

Члан Надзорног одбора – Слађана Јовановић, дипл. менаџер у индустрији - именована решењем број 02-37/2022-I од 03.10.2022. године;

Члан Надзорног одбора – Милош Ракић, дипл. правник - именован решењем број 02-60/2021-I од 29.11.2021. године

2. АНАЛИЗА ПОСЛОВАЊА У 2024. ГОДИНИ

У 2024. години остварена је основна делатност предузећа, производња и дистрибуција топлотне енергије. Додатни послови везани су за изградњу и одржавање сопствених производних постројења, топловода, подстанца и унутрашњих грејних инсталација, пројектантске услуге, услуге надзора и извођење радова за трећа лица.

Инсталирани производни капацитети котлова износе око 86,16 MW садржаних у 13 котловских јединица распоређених у пет реонских котларница (Централна топлана, Нова колонија, Зелена гора, Хигијенски завод и Воћареве ливаде). Инсталирани конзум је око 90 MW. Производни капацитети и корисници топлотне енергије повезани су са око 26 километарском мрежом топловода и више од 500 топлотних подстанца.

ЈЕП „Топлана“ Краљево бави се производњом, дистрибуцијом и снабдевањем ТЕ (топлотном енергијом) за загревање објеката стамбеног и пословног простора на територији града Краљева.

Остварена структура грејне површине и броја корисника у 2024. години приказана је у табели 1.

Табела 1. Укупна грејна површина

Назив	Број корисника	Грејна површина (м2)
Пословни простор	354	94,236
Стамбени простор	7,383	393,232
	УКУПНО: 7737	487,468

На ужем градском подручју, на топловодни систем прикључено је близу 50% домаћинства и добар део пословног простора.

У производњи топлотне енергије, све котларнице могу као енергент да користе мазут, а четири котларнице (Централна топлана, Нова колонија, Хигијенски завод и Воћареве ливаде које чине 90% капацитета) могу као енергент да користе и природни гас.

Коришћење мазута као енергетског горива захтева одређене минималне резервоарске просторе. У овом тренутку ЈЕП „Топлана“ Краљево поседује резервоарски простор за ускладиштење мазута за око 1.000 тона.

Складишни простор за неопходне резервне делове, опрему, сировине и материјал није у потпуности задовољавајући, чак је и смањен због реконструкције новог димњака. Зато се и приступило изградњи новог магацинског простора у Доситејевој улици.

Остварени приходи у 2024. години – Процена

Табела 2. Остварени приход у 2024. години (у 000 дин.)

Опис	Износ
Приход од грејања пословног простора	136,597
Приход од грејања стамбеног простора	489,740
Приход од монтаже и одржавања	1,500
Прикључци	500
ПОСЛОВНИ ПРИХОДИ	628,337
Приход од донације за текуће пословање	80,000
Приход од донације из ранијих година	5,000
Други пословни приходи	2,500
Приход од камата	8,000
Остали приходи	300
УКУПНО:	724,137

Остварени расходи у 2024. години – Процена

А) Трошкови материјала и енергије (500 – 519)

Табела 3. Трошкови материјала и енергије (у 000 дин.)

Назив	Износ
Сировине и материјал	10,000
Алат, инвентар и ауто гуме	2,000
Канцеларијски материјал	700
Електроенергија	23,000
Гориво и мазиво	1,000
Енергенти: мазут	52,000
гас	370,281
УКУПНО:	458,981

Б) Трошкови зарада и накнада (520)

Табела 4. Трошкови зарада и накнада (у 000 дин.)

Назив	Износ
Нето зараде запослених	86,475
Порез на бруто зараде	8,648
Доприноси на терет радника	28,237
УКУПНО:	123,360

Процена остварења масе зарада за 2024. годину је 123 милиона динара. То је маса зарада која се исплаћује у складу са Законским и подзаконским актима, колективним уговором који уређују ову област и постојећим бројем запослених.

В) Остале накнаде и лични расходи (521 - 529)

Табела 5. Остале накнаде и лични расходи

(у 000 дин.)

Назив	Износ
Доприноси на терет послодавца	18,518
Бруто накнаде члан. Надзорног одб.	2,757
Отпремнина	1,950
Јубиларне награде	225
Помоћ запосленима	4,100
Стипендије	2,000
Превоз радника на посао и са посла	2,800
Дневнице у земљи	300
Дневнице у иностранству	50
Превоз на службеном путу	100
Остали расходи	400
Уговор о делу и уговор о привременим и повременим посл.	2,200
Трошкови задруга	3,000
УКУПНО:	38,400

Г) Трошкови производних и осталих услуга (530 - 539)

Табела 6. Трошкови производних и осталих услуга

(у 000 дин.)

Назив	Износ
Трошкови превоза мазута	2,000
Трошкови фиксних телефона	650
Трошкови мобилних телефона	750
Текуће и инвестиционо одржавање	18,000
Трошкови огласа	1,000
Реклама и пропаганда	700
Трошкови спонзорства и донације	
Трошкови регистрације возила	50
Трошкови воде	1,100
Путарина и паркинг	250
Одржавање прогр. и рачунара и интернет	1,000
Комуналне и остале услуге	150
Закуп	710
Остале производне услуге	1,500
Заштита на раду	250
УКУПНО:	28,110

Д) Трошкови амортизације (540 - 549)**Табела 7.** Трошкови амортизације (у 000 дин.)

Назив	Износ
Амортизација	35.000
Трошкови резервисања	
УКУПНО:	35.000

Ђ) Нематеријални трошкови (550 - 559)**Табела 8.** Нематеријални трошкови (у 000 дин.)

Назив	Износ
Трошкови саветовања	500
Стручна литература	500
Здравствене услуге	450
Трошкови ревизије и процене	176
Остале непроизводне услуге	3,200
Трошкови репрезентације	900
Премија осигурања	2,500
Трошкови платног промета	1,200
Порез на имовину	600
Чланарине коморама и удружењима	700
Заштита животне средине	250
Таксе	2,200
Остали нематер. трошкови	2,200
УКУПНО:	15,376

Е) Финансијски расходи (560 – 563)**Табела 9.** Финансијски расходи (у 000 дин.)

Назив	Износ
Расходи камата	16,000
Негативне курсне разлике	
УКУПНО:	16,000

Ж) Остали расходи (570 – 579)**Табела 10.** Остали расходи (у 000 дин.)

Назив	Износ
Остали расходи	500
УКУПНО:	500

З) Исправка потраживања (585)**Табела 11.** Исправка потраживања (у 000 дин.)

Назив	Износ
Исправка потраживања	
УКУПНО:	0

И) Укупно процењени трошкови**Табела 12.** Укупно процењени трошкови у 2024. години (у 000 дин.)

УКУПНО ПРОЦЕЊЕНИ ТРОШКОВИ У 2021	Износ
Таб.3 – А) Трошкови материјала и енергије (500 – 519)	458,981
Таб.4 – Б) Трошкови зарада и накнада (520)	123,360
Таб.5 – В) Остале накнаде и лични расходи (521 - 529)	38,400
Таб.6 – Г) Трошкови. произ.и осталих усл. (530 - 539)	28,110
Таб.7 – Д) Трошкови амортизације (540 - 549)	35,000
Таб.8 – Ђ) Нематеријални трошкови (550 - 559)	15,376
Таб.9– Е) Финансијски расходи (560 – 563)	16,000
Таб.10– Ж) Остали расходи (570 – 579)	500
Таб.11– З) Исправка потраживања (585)	
УКУПНО	715,727

Ј) Пословни резултат у 2024. години**Табела 13.** Процењени пословни резултат у 2024. години (у 000 дин.)

I. СВЕГА ПРИХОДИ	724,137
II. СВЕГА РАСХОДИ	715,727
III. ОСТВАРЕН ДОБИТАК I - II	8,410

2.1. Процењени физички обим активности

За обављање делатности, предузеће је релативно добро опремљено, па се може рећи да:

- Структура запослених обезбеђује несметано функционисање предузећа и планирани развој, као и одговарајући квалитет услуге.
- Топловодна мрежа је добрим делом обновљена заменом застарелих и дотрајалих челичних топовода предизолованим цевима и знатно су смањени губитци и повећана енергетска ефикасност дистрибутивног система,
- Све више се уводе информационе технологије у производњу и дистрибуцију топлотне енергије и аутоматско управљање опремом, као и у све службе предузећа (књиговодство, наплату и сл).
- Котларнице су у релативно добром стању, врши се реконструкција и прелазак са мазута на гас.

Предузеће располаже са значајном покретном и непокретном имовином која се састоји од:

- 5 котларница са 13 котлова и инсталираним капацитетом од 90 MW и припадајућим резервоарским простором за мазут од 1.000 t,
- 26 км топоводне мреже,
- Управне зграде у ул. Цара Лазара 52/А,
- Топлотне подстанице (око 500 у употреби и 40 у магацину),

Поред непокретне, предузеће располаже и следећом опремом:

- котлови за производњу топлотне енергије,
- подстанице, пумпе, калориметри,
- 1 камион за превоз мањих терета,
- 5 Теретних ПИК-ап возила за сервисне услуге,
- 3 путничка возила као и
- остала опрема и алат за обављање делатности.

Све су то предуслови који су омогућили да предузеће оствари процењени физички обим активности.

Топлана послује у специфичним околностима:

1. Цена услуге грејања се утврђују у складу са Уредбом о утврђивању методологије за одређивање цене снабдевања крајњег купца топлотном енергијом (Сл. Гласник број 63/2015) који је прописала Влада РС.

2. Цене услуга грејања су уско везане за цене енергената и исти имају учешће у структури цене око 70%.

У процесу производње топлотне енергије, највећи добављачи су уједно и испоручиоци енергената и то:

ЈП Србијагас – Нови Сад,
Еуро Мотус ДОО - Београд
МВ Јона ДОО - Београд

2.2. Биланс стања, биланс успеха и извештај о токовима готовине

Прилог 1

БИЛАНС СТАЊА на дан 31.12.2024. године

у 000 динара

Група рачуна, рачун	ПОЗИЦИЈА	АОП	План 31.12.2024.	Реализација (процена) на дан 31.12.2024.
1	2	3	7	5
	АКТИВА			
00	А. УПИСАНИ А НЕУПЛАЋЕНИ КАПИТАЛ	0001		
	Б. СТАЛНА ИМОВИНА (0003 + 0009 + 0017 + 0018 + 0028)	0002	440,273	503,489
01	I. НЕМАТЕРИЈАЛНА ИМОВИНА (0004 + 0005 + 0006 + 0007 + 0008)	0003	1,298	4,335
010	1. Улагања у развој	0004		
011, 012 и 014	2. Концесије, патенти, лиценце, робне и услужне марке, софтвер и остала нематеријална имовина	0005	1,298	4,335
013	3. Гудвил	0006		
015 и 016	4. Нематеријална имовина узета у лизинг и нематеријална имовина у припреми	0007		
017	5. Аванси за нематеријалну имовину	0008		
02	II. НЕКРЕТНИНЕ, ПОСТРОЈЕЊА И ОПРЕМА (0010 + 0011 + 0012 + 0013 + 0014 + 0015 + 0016)	0009	438,915	499,122
020, 021 и 022	1. Земљиште и грађевински објекти	0010	248,915	180,000
023	2. Постројења и опрема	0011	180,000	310,000
024	3. Инвестиционе некретнине	0012		
025 и 027	4. Некретнине, постројења и опрема узети у лизинг и некретнине, постројења и опрема у припреми	0013	10,000	9,122
026 и 028	5. Остале некретнине, постројења и опрема и улагања на туђим некретнинама, постројењима и опреми	0014		
029 (део)	6. Аванси за некретнине, постројења и опрему у земљи	0015		
029 (део)	7. Аванси за некретнине, постројења и опрему у иностранству	0016		
03	III. БИОЛОШКА СРЕДСТВА	0017		
04 и 05	IV. ДУГОРОЧНИ ФИНАНСИЈСКИ ПЛАСМАНИ И ДУГОРОЧНА ПОТРАЖИВАЊА (0019 + 0020 + 0021 + 0022 + 0023 + 0024 + 0025 + 0026 + 0027)	0018	60	32
040 (део), 041 (део) и 042 (део)	1. Учешћа у капиталу правних лица (осим учешћа у капиталу која се вреднују методом учешћа)	0019	32	32
040 (део), 041 (део), 042 (део)	2. Учешћа у капиталу која се вреднују методом учешћа	0020		
043, 050 (део) и 051 (део)	3. Дугорочни пласмани матичном, зависним и осталим повезаним лицима и дугорочна потраживања од тих лица у земљи	0021		
044, 050 (део), 051 (део)	4. Дугорочни пласмани матичном, зависним и осталим повезаним лицима и дугорочна потраживања од тих лица у иностранству	0022		
045 (део) и 053 (део)	5. Дугорочни пласмани (дати кредити и зајмови) у земљи	0023		
045 (део) и 053 (део)	6. Дугорочни пласмани (дати кредити и зајмови) у иностранству	0024		

План и програм пословања ЈЕП „Топлана“ Краљево за 2025. годину

Група рачуна, рачун	ПОЗИЦИЈА	АОП	План 31.12.2024.	Реализација (процена) на дан 31.12.2024.
1	2	3	7	5
046	7. Дугорочна финансијска улагања (хартије од вредности које се вреднују по амортизованој вредности)	0025		
047	8. Откупљене сопствене акције и откупљени сопствени удели	0026		
048, 052, 054, 055 и 056	9. Остали дугорочни финансијски пласмани и остала дугорочна потраживања	0027	28	
28 (део) осим 288	V. ДУГОРОЧНА АКТИВНА ВРЕМЕНСКА РАЗГРАНИЧЕЊА	0028		
288	В. ОДЛОЖЕНА ПОРЕСКА СРЕДСТВА	0029	5,673	13,480
	Г. ОБРТНА ИМОВИНА (0031 + 0037 + 0038 + 0044 + 0048 + 0057+ 0058)	0030	253,000	238,962
Класа 1, осим групе рачуна 14	I. ЗАЛИХЕ (0032 + 0033 + 0034 + 0035 + 0036)	0031	130,000	115,000
10	1. Материјал, резервни делови, алат и ситан инвентар	0032	50,000	65,000
11 и 12	2. Недовршена производња и готови производи	0033		
13	3. Роба	0034		
150, 152 и 154	4. Плаћени аванси за залихе и услуге у земљи	0035	80,000	50,000
151, 153 и 155	5. Плаћени аванси за залихе и услуге у иностранству	0036		
14	II. СТАЛНА ИМОВИНА КОЈА СЕ ДРЖИ ЗА ПРОДАЈУ И ПРЕСТАНАК ПОСЛОВАЊА	0037		
20	III. ПОТРАЖИВАЊА ПО ОСНОВУ ПРОДАЈЕ (0039 + 0040 + 0041 + 0042 + 0043)	0038	80,000	90,000
204	1. Потраживања од купаца у земљи	0039	80,000	90,000
205	2. Потраживања од купаца у иностранству	0040		
200 и 202	3. Потраживања од матичног, зависних и осталих повезаних лица у земљи	0041		
201 и 203	4. Потраживања од матичног, зависних и осталих повезаних лица у иностранству	0042		
206	5. Остала потраживања по основу продаје	0043		
21, 22 и 27	IV. ОСТАЛА КРАТКОРОЧНА ПОТРАЖИВАЊА (0045 + 0046 + 0047)	0044	5,000	5,600
21, 22 осим 223 и 224, и 27	1. Остала потраживања	0045	5,000	5,000
223	2. Потраживања за више плаћен порез на добитак	0046		600
224	3. Потраживања по основу преплаћених осталих пореза и доприноса	0047		
23	V. КРАТКОРОЧНИ ФИНАНСИЈСКИ ПЛАСМАНИ (0049 + 0050 + 0051 + 0052 + 0053 + 0054 + 0055 + 0056)	0048	8,000	7,500
230	1. Краткорочни кредити и пласмани - матично и зависна правна лица	0049		
231	2. Краткорочни кредити и пласмани - остала повезана правна лица	0050		
232, 234 (део)	3. Краткорочни кредити, зајмови и пласмани у земљи	0051	8,000	7,500
233, 234 (део)	4. Краткорочни кредити, зајмови и пласмани у иностранству	0052		
235	5. Хартије од вредности које се вреднују по амортизованој вредности	0053		
236 (део)	6. Финансијска средства која се вреднују по фер вредности кроз Биланс успеха	0054		
237	7. Откупљене сопствене акције и откупљени сопствени удели	0055		

План и програм пословања ЈЕП „Топлана“ Краљево за 2025. годину

Група рачуна, рачун	ПОЗИЦИЈА	АОП	План 31.12.2024.	Реализација (процена) на дан 31.12.2024.
1	2	3	7	5
236 (део), 238 и 239	8. Остали краткорочни финансијски пласмани	0056		
24	VI. ГОТОВИНА И ГОТОВИНСКИ ЕКВИВАЛЕНТИ	0057	30,000	20,000
28 (део), осим 288	VII. КРАТКОРОЧНА АКТИВНА ВРЕМЕНСКА РАЗГРАНИЧЕЊА	0058		862
	Д. УКУПНА АКТИВА = ПОСЛОВНА ИМОВИНА (0001 + 0002 + 0029 + 0030)	0059	698,946	755,931
88	Ђ. ВАНБИЛАНСНА АКТИВА	0060	65,539	65,539
	ПАСИВА			
	А. КАПИТАЛ (0402 + 0403 + 0404 + 0405 + 0406 - 0407 + 0408 + 0411 - 0412) ≥ 0	0401	218,272	372,264
30, осим 306	I. ОСНОВНИ КАПИТАЛ	0402	251,026	251,026
31	II. УПИСАНИ А НЕУПЛАЋЕНИ КАПИТАЛ	0403		
306	III. ЕМИСИОНА ПРЕМИЈА	0404		
32	IV. РЕЗЕРВЕ	0405		
330 и потражни салдо рачуна 331,332, 333, 334, 335, 336 и 337	V. ПОЗИТИВНЕ РЕВАЛОРИЗАЦИОНЕ РЕЗЕРВЕ И НЕРЕАЛИЗОВАНИ ДОБИЦИ ПО ОСНОВУ ФИНАНСИЈСКИХ СРЕДСТАВА И ДРУГИХ КОМПОНЕНТИ ОСТАЛОГ СВЕОБУХВАТНОГ РЕЗУЛТАТА	0406	2,485	141,515
дуговни салдо рачуна 331, 332, 333, 334, 335, 336 и 337	VI. НЕРЕАЛИЗОВАНИ ГУБИЦИ ПО ОСНОВУ ФИНАНСИЈСКИХ СРЕДСТАВА И ДРУГИХ КОМПОНЕНТИ ОСТАЛОГ СВЕОБУХВАТНОГ РЕЗУЛТАТА	0407		
34	VII. НЕРАСПОРЕЂЕНИ ДОБИТАК (0409 + 0410)	0408	1,868	8,410
340	1. Нераспоређени добитак ранијих година	0409		
341	2. Нераспоређени добитак текуће године	0410	1,868	8,410
	VIII. УЧЕШЋА БЕЗ ПРАВА КОНТРОЛЕ	0411		
35	IX. ГУБИТАК (0413 + 0414)	0412	37,107	28,687
350	1. Губитак ранијих година	0413	37,107	28,687
351	2. Губитак текуће године	0414		
	Б. ДУГОРОЧНА РЕЗЕРВИСАЊА И ДУГОРОЧНЕ ОБАВЕЗЕ (0416 + 0420 + 0428)	0415	7,674	24,620
40	I. ДУГОРОЧНА РЕЗЕРВИСАЊА (0417+0418+0419)	0416	7,674	24,620
404	1. Резервисања за накнаде и друге бенефиције запослених	0417	7,674	24,620
400	2. Резервисања за трошкове у гарантном року	0418		
40, осим 400 и 404	3. Остала дугорочна резервисања	0419		
41	II. ДУГОРОЧНЕ ОБАВЕЗЕ (0421 + 0422 + 0423 + 0424 + 0425 + 0426 + 0427)	0420		
410	1. Обавезе које се могу конвертовати у капитал	0421		
411 (део) и 412 (део)	2. Дугорочни кредити и остале дугорочне обавезе према матичном, зависним и осталим повезаним лицима у земљи	0422		
411 (део) и 412 (део)	3. Дугорочни кредити и остале дугорочне обавезе према матичном, зависним и осталим повезаним лицима у иностранству	0423		
414 и 416 (део)	4. Дугорочни кредити, зајмови и обавезе по основу лизинга у земљи	0424		
415 и 416 (део)	5. Дугорочни кредити, зајмови и обавезе по основу лизинга у иностранству	0425		
413	6. Обавезе по емитованим хартијама од вредности	0426		

План и програм пословања ЈЕП „Топлана“ Краљево за 2025. годину

Група рачуна, рачун	ПОЗИЦИЈА	АОП	План 31.12.2024.	Реализација (процена) на дан 31.12.2024.
1	2	3	7	5
419	7. Остале дугорочне обавезе	0427		
49 (део), осим 498 и 495 (део)	III. ДУГОРОЧНА ПАСИВНА ВРЕМЕНСКА РАЗГРАНИЧЕЊА	0428		
498	V. ОДЛОЖЕНЕ ПОРЕСКЕ ОБАВЕЗЕ	0429		
495 (део)	Г. ДУГОРОЧНИ ОДЛОЖЕНИ ПРИХОДИ И ПРИМЉЕНЕ ДОНАЦИЈЕ	0430	120,000	125,000
	Д. КРАТКОРОЧНА РЕЗЕРВИСАЊА И КРАТКОРОЧНЕ ОБАВЕЗЕ (0432 + 0433 + 0441 + 0442 + 0449 + 0453 + 0454)	0431	353,000	234,047
467	I. КРАТКОРОЧНА РЕЗЕРВИСАЊА	0432		
42, осим 427	II. КРАТКОРОЧНЕ ФИНАНСИЈСКЕ ОБАВЕЗЕ (0434 + 0435 + 0436 + 0437 + 0438 + 0439 + 0440)	0433	320,000	201,047
420 (део) и 421 (део)	1. Обавезе по основу кредита према матичном, зависним и осталим повезаним лицима у земљи	0434		
420 (део) и 421 (део)	2. Обавезе по основу кредита према матичном, зависним и осталим повезаним лицима у иностранству	0435		
422 (део), 424 (део), 425 (део), и 429 (део)	3. Обавезе по основу кредита и зајмова од лица која нису домаће банке	0436		
422 (део), 424 (део), 425 (део) и 429 (део)	4. Обавезе по основу кредита од домаћих банака	0437	320,000	201,047
423, 424 (део), 425 (део) и 429 (део)	5. Кредити, зајмови и обавезе из иностранства	0438		
426	6. Обавезе по краткорочним хартијама од вредности	0439		
428	7. Обавезе по основу финансијских деривата	0440		
430	III. ПРИМЉЕНИ АВАНСИ, ДЕПОЗИТИ И КАУЦИЈЕ	0441		
43, осим 430	IV. ОБАВЕЗЕ ИЗ ПОСЛОВАЊА (0443 + 0444 + 0445 + 0446 + 0447 + 0448)	0442	10,000	10,000
431 и 433	1. Обавезе према добављачима - матична, зависна правна лица и остала повезана лица у земљи	0443		
432 и 434	2. Обавезе према добављачима - матична, зависна правна лица и остала повезана лица у иностранству	0444		
435	3. Обавезе према добављачима у земљи	0445	10,000	10,000
436	4. Обавезе према добављачима у иностранству	0446		
439 (део)	5. Обавезе по меницама	0447		
439 (део)	6. Остале обавезе из пословања	0448		
44,45,46, осим 467, 47 и 48	V. ОСТАЛЕ КРАТКОРОЧНЕ ОБАВЕЗЕ (0450 + 0451 + 0452)	0449	8,000	8,000
44, 45 и 46 осим 467	1. Остале краткорочне обавезе	0450	8,000	8,000
47,48 осим 481	2. Обавезе по основу пореза на додатну вредност и осталих јавних прихода	0451		
481	3. Обавезе по основу пореза на добитак	0452		
427	VI. ОБАВЕЗЕ ПО ОСНОВУ СРЕДСТАВА НАМЕЊЕНИХ ПРОДАЈИ И СРЕДСТАВА ПОСЛОВАЊА КОЈЕ ЈЕ ОБУСТАВЉЕНО	0453		
49 (део) осим 498	VII. КРАТКОРОЧНА ПАСИВНА ВРЕМЕНСКА РАЗГРАНИЧЕЊА	0454	15,000	15,000
	Ђ. ГУБИТАК ИЗНАД ВИСИНЕ КАПИТАЛА (0415 + 0429 + 0430 + 0431 - 0059) ≥ 0 = 0407 + 0412 - 0402 - 0403 - 0404 - 0405 - 0406 - 0408 - 0411) ≥ 0	0455		
	Е. УКУПНА ПАСИВА (0401 + 0415 + 0429 + 0430 + 0431 - 0455)	0456	698,946	755,931
89	Ж. ВАНБИЛАНСНА ПАСИВА	0457	44,539	65,539

БИЛАНС УСПЕХА
за период од 01.01.2024. до 31.12.2024. године

у 000 динара

Група рачуна, рачун	ПОЗИЦИЈА	АОП	План 01.01-31.12.2024.	Реализација (процена) 01.01-31.12.2024.
1	2	3	7	5
	А. ПОСЛОВНИ ПРИХОДИ (1002 + 1005 + 1008 + 1009 - 1010 + 1011 + 1012)	1001	828,127	715,837
60	I. ПРИХОДИ ОД ПРОДАЈЕ РОБЕ (1003 + 1004)	1002		
600, 602 и 604	1. Приходи од продаје робе на домаћем тржишту	1003		
601, 603 и 605	2. Приходи од продаје роба на иностраном тржишту	1004		
61	II. ПРИХОДИ ОД ПРОДАЈЕ ПРОИЗВОДА И УСЛУГА (1006 + 1007)	1005	741,127	628,337
610, 612 и 614	1. Приходи од продаје производа и услуга на домаћем тржишту	1006	741,127	628,337
611, 613 и 615	2. Приходи од продаје производа и услуга на иностраном тржишту	1007		
62	III. ПРИХОДИ ОД АКТИВИРАЊА УЧИНАКА И РОБЕ	1008		
630	IV. ПОВЕЋАЊЕ ВРЕДНОСТИ ЗАЛИХА НЕДОВРШЕНИХ И ГОТОВИХ ПРОИЗВОДА	1009		
631	V. СМАЊЕЊЕ ВРЕДНОСТИ ЗАЛИХА НЕДОВРШЕНИХ И ГОТОВИХ ПРОИЗВОДА	1010		
64 и 65	VI. ОСТАЛИ ПОСЛОВНИ ПРИХОДИ	1011	87,000	87,500
68, осим 683, 685 и 686	VII. ПРИХОДИ ОД УСКЛАЂИВАЊА ВРЕДНОСТИ ИМОВИНЕ (ОСИМ ФИНАНСИЈСКЕ)	1012		
	Б. ПОСЛОВНИ РАСХОДИ (1014 + 1015 + 1016 + 1020 + 1021 + 1022 + 1023 + 1024)	1013	818,759	699,227
50	I. НАБАВНА ВРЕДНОСТ ПРОДАТЕ РОБЕ	1014		
51	II. ТРОШКОВИ МАТЕРИЈАЛА, ГОРИВА И ЕНЕРГИЈЕ	1015	563,400	458,981
52	III. ТРОШКОВИ ЗАРАДА, НАКНАДА ЗАРАДА И ОСТАЛИ ЛИЧНИ РАСХОДИ (1017 + 1018 + 1019)	1016	172,419	161,760
520	1. Трошкови зарада и накнада зарада	1017	130,021	123,360
521	2. Трошкови пореза и доприноса на зараде и накнаде зарада	1018	19,698	18,518
52 осим 520 и 521	3. Остали лични расходи и накнаде	1019	22,700	19,882
540	IV. ТРОШКОВИ АМОРТИЗАЦИЈЕ	1020	35,000	35,000
58, осим 583, 585 и 586	V. РАСХОДИ ОД УСКЛАЂИВАЊА ВРЕДНОСТИ ИМОВИНЕ (ОСИМ ФИНАНСИЈСКЕ)	1021		
53	VI. ТРОШКОВИ ПРОИЗВОДНИХ УСЛУГА	1022	31,500	28,110
54, осим 540	VII. ТРОШКОВИ РЕЗЕРВИСАЊА	1023		
55	VIII. НЕМАТЕРИЈАЛНИ ТРОШКОВИ	1024	16,440	15,376
	В. ПОСЛОВНИ ДОБИТАК (1001 - 1013) ≥ 0	1025	9,368	16,610
	Г. ПОСЛОВНИ ГУБИТАК (1013 - 1001) ≥ 0	1026		
	Д. ФИНАНСИЈСКИ ПРИХОДИ (1028 + 1029 + 1030 + 1031)	1027	9,000	8,000
660 и 661	I. ФИНАНСИЈСКИ ПРИХОДИ ИЗ ОДНОСА СА МАТИЧНИМ, ЗАВИСНИМ И ОСТАЛИМ ПОВЕЗАНИМ ЛИЦИМА	1028		
662	II. ПРИХОДИ ОД КАМАТА	1029	9,000	8,000
663 и 664	III. ПОЗИТИВНЕ КУРСНЕ РАЗЛИКЕ И ПОЗИТИВНИ ЕФЕКТИ ВАЛУТНЕ КЛАУЗУЛЕ	1030		
665 и 669	IV. ОСТАЛИ ФИНАНСИЈСКИ ПРИХОДИ	1031		
	Ђ. ФИНАНСИЈСКИ РАСХОДИ (1033 + 1034 + 1035 + 1036)	1032	18,000	16,000
560 и 561	I. ФИНАНСИЈСКИ РАСХОДИ ИЗ ОДНОСА СА МАТИЧНИМ, ЗАВИСНИМ И ОСТАЛИМ ПОВЕЗАНИМ ЛИЦИМА	1033		
562	II. РАСХОДИ КАМАТА	1034	18,000	16,000
563 и 564	III. НЕГАТИВНЕ КУРСНЕ РАЗЛИКЕ И НЕГАТИВНИ ЕФЕКТИ ВАЛУТНЕ КЛАУЗУЛЕ	1035		
565 и 569	IV. ОСТАЛИ ФИНАНСИЈСКИ РАСХОДИ	1036		
	Е. ДОБИТАК ИЗ ФИНАНСИРАЊА (1027 - 1032) ≥ 0	1037		
	Ж. ГУБИТАК ИЗ ФИНАНСИРАЊА (1032 - 1027) ≥ 0	1038	9,000	8,000
683, 685 и 686	З. ПРИХОДИ ОД УСКЛАЂИВАЊА ВРЕДНОСТИ ФИНАНСИЈСКЕ ИМОВИНЕ КОЈА СЕ ИСКАЗУЈЕ ПО ФЕР ВРЕДНОСТИ КРОЗ БИЛАНС УСПЕХА	1039		
583, 585 и 586	И. РАСХОДИ ОД УСКЛАЂИВАЊА ВРЕДНОСТИ ФИНАНСИЈСКЕ ИМОВИНЕ КОЈА СЕ ИСКАЗУЈЕ ПО ФЕР ВРЕДНОСТИ КРОЗ БИЛАНС УСПЕХА	1040		

План и програм пословања ЈЕП „Топлана“ Краљево за 2025. годину

Група рачуна, рачун	ПОЗИЦИЈА	АОП	План 01.01-31.12.2024.	Реализација (процена) 01.01-31.12.2024.
1	2	3	7	5
67	Ј. ОСТАЛИ ПРИХОДИ	1041	2,000	300
57	К. ОСТАЛИ РАСХОДИ	1042	500	500
	Л. УКУПНИ ПРИХОДИ (1001 + 1027 + 1039 + 1041)	1043	839,127	724,137
	Љ. УКУПНИ РАСХОДИ (1013 + 1032 + 1040 + 1042)	1044	837,259	715,727
	М. ДОБИТАК ИЗ РЕДОВНОГ ПОСЛОВАЊА ПРЕ ОПОРЕЗИВАЊА (1043 - 1044) ≥ 0	1045	1,868	8,410
	Н. ГУБИТАК ИЗ РЕДОВНОГ ПОСЛОВАЊА ПРЕ ОПОРЕЗИВАЊА (1044 - 1043) ≥ 0	1046		
69-59	Њ. ПОЗИТИВАН НЕТО ЕФЕКАТ НА РЕЗУЛТАТ ПО ОСНОВУ ДОБИТКА ПОСЛОВАЊА КОЈЕ СЕ ОБУСТАВЉА, ПРОМЕНА РАЧУНОВОДСТВЕНИХ ПОЛИТИКА И ИСПРАВКИ ГРЕШАКА ИЗ РАНИЈИХ ПЕРИОДА	1047		
59-69	О. НЕГАТИВАН НЕТО ЕФЕКАТ НА РЕЗУЛТАТ ПО ОСНОВУ ГУБИТКА ПОСЛОВАЊА КОЈЕ СЕ ОБУСТАВЉА, ПРОМЕНА РАЧУНОВОДСТВЕНИХ ПОЛИТИКА И ИСПРАВКИ ГРЕШАКА ИЗ РАНИЈИХ ПЕРИОДА	1048		
	П. ДОБИТАК ПРЕ ОПОРЕЗИВАЊА (1045 - 1046 + 1047 - 1048) ≥ 0	1049	1,868	8,410
	Р. ГУБИТАК ПРЕ ОПОРЕЗИВАЊА (1046 - 1045 + 1048 - 1047) ≥ 0	1050		
	С. ПОРЕЗ НА ДОБИТАК			
721	І. ПОРЕСКИ РАСХОД ПЕРИОДА	1051		
722 дуг. салдо	ІІ. ОДЛОЖЕНИ ПОРЕСКИХ РАСХОДИ ПЕРИОДА	1052		
722 пот. салдо	ІІІ. ОДЛОЖЕНИ ПОРЕСКИ ПРИХОДИ ПЕРИОДА	1053		
723	Т. ИСПЛАЂЕНА ЛИЧНА ПРИМАЊА ПОСЛОДАВЦА	1054		
	Ћ. НЕТО ДОБИТАК (1049 - 1050 - 1051 - 1052 + 1053 - 1054) ≥ 0	1055	1,868	8,410
	У. НЕТО ГУБИТАК (1050 - 1049 + 1051 + 1052 - 1053 + 1054) ≥ 0	1056		
	І. НЕТО ДОБИТАК КОЈИ ПРИПАДА УЧЕШЋИМА БЕЗ ПРАВА КОНТРОЛЕ	1057		
	ІІ. НЕТО ДОБИТАК КОЈИ ПРИПАДА МАТИЧНОМ ПРАВНОМ ЛИЦУ	1058		
	ІІІ. НЕТО ГУБИТАК КОЈИ ПРИПАДА УЧЕШЋИМА БЕЗ ПРАВА КОНТРОЛЕ	1059		
	ІV. НЕТО ГУБИТАК КОЈИ ПРИПАДА МАТИЧНОМ ПРАВНОМ ЛИЦУ	1060		
	V. ЗАРАДА ПО АКЦИЈИ			
	1. Основна зарада по акцији	1061		
	2. Умањена (разводњена) зарада по акцији	1062		

ИЗВЕШТАЈ О ТОКОВИМА ГОТОВИНЕ
у периоду од 01.01. до 31.12.2024. године

у 000 динара

ПОЗИЦИЈА	АОП	План 01.01-31.12.2024.	Реализација (процена) 01.01-31.12.2024.
1	2	6	4
А. ТОКОВИ ГОТОВИНЕ ИЗ ПОСЛОВНИХ АКТИВНОСТИ			
I. Приливи готовине из пословних активности (1 до 4)	3001	829,000	709,638
1. Продаја и примљени аванси у земљи	3002	740,000	621,638
2. Продаја и примљени аванси у иностранству	3003		
3. Примљене камате из пословних активности	3004	9,000	8000
4. Остали приливи из редовног пословања	3005	80,000	80000
II. Одливи готовине из пословних активности (1 до 8)	3006	741,257	659,284
1. Исплате добављачима и дати аванси у земљи	3007	550,000	480,000
2. Исплате добављачима и дати аванси у иностранству	3008		
3. Зараде, накнаде зарада и остали лични расходи	3009	173,257	163,284
4. Плаћене камате у земљи	3010	18,000	16,000
5. Плаћене камате у иностранству	3011		
6. Порез на добитак	3012		
7. Одливи по основу осталих јавних прихода	3013		
8. Остали одливи из пословних активности	3014		
III. Нето прилив готовине из пословних активности (I - II)	3015	87,743	50,354
IV. Нето одлив готовине из пословних активности (II - I)	3016		
Б. ТОКОВИ ГОТОВИНЕ ИЗ АКТИВНОСТИ ИНВЕСТИРАЊА			
I. Приливи готовине из активности инвестирања (1 до 5)	3017		
1. Продаја акција и удела	3018		
2. Продаја нематеријалне имовине, некретнина, постројења, опреме и биолошких средстава	3019		
3. Остали финансијски пласмани	3020		
4. Примљене камате из активности инвестирања	3021		
5. Примљене дивиденде	3022		
II. Одливи готовине из активности инвестирања (1 до 3)	3023	5,000	5,000
1. Куповина акција и удела	3024		
2. Куповина нематеријалне имовине, некретнина, постројења, опреме и биолошких средстава	3025	5,000	5,000
3. Остали финансијски пласмани	3026		
III. Нето прилив готовине из активности инвестирања (I - II)	3027		
IV. Нето одлив готовине из активности инвестирања (II - I)	3028	5,000	5,000
В. ТОКОВИ ГОТОВИНЕ ИЗ АКТИВНОСТИ ФИНАНСИРАЊА			
I. Приливи готовине из активности финансирања (1 до 7)	3029	140,000	150,000
1. Увећање основног капитала	3030		
2. Дугорочни кредити у земљи	3031		
3. Дугорочни кредити у иностранству	3032		
4. Краткорочни кредити у земљи	3033	140,000	150,000
5. Краткорочни кредити у иностранству	3034		
6. Остале дугорочне обавезе	3035		
7. Остале краткорочне обавезе	3036		

План и програм пословања ЈЕП „Топлана“ Краљево за 2025. годину

ПОЗИЦИЈА	АОП	План 01.01-31.12.2024.	Реализација (процена) 01.01-31.12.2024.
1	2	6	4
II. Одливи готовине из активности финансирања (1 до 8)	3037	230,000	210,000
1. Откуп сопствених акција и удела	3038		
2. Дугорочни кредити у земљи	3039		
3. Дугорочни кредити у иностранству	3040		
4. Краткорочни кредити у земљи	3041	230,000	210,000
5. Краткорочни кредити у иностранству	3042		
6. Остале обавезе	3043		
7. Финансијски лизинг	3044		
8. Исплаћене дивиденде	3045		
III. Нето прилив готовине из активности финансирања (I - II)	3046		
IV. Нето одлив готовине из активности финансирања (II - I)	3047	90,000	60,000
Г. СВЕГА ПРИЛИВ ГОТОВИНЕ (3001 + 3017 + 3029)	3048	969,000	859,638
Д. СВЕГА ОДЛИВ ГОТОВИНЕ (3006 + 3023 + 3037)	3049	976,257	874,284
Ђ. НЕТО ПРИЛИВ ГОТОВИНЕ (3048 - 3049) ≥ 0	3050		
Е. НЕТО ОДЛИВ ГОТОВИНЕ (3049 - 3048) ≥ 0	3051	7,257	14,646
Ж. ГОТОВИНА НА ПОЧЕТКУ ОБРАЧУНСКОГ ПЕРИОДА	3052	26,290	93,816
З. ПОЗИТИВНЕ КУРСНЕ РАЗЛИКЕ ПО ОСНОВУ ПРЕРАЧУНА ГОТОВИНЕ	3053		
И. НЕГАТИВНЕ КУРСНЕ РАЗЛИКЕ ПО ОСНОВУ ПРЕРАЧУНА ГОТОВИНЕ	3054		
Ј. ГОТОВИНА НА КРАЈУ ОБРАЧУНСКОГ ПЕРИОДА (3050 - 3051 + 3052 + 3053 - 3054)	3055	19,033	79,170

2.3. Анализа процењених индикатора пословања за 2024.годину

А) Пословни приходи

Пословни приходи у 2024. години остварени су 716 милиона динара или 86% од планираних. Пратећи стање грејних површина из године у годину дошли смо до закључка да се тренд искључења пословног простора из ранијих година углавном зауставио, и дошло је до мањег повећања грејних површина. Што се тиче стамбеног простора такође је дошло до заустављања тренда искључења. Све су ово разлози да смо за 2024. годину планирали повећање грејних површине за објекте чија је изградња у току и код којих се очекује прикључење на систем даљинског грејања.

У структури пословних прихода највеће учешће (88%) имају приходи од грејања стамбеног и пословног простора. Услуге грејања се фактуришу у складу са Одлуком о условима и начину снабдевања топлотном енергијом града Краљево и тарифног система за обрачун испоручене топлотне енергије.

У примени су нове цене топлотне енергије на основу Одлуке Надзорног одбора бр. 1380 од 27.08.2024.године.

Сагласност на Одлуку о ценама топлотне енергије Скупштина града Краљево је доставила решењем број 011-351/2024-I од 01.10.2024.године

Нове цене топлотне енергије су у примени од 01.11.2024.године.

При изради плана за 2025.годину у примени су важеће цене за испоручену топлотну енергију.

Б) Пословни расходи

Пословни расходи у 2024.години су остварени 699 милиона динара или 85% од планираних. Највеће учешће у пословним расходима имају трошкови енергената са 60% и они су остварени 422 милиона динара. Трошкови енергената су мањи од планираних а на мање остварење од плана утицали су повољни временски услови.

В) Укупни приходи

Укупни приходи су остварени 724 милиона динара или у односу на план са 86%. Они су мањи за око 122 милиона динара у односу на планиране. На мање остварење од планираних највише је утицало мање остварење пословних прихода (прихода од грејања) јер није извршено планирано прикључење нових објеката.

Г) Укупни расходи

Укупни расходи су остварени 716 милиона динара или 85% у односу на план. На мање остварење укупних расхода од планираних највише је утицало мање остварење трошкова енергената. Трошкови енергената су остварени мање од планираних због повољних временских прилика у 2024.години.

Д) Пословни резултат и нето резултат

Предузеће у 2024. години остварило је позитиван пословни резултат у износу од 16,6 милиона динара. Нето резултат предузећа је добит од 8,4 милиона динара.

Ђ) Број запослених

У 2024. години планирано је 80 запослених радника, а остварено 77.

Е) Просечна нето зарада

Просечна нето зарада је остварена у износу 86.394 динара и на нивоу је планиране нето зараде.

Анализа остварених индикатора пословања приказана је у Прилогу 4.

2.4. Разлози одступања у односу на планиране индикаторе

На страни прихода највећа одступања од плана су везана за смањење прихода од грејања због неприкључења планираних објеката због застоја у изградњи нових објеката.

На страни расхода највеће одступање је на трошковима енергената које је последица повољних временских услова.

2.5. Спроведене активности за унапређење процеса пословања

У овом периоду радило се на смањењу губитака на дистрибутивној мрежи кроз квалитетно одржавање и замену старих топловода. Такође, завршила се реконструкција једног топлотног извора што ће повећати степен корисности, побољшати сигурност система и смањити емисију штетних гасова (заштита животне средине).

2.6. Спроведене активности у области корпоративног управљања.

Добро корпоративно управљање заснива се на транспарентности, доступности, ефикасности, благовремености, потпуности и тачности информација на свим нивоима у оквиру предузећа. Сарадња са оснивачем представља основ за добро корпоративно управљање и она је била стална активност директора и Надзорног одбора.

Добра сарадња пословодства са Надзорним одбором благовременост и тачност података и донесених одлука су све активности доброг корпоративног управљања.

2.7. Извори финансирања пословања

Избори финансирања Предузећа су:

- Из основне делатности Предузећа (приход од производње и испоруке топлотне енергије купцима) ,
- Донација оснивача, министарства.
- Кредитног задужења

Предузеће углавном послује сопственим средствима оствареним производњом и дистрибуцијом топлотне енергије а од 2008. године улази у дугорочно кредитно задужење код КФВ банке ради улагања у реконструкцију и набавку постојеће застареле опреме и увођење савремене технологије високе ефикасности, што је завршено, и текућим задужењем код пословних банака за набавке енергената. КФВ кредит је у потпуности исплаћен закључно са децембром 2023.године.

3. ЦИЉЕВИ И ПЛАНИРЕ АКТИВНОСТИ ЗА 2025. ГОДИНУ

3.1. Кључни циљеви предузећа

Ради остваривања пословне стратегије и мисије предузећа дефинисани су следећи циљеви:

- производња довољне количине топлотне енергије за потребе грејања корисника поштујући стандарде;
- дистрибуција топлотне енергије корисницима са минималним енергетским губицима грејног флуида;
- пружање квалитетне услуге грејања, без непотребног расипања топлотне енергије;
- модернизација топлотних извора и реконструкција одређених топловода све у циљу повећања сигурности система, смањења енергетских губитака и губитака грејног флуида у мрежи;
- модернизација топлотних подстанци и обезбеђење мерења утрошка топлотне енергије која се предаје објектима;
- увођење индивидуалног мерења утрошка топлотне енергије код корисника и плаћања по стварном утрошку;
- увођење тарифног система у потпуности;
- почетак производње електричне енергије у инсталираној фотонапонској електрани.
- висока одговорност у поштовању права и обавеза радника;
- едукација запослених и минимизирање пословног ризика;

Циљеви јавног предузећа са кључним индикаторима остварења циљева

Циљ	Индикатор	Базна година	Вредност индикатора				Извор провере	Активност за достизање циља
			Базна година	2025. година	2026. година	2027. година		
Повећање степена наплате	%	2021	94	97	98	98	Квартални извештај	Добра комуникација са потрошачима, опомене, редовна утужења
Повећање степена површине	%	2021	4	7	8	8	Квартални извештај	Добра комуникација са инвеститорима, добар квалитет услуге, повољне цене
Ефикасно коришћење енергената	%	2021	5	7	9	9	Квартални извештај	Обука запослених, праћење спољних параметара, одржавање производних и дистрибутивних система, брза детекција и отклон кварова

Кључне активности предузећа су:

- обезбеђивање довољне количине енергената за грејну сезону;
- сталан рад на сигурности производних капацитета;
- реконструкција и санација старих топловодних водова и уградња савремене опреме;
- стална контрола губитка грејног флуида;
- набавка и уградња савремених топлотних подстаница са опремом за мерење утрошка топлотне енергије;
- постављање неопходне комуникационе опреме и успостављање система даљинског надзора производње и дистрибуције т.е.;
- заједнички рад са оснивачем (град Краљево) око увођења тарифног система (за физичка лица);
- Проширење капацитета (снаге фотонапонске електране) за производњу електричне енергије;
- Инсталација когенерацијског система (истовремена производња топлотне и електричне енергије);
- стална активност на поштовању права радника, безбедност на раду и поштовању процедура за безбедан рад и побољшање материјалног положаја запослених;
- праћење и примена нових законских обавеза, технолошких решења, савремено управљање кроз перманентно усавршавање и едукацију запослених.

3.2. Анализа тржишта

У пословној 2025. години ЈЕП „Топлана“ ће се бавити првенствено производњом и дистрибуцијом довољне количине топлотне енергије својим корисницима, као и производњом електричне енергије.

Наша очекивања су да ће у 2025. години доћи до повећања грејне површине како пословног тако и стамбеног простора. То ће омогућити боље искоришћење производних капацитета предузећа. Планиране грејне површине су приказане у табели 14.

3.3. Ризици у пословању

У пословању ЈЕП "Топлана" Краљево изражени су:

1. Тржишни ризици,
2. Ризици ликвидности,
3. Пословни ризици,
4. Оперативни ризици.

1. Тржишни ризици припадају групи ризика који се односе највише на цену енергената (гаса и мазута) и у наредном периоду не се очекују се значајне промене тих цена, услед промене цена на светском тржишту и енергетске кризе.

Наша очекивања су да неће доћи до значајног раста цене енергената у 2025. години, а уколико дође до раста цена и наше цене се морају корсе наставити раст цена енергената у 2025. години и наше цене се морају кориговати јер ће ризик цена бити високо изражен.

2. Ризик ликвидности постоји због немогућности наших корисника да плаћају испоручену топлотну енергију. ЈЕП "Топлана" перманентно ради на обавештавању корисника о дугу, пружање могућности измирења дуга на рате, као и најнепопуларнију меру утужење дужника и ангажовање извршитеља, а све у циљу управљања овим ризиком, бољом наплатом потраживања и одржавањем ликвидности.

3. Пословни ризик је умерено изражен обзиром на тренутно стабилно стање на тржишту енергената и банкарском тржишту.

4. Оперативни ризик постоји и везан је за недостатак енергената и отказивање техничког система. Управљање ризиком недостатка енергената се постиже могућношћу коришћења и мазута и гаса у нашим котларницама (топлотним изворима), као и сталном резервом енергената у цистернама за најмање 15 грејних дана. Технички системи (топлотни извори и топоводи) су прилично модернизовани и не очекују се већи застоји у току грејне сезоне. У случају прекида испоруке ТЕ, ЈЕП "Топлана" има своје техничке екипе које релативно брзо отклањају кварове.

Пословни ризици и план управљања ризицима

Ризик	Вероватноћа ризика (1)		Утицај ризика (2)		Укупно (3)		Процењен финансијски ефекат у случају настанка ризика (у 000 дин)	Планиране активности у случају појаве ризика
	Избор	Вероватноћа	Избор	Утицај	3=1*2	Ефекат ризика		
Тржишни ризик	2	Умерена вероватноћа	3	Висок утицај	6	Висок ризик	60,000	У првој половини године се не очекују промене цена енергената. Ако скоче цене енергената у другој половини године због повећања трошкова урадићемо прерасподелу у оквиру предузећа и смањити овај ризик.
Ризик ликвидности	1	Ниска вероватноћа	3	Висок утицај	3	Умерен ризик	25,000	Стална активност стручних служби у повећању стопе наплате потрживања утиче на смањење овог ризика
Пословни ризик	2	Умерена вероватноћа	2	Умерен утицај	4	Умерен ризик	50,000	На пословни ризик великим делом утиче политика цена на коју сагласност даје оснивач. Сарадња са оснивачем умањује овај ризик.
Оперативни ризик	1	Ниска вероватноћа	3	Висок утицај	3	Умерен ризик	10,000	Оперативни ризик се може смањити могућношћу котларница да користе и гас и мазут као енергетско гориво, у случају поремећаја у снабдевању.

НАПОМЕНА:

Колона "Вероватноћа ризика" се попуњава по следећој шеми избором из падајућег менија:

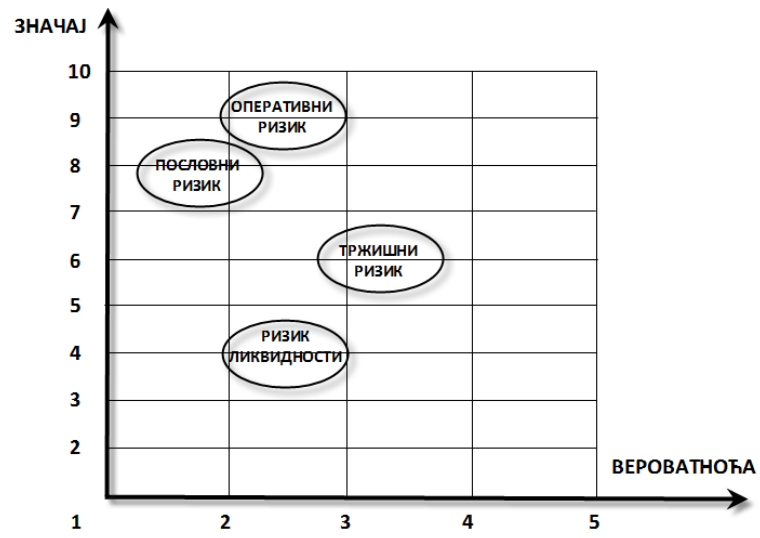
- Број 1 - Ниска вероватноћа
- Број 2 - Умерена вероватноћа
- Број 3 - Висока вероватноћа

Колона "Утицај ризика" се попуњава по следећој шеми избором из падајућег менија:

- Број 1 - Низак утицај
- Број 2 - Умерен утицај
- Број 3 - Висок утицај

Колона "Укупно" се попуњава аутоматски

3.5. Мапа ризика



3.6. Табела индикатора

Прилог 4

Приказ планираних и реализованих индикатора пословања

у 000 динара

		2022. година	2023. година	2024. година	2025. година
Укупни капитал	План	230,036	165,562	218,272	365,881
	Реализација	216,405	363,855	372,264	-
	% одступања реализације од плана	-6%	+120%	+71%	-
% одступања реализације у односу на реализацију претходне године		0%	-23%	-40%	-2%
Укупна имовина	План	556,033	643,281	698,946	720,847
	Реализација	633,004	872,069	755,931	-
	% одступања реализације од плана	+14%	+36%	+8%	-
% одступања реализације у односу на реализацију претходне године		0%	+2%	-20%	-5%
Пословни приходи	План	663,966	787,650	828,227	862,724
	Реализација	572,022	689,002	715,837	-
	% одступања реализације од плана	-14%	-13%	-14%	-
% одступања реализације у односу на реализацију претходне године		0%	+38%	+20%	+21%
Пословни расходи	План	655,148	783,690	818,759	854,197
	Реализација	579,119	683,414	699,227	-
	% одступања реализације од плана	-12%	-13%	-15%	-
% одступања реализације у односу на реализацију претходне године		0%	+35%	+20%	+22%
Пословни резултат	План	8,818	3,960	9,368	8,527
	Реализација	-7,097	5,588	16,610	-
	% одступања реализације од плана			-	-
% одступања реализације у односу на реализацију претходне године					
Нето резултат	План	818	460	1,868	2,027
	Реализација	976	8420	8,410	-
	% одступања реализације од плана		-	-	-
% одступања реализације у односу на реализацију претходне године					
Број запослених на дан 31.12.	План	76	79	80	78
	Реализација	75	78	77	-
	% одступања реализације од плана	-1%	-1%	-4%	-
% одступања реализације у односу на реализацију претходне године		0%	+5%	+3%	+1%
Просечна нето зарада	План	78,740	85,953	94,350	108,102
	Реализација	79,732	86,397	95,077	-
	% одступања реализације од плана	+1%	+1%	-	-
% одступања реализације у односу на реализацију претходне године		0%	+8%	+9%	+14%
Инвестиције	План	212,992	179,700	230,350	91,650
	Реализација	52,455	3,500	0	0
	% одступања реализације од плана	-75%	-98%	-100%	
% одступања реализације у односу на реализацију претходне године					

Напомена: У последњој колони код % одступања реализације у односу на реализацију претходне године, пореде се план за 2025. годину и реализација из 2024. године.

Просечна нето зарада = збир свих исплаћених нето зарада у години / 12 / број запослених

	2022. година реализација	2023. година реализација	2024. година реализација (процена)	План 2025. година
ЕБИТДА	38811	50,270	39,410	53,027
ROA	0,15	0,97	1,11	0.28
ROE	0,45	2,31	2,26	0.55
Оперативни новчани ток	62,861	96,362	50,954	54,500
Дуг / капитал	193	106	69	64
Ликвидност	86	86	102	104
% зарада у пословним приходима	21	21	23	22

у 000 динара

	Стање на дан 31.12.2022.	Стање на дан 31.12.2023.	Стање на дан 31.12.2024.	План на дан 31.12.2025.
Кредитно задужење без гаранције државе	250,785	346,787	354,167	320,000
Кредитно задужење са гаранцијом државе	4,783	0	0	
Укупно кредитно задужење	255,568	346,787	354,167	320,000

у 000 динара

		2022. година	2023. година	2024. година	План 2025. година
Субвенције за текуће пословање	План	15,000	55,500	80,000	40,000
	Пренето	15,000	55,500	80,000	-
	Реализовано	15,000	55,500	80,000	-
Субвенције за капиталне пројекте	План	40,000	26,000		
	Пренето	40,000	26,000		
	Реализовано	40,000	26,000		
Остали приходи из буџета	План				
	Пренето		-		-
	Реализовано		-		-
Укупно приходи из буџета	План	55,000	81,500	80,000	40,000
	Пренето	55,000	81,500		-
	Реализовано	55,000	81,500		-

3.7. Активности за унапређење корпоративног управљања

У наредном периоду предузеће у циљу унапређења корпоративног управљања радиће на:

- ефикасној примени свих правних норми везаних за пословање,
- боља сарадња са корисницима наших услуга;
- јачање сарадње са оснивачем и другим државним институцијама,
- унапређење унутрашње комуникације између сектора унутар предузећа и управљачких структура.

4. ПЛАНИРАНИ ИЗВОРИ ПРИХОДА И ПОЗИЦИЈЕ РАСХОДА ПО НАМЕНАМА

Планирани финансијски показатељи за 2025. годину су приказани у следећим табелама и текстуалним образложењем

ЈЕП „Топлана“ преко 90% прихода остварује фактурисањем за извршене услуге грејања како стамбеног тако и пословног простора. У табели 14 је дата очекивана грејна површина у 2025. години.

Планирана грејна површина у 2025.години је већа од остварене у 2024.години, како за пословни тако и за стамбени простор. У 2025. години очекује се прикључење на систем даљинског грејања више објеката који су тренутно у изградњи као и станови у Воћаревим ливадама II фаза.

Табела 14. Физички обим производње - грејне површине (у јед.мере)

Назив грејне површине	Јед. мере	ПЛАН 2024	Процена остварења 2024	ПЛАН 2025
Стамбени простор	м2	442,595	393,251	477,059
Пословни простор	м2	98,124	94,148	106,203
УКУПНО:		540,719	487,399	583,262

4.1. Финансијски план за 2025. годину

4.1.1. Приход по основу грејања прикључених грејних површина

Приход од грејања пословног и стамбеног простора чини 90% укупног прихода. При планирању прихода од грејања пошло се од повећања грејне површине за новоприкључене објекте и важеће цене грејања.

Табела 15. Укупно планирани приход по основу грејања у 2025. год. (у 000 дин.)

<i>I. СТАМБЕНИ ПРОСТОР</i>	630,290
<i>II. ПОСЛОВНИ ПРОСТОР</i>	175,395
<i>УКУПНО:</i>	805,685

4.1.2. План осталих прихода – допунска делатност у (000) дин.

1. Остали приходи су приходи од услуга на одржавању и извођењу радова у сопственој режији услуга за трећа лица, услуга пројектовања, издавања техничких услова и сл.. Планирани приходи по том основу су:

- радови на замени подстаница,
- санација - реконструкција топловода и подстаница,
- радови на уградњи калориметара,
- радови на текућем и инвестиционом одржавању,

- издавање сагласности, стручни надзор и пројектовање,	УКУПНО:	3.000
- радови за трећа лица и сл.	УКУПНО:	9.000
2. Приход по основу камата	УКУПНО:	1.000
3. Остали приходи – продаја отпадних материјала и друго	УКУПНО:	1.000
4. Приход од прикључака	УКУПНО:	40.000
5. Донације за текуће пословање	УКУПНО:	5.000
6. Приход од донација из ранијих година	УКУПНО:	3.000
7. Други пословни приходи	УКУПНО:	

Приход од такси је мањи јер су укинуте таксе за прикључење стамбено-пословних објеката према закону о планирању и изградњи.

Укупан приход

Табела 16. Укупан приход

(у 000 дин.)

Врста прихода	ПЛАН 2024	Процена остварења 2024	ПЛАН 2025
Пословни простор	159,549	136,597	175,395
Стамбени простор	576,578	489,740	630,290
Одрж, монт у сопс. Ре.	3,000	1,500	3,000
Камате	9,000	8,000	9,000
Други пословни приходи	2,000	2,500	3,000
Остали приходи	2,000	300	1,000
Прикључци	2,000	500	1,000
Донације за текуће пословање	80,000	80,000	40,000
Донације из ранијих год.	5,000	5,000	5,000
Наплаћена потраживања			
УКУПНО:	839,127	724,137	867,685

4.1.3. План расхода

План расхода дат је на бази остварења и процене до краја 2024. год. и планираних трошкова материјала, сировина и услуга у 2025. години. Пошто се ради о великом броју елемената и веома великим разликама у износима то ћемо у најкраћим цртама дати осврт за најкарактеристичније врсте кроз табеларне приказе аналитички груписане у оквиру контног плана:

- Трошкови мазута и гаса дати су на бази просечне потрошње ових енергената у последњих неколико година, грејних површина, тренутно важећих цена, и учешћа појединих енергената у укупним трошковима енергената.
- Трошкове сиrovина и материјала чине трошкови који настају у производњи и дистрибуцији топлотне енергије као и утрошци при извођењу радова у оквиру и ван предузећа.
- Трошкови алата, ситног материјала и ХТЗ - опреме настају при издавању из магацина и отписују се у износу од 100%.
- У трошкове канцеларијског и штампаног материјала спадају папир за штампаче, за копирање, траке и рибони, коверате, обрасци и сл.
- Трошкови електро-енергије дати су на бази потрошње из текуће године и нових цена струје.
- Трошкови горива и мазива за возила дати су на основу потрошње и цена горива а највећим делом зависе од обима коришћења возила, радова и сл.

Уредба Владе РС (Сл.гласник РС бр.: 101/2012, бр. 37/2013, бр. 96/2013 бр. 125/14 и бр. 63/5) прописује следеће:

- да је просечна предата количина топлотне енергије за загревање објекта 140 kWh/m²,
- да је степен корисности производног система када се корист гас $\eta=0,85$ а када се користи мазут $\eta=0,82$
- да је степен корисности дистрибутивног система $\eta m=0,88$

Како ЈЕП „ТОПЛАНА“ Краљево планира да у 2025. год. греје 583.262 м² (477.059 м² стамбеног простора и 106.203 м² пословног простора) потребно је планирати следећа финансијска средства за набавку енергената (гаса и мазута).

- Трошкови гаса

Од укупне грејне површине на гас ће се грејати око 90% односно око 528.368 м². Планирана потрошња гаса у 2025. год. износи 73,539mWh.

- Трошкови мазута

Од укупне грејне површине на мазут ће се грејати око 10% односно око 58,708 м². Планирана потрошња мазута у 2025. години је 800t односно у енергији 9 mWh.

За набавку планиране количине енергената предвиђен је трошак у износу 535 милиона динара. Од тога за набавку гаса 460 милиона динара, а за набавку мазута 75 милиона динара.

А) Трошкови материјала и енергије (500-519)

Табела 17. Трошкови материјала и енергије

(у 000 дин.)

Врста трошка (услуге)		ПЛАН 2024	Процена остварења 2024	ПЛАН 2025
Сировине и материјал		15,000	10,000	15,000
Алат, инв. и ауто гуме		2,000	2,000	2,000
Канцеларијски и штампани материјал		1,000	700	995
Електроенергија		28,000	23,000	25,000
Гориво и мазиво		1,400	1,000	1,400
Енергенти	мазут	75,000	52,000	75,000
	гас	441,000	370,281	460,000
УКУПНО:		563,400	458,981	579,395

Б) Трошкови бруто зарада и накнада (520)

Табела 18. Трошкови бруто зарада и накнада

(у 000 дин.)

Врста трошка (услуге)	ПЛАН 2024	Процена остварења 2024	ПЛАН 2025
Нето зарада	91,145	86,475	95,086
Порез	9,115	8,648	9,509
Доприноси на терет радника	29,761	28,237	31,048
Бруто - укупно	130,021	123,360	135,643

Зараде за 2025.годину планиране су у складу са важећим законским и подзаконским актима која уређују ову област (Закон о раду и Колективни уговор ЈЕП „Топлане“ Краљево).

Планирана маса зарада је повећана према смерницама. Укупна просечна зарада увећана је за 8%.

Просечна зарада пословодства увећана за 8% у односу на исплаћену зараду у 2024. години.

Предузеће ће исплату зарада за запослене вршити из сопствених средстава у складу са финансијским могућностима а да не угрозе ликвидност и пословање предузећа.

В) Остале накнаде и лични расходи (521-529)

Табела 19. Остале накнаде и лични расходи

(у 000 дин.)

Врста трошка (услуге)	ПЛАН 2024	Процена остварења 2024	ПЛАН 2025
Доприноси на терет послодавца	19,698	18,518	20,550
Накнаде члановима Надзорног одбора	2,800	2,757	2,800
Отпремнина	1,900	1,950	2,600
Јубиларне награде	400	225	1,400
Помоћ запосленима	4,100	4,100	4,100
Стипендије	2,000	2,000	2,100
Превоз радника	2,500	2,800	3,000
Дневнице у земљи	450	300	450
Дневнице у иностранству	50	50	100
Трошкови превоза на службеном путу	100	100	100
Остали лични расходи	400	400	400
Уговор о делу и уговор о прив. и пов. пос.	2,300	2,200	2,700
Трошкови задруге	5,700	3,000	6,000
Дуално образовање			300
УКУПНО:	42,398	38,400	46,600

- **Доприноси на терет послодавца** директно су везани за планиране зараде и прописан је проценат за ове намене (15,15%).
- **Накнада члановима Надзорног одбора** утврђују се на основу предлога Градоначелника о висини надокнада за рад у надзорним одборима – допис број 1195/18 од 20.04.2018. године и планирана је према смерницама на нивоу 2024.године.
- **Отпремнина за одлазак у пензију** се исплаћује у складу са Законом о раду и колективним уговором ЈЕП „Топлана“ Краљево. У 2025. години је планиран одлазак у пензију троје радника.
- **Јубиларне награде** исплаћују се по чл. 74. поменутог Колективног уговора за укупан стаж у предузећу. У 2025.години 5 радника стичу право на јубиларну награду.
- **Помоћ запосленима** је планирана у складу са Анексом II Посебног колективног уговора за јавна предузећа у комуналној делатности на територији Републике Србије, а који се примењује од 01.01.2018. године (Сл. Гласник РС бр. 12/17, 5/18) и у складу са правилником окритеријумима о додели солидарне помоћи.
- **Трошкови задруга** везани су за број запослених преко студентске задруге. Њихов број, као и број запослених на одређено време је планиран у складу са Законом о начину одређивања максималног броја запослених у јавном сектору(члан 10. Сл. Гласник РС, бр. 68/15 од 04.08.2015.године и Сл. Гласник РС, бр. 81/16 и 95/18) и изменама Одлуке о максималном броју запослених на неодређено време у систему локалне самоуправе града Краљева за 2019.годину Број 011-210/2019-I од 23. јула 2019.године.

С обзиром да је ЈЕП „Топлана“ у последњих 10 година имала одлив радника производног занимања и да се тај тренд и даље наставља, неопходно је било ангажовати раднике таквих профила, ради упознавања посла, упознавања својих радних задатака, да би несметано и са стеченим радним искуством могли да замене раднике који су отишли у пензију као и оне који ће отићи у пензију, те самим тим сачувати несметан процес рада и производње.

Г) Трошкови производних и осталих услуга (530-539)

Трошкови **телефонских услуга, интернета и мрежног повезивања** су виши у односу на план претходне године због повећања цена и обима тих услуга.

Трошкови **огласа, рекламе и пропаганде** углавном се односе на давање разних обавештења у медијима, позива и информација везаних за услугу грејања, наплату потраживања и осталих информација битних за бољу комуникацију са корисницима наших услуга, као и поделу рекламног материјала у циљу промовисања и унапређења пословања предузећа и планирани су на нивоу плана за 2024. годину, како је дефинисано смерницама за израду плана и програма пословања .

Планирани трошкови за **текуће и инвестиционо одржавање** обухватају радове на поправци топловода, подстаница, машинске опреме и инсталација, возног парка и рачунарске опреме, уређење пословног простора, поправку и ремонт пумпи и мотора, мерних уређаја и инструмената, чишћење котлова, измењивача, инсталација и сл. Највећи део радова из ове групе обавиће Топлана у сопственој режији, а мањи део специфичних послова обавиће трећа лица на основу прикупљених понуда.

Табела 20. Трошкови производних и осталих услуга

(у 000 дин.)

Врста трошка (услуге)	План 2024	Процена остварења 2024	План 2025
Трошкови превоза мазута	2,000	2,000	2,000
Тр фиксних телефона	500	650	700
Тр. мобилних телефона	750	750	800
Текуће и инв. Одржавање	20,000	18,000	20,000
Трошкови огласа	1,000	1,000	1,000
Реклама и пропаганда	700	700	700
Трошкови донација	-	0	0
Регистрација возила	150	50	150
Трошкови воде	1,500	1,100	1,500
Путарина и паркинг	250	250	250
Одрж. прогр. и рачун. и интернет	2,000	1,000	5,500
Комуналне и остале услуге	150	150	150
Закуп	750	710	750
Остале производне услуге	1,500	1,500	1,500
Заштита на раду и испитивање услова радне околине	250	250	350
УКУПНО:	31,500	28,110	35,350

Д) Трошкови амортизације (540-549)

Табела 21. Трошкови амортизације

(у 000 дин.)

Врста трошка (услуге)	ПЛАН 2024	Процена остварења 2024	ПЛАН 2025
Амортизација	35,000	35,000	35,000
УКУПНО:	35,000	35,000	35,000

Планирана **амортизација** је дата на бази остварења у претходној години, ново укњижене набављене опреме према плану набавки за следећу годину и отписа постојеће опреме.

Обрачун амортизације врши се применом пропорционалне методе, по стопама дефинисаним Правилником о рачуноводству и рачуноводственим политикама ЈЕП „Топлана“ Краљево.

Б) Нематеријални трошкови (550-559)

Табела 22. Нематеријални трошкови

(у 000 дин.)

Врста трошка (услуге)	ПЛАН 2024	Процена остварења 2024	ПЛАН 2025
Трошкови саветовања и стручног образовања	600	500	700
Стручна литература, новине и часописи	500	500	500
Здравствене услуге	450	450	800
Трошкови ревизије и процене	160	176	220
Остале непроизводне услуге	3,700	3,200	3,700
Трошкови репрезентације	900	900	900
Премија осигурања	2,500	2,500	2,600
Тр. платног промета	1,400	1,200	1,400
Порез на имовину	1,000	600	1,000
Чланарине коморама и удружењима	700	700	700
Заштита животне сред	230	250	250
Остали нематеријални трошкови	2,100	2,200	2,200
Таксе	2,200	2,200	2,200
УКУПНО:	16,440	15,376	17,170

Трошкови саветовања и стручног образовања везани су за разне семинаре, промоције и конгресе из области грејања и климатизације, обуку и курсеве и планирани су нешто више од плана за 2024. годину због повећања цена котизација за учешће на семинарима

Стручна литература се односи на стручне часописе, службене листове и сл. и планирана је на нивоу плана за 2024. годину.

Трошкови премија осигурања односе се на осигурања имовине и запослених радника. Они су већи у односу на план 2024. године због планираног запошљавања нових радника, раста цена полиса и измене закона о безбедности и здрављу на раду запослених и пријема ђака који су у програму дуалног образовања.

Остале непроизводне услуге највећим делом су услуге везане за увођење ИСО стандарда квалитета као и услуге копирања, умножавања материјала, корицења, сечења обрачуна и трошкови физичког обезбеђења.

Трошкови такси се највећим делом односе на таксе плаћене јавним извршитељима и судовима за утужене кориснике пословног и стамбеног простора уз примену Законске регулативе.

Остали **нематеријални трошкови** су:

- Трошкови израде нормативних аката везаних за примену законских прописа и заштиту и безбедност лица и објеката.
- Трошкови запослених у складу са појединачним колективним уговором.

Трошкови репрезентације за 2025. годину планирани на нивоу плана за 2024. годину. Критеријуми за трошење репрезентације регулисани су Правилником о трошковима репрезентације ЈЕП „Топлана“ Краљево (Одлука Н.О. бр. 490 од 26.02.2015. године)

Е) Финансијски расходи (560-563)

Табела 23. Финансијски расходи

(у 000 дин.)

Врста трошка (услуге)	ПЛАН 2024	Процена остварења 2024	ПЛАН 2025
Негативне курсне разлике			
Расходи камата	18,000	16,000	16,000
УКУПНО:	18,000	16,000	16,000

Расходи камата везани су за плаћање камата највећим делом банкама за подигнуте краткорочне кредите намењене за плаћање енергената (гаса и мазута). У 2025. години ЈЕП „Топлана“ Краљево планира коришћење наменског кредита за плаћање енергената.

Ж) Остали расходи (570-579)

Табела 24. Остали расходи

(у 000 дин.)

Врста трошка (услуге)	ПЛАН 2024	Процена остварења 2024	ПЛАН 2025
Остали расходи	500	500	500
УКУПНО:	500	500	500

Остали расходи су остали непоменути расходи за које није прописан посебан аналитички рачун и они се спорадично јављају.

Укупни расходи

На основу изнетих табела дајемо синтетички табеларни приказ расхода ради лакшег сагледавања елемената који утичу на крајњи резултат пословања:

Табела 25. Укупни расходи

(у 000 дин.)

Врста трошка (услуге)	ПЛАН 2024	Процена остварења 2024	ПЛАН 2025
Мат. и енергија	563,400	458,981	579,395
Бруто зараде	130,021	123,360	135,643
Остале накнаде	42,398	38,400	46,600
Произ.и ост. услуге	31,500	28,110	35,350
Амортизација	35,000	35,000	35,000
Немат. трошкови	16,440	15,376	17,170
Финансијски расходи	18,000	16,000	16,000
Остали расходи	500	500	500
УКУПНО:	837,259	715,727	865,658

РЕКАПИТУЛАЦИЈА

Табела 26. Рекапитулација

(у 000 дин.)

Врста	ПЛАН 2024	Процена остварења 2024	ПЛАН 2025
I Укупни приходи	839,127	724,137	867,685
II Укупни расходи	837,259	715,727	865,658
Добит (I-II)	1,868	8,410	2,027

Планирани приходи у 2025.години су већи од плана за претходну годину за 4%.

Планирани расходи у 2025.години су већи од плана за претходну годину за 4%.

Планирана добит у 2025.години је већа у односу на план претходне године.

4.2. Прилози

Прилог 5.

БИЛАНС СТАЊА на дан 31.12.2025. године

у 000 динара

Група рачуна, рачун	ПОЗИЦИЈА	АОП	Износ			
			План 31.03.2025.	План 30.06.2025.	План 30.09.2025.	План 31.12.2025.
1	2	3	4	5	6	7
	АКТИВА					
00	А. УПИСАНИ А НЕУПЛАЋЕНИ КАПИТАЛ	0001				
	Б. СТАЛНА ИМОВИНА (0003 + 0009 + 0017 + 0018 + 0028)	0002	549,367	539,367	534,367	489,367
01	И. НЕМАТЕРИЈАЛНА ИМОВИНА (0004 + 0005 + 0006 + 0007 + 0008)	0003	4,335	4,335	4,335	4,335
010	1. Улагања у развој	0004				
011, 012 и 014	2. Концесије, патенти, лиценце, робне и услужне марке, софтвер и остала нематеријална имовина	0005	4,335	4,335	4,335	4,335
013	3. Гудвил	0006				
015 и 016	4. Нематеријална имовина узета у лизинг и нематеријална имовина у припреми	0007				
017	5. Аванси за нематеријалну имовину	0008				
02	ИИ. НЕКРЕТНИНЕ, ПОСТРОЈЕЊА И ОПРЕМА (0010 + 0011 + 0012 + 0013 + 0014 + 0015 + 0016)	0009	545,000	535,000	530,000	485,000
020, 021 и 022	1. Земљиште и грађевински објекти	0010	170,000	170,000	170,000	165,000
023	2. Постројења и опрема	0011	350,000	330,000	330,000	310,000
024	3. Инвестиционе некретнине	0012				
025 и 027	4. Некретнине, постројења и опрема узети у лизинг и некретнине, постројења и опрема у припреми	0013	15,000	25,000	20,000	10,000
026 и 028	5. Остале некретнине, постројења и опрема и улагања на туђим некретнинама, постројењима и опреми	0014				
029 (део)	6. Аванси за некретнине, постројења и опрему у земљи	0015	10,000	10,000	10,000	
029 (део)	7. Аванси за некретнине, постројења и опрему у иностранству	0016				
03	ИИИ. БИОЛОШКА СРЕДСТВА	0017				
04 и 05	ИИИИ. ДУГОРОЧНИ ФИНАНСИЈСКИ ПЛАСМАНИ И ДУГОРОЧНА ПОТРАЖИВАЊА (0019 + 0020 + 0021 + 0022 + 0023 + 0024 + 0025 + 0026 + 0027)	0018	32	32	32	32
040 (део), 041 (део) и 042 (део)	1. Учешћа у капиталу правних лица (осим учешћа у капиталу која се вреднују методом учешћа)	0019	32	32	32	32
040 (део), 041 (део), 042 (део)	2. Учешћа у капиталу која се вреднују методом учешћа	0020				
043, 050 (део) и 051 (део)	3. Дугорочни пласмани матичном, зависним и осталим повезаним лицима и дугорочна потраживања од тих лица у земљи	0021				
044, 050 (део), 051 (део)	4. Дугорочни пласмани матичном, зависним и осталим повезаним лицима и дугорочна потраживања од тих лица у иностранству	0022				
045 (део) и 053 (део)	5. Дугорочни пласмани (дати кредити и зајмови) у земљи	0023				
045 (део) и 053 (део)	6. Дугорочни пласмани (дати кредити и зајмови) у иностранству	0024				
046	7. Дугорочна финансијска улагања (хартије од вредности које се вреднују по амортизованој вредности)	0025				
047	8. Откупљене сопствене акције и откупљени сопствени удели	0026				
048, 052, 054, 055 и 056	9. Остали дугорочни финансијски пласмани и остала дугорочна потраживања	0027				
28 (део) осим 288	ИИИИИ. ДУГОРОЧНА АКТИВНА ВРЕМЕНСКА РАЗГРАНИЧЕЊА	0028				
288	ИИИИИИ. ОДЛОЖЕНА ПОРЕСКА СРЕДСТВА	0029	13,480	13,480	13,480	13,480
	ИИИИИИИ. ОБРТНА ИМОВИНА (0031 + 0037 + 0038 + 0044 + 0048 + 0057 + 0058)	0030	207,500	173,000	166,000	218,000
Класа 1, осим групе рачуна 14	ИИИИИИИИ. ЗАЛИХЕ (0032 + 0033 + 0034 + 0035 + 0036)	0031	80,000	55,000	55,000	95,000
10	1. Материјал, резервни делови, алат и ситан инвентар	0032	60,000	50,000	50,000	60,000
11 и 12	2. Недовршена производња и готови производи	0033				
13	3. Роба	0034				
150, 152 и 154	4. Плаћени аванси за залихе и услуге у земљи	0035	20,000	5,000	5,000	35,000
151, 153 и 155	5. Плаћени аванси за залихе и услуге у иностранству	0036				
14	ИИИИИИИИИ. СТАЛНА ИМОВИНА КОЈА СЕ ДРЖИ ЗА ПРОДАЈУ И ПРЕСТАНАК ПОСЛОВАЊА	0037				
20	ИИИИИИИИИИ. ПОТРАЖИВАЊА ПО ОСНОВУ ПРОДАЈЕ	0038	90,000	80,000	75,000	80,000

План и програм пословања ЈЕП „Топлана“ Краљево за 2025. годину

Група рачуна, рачун	ПОЗИЦИЈА	АОП	Износ			
			План 31.03.2025.	План 30.06.2025.	План 30.09.2025.	План 31.12.2025.
	(0039 + 0040 + 0041 + 0042 + 0043)					
204	1. Потраживања од купаца у земљи	0039	90,000	80,000	75,000	80,000
205	2. Потраживања од купаца у иностранству	0040				
200 и 202	3. Потраживања од матичног, зависних и осталих повезаних лица у земљи	0041				
201 и 203	4. Потраживања од матичног, зависних и осталих повезаних лица у иностранству	0042				
206	5. Остала потраживања по основу продаје	0043				
21, 22 и 27	IV. ОСТАЛА КРАТКОРОЧНА ПОТРАЖИВАЊА (0045 + 0046 + 0047)	0044				5,000
21, 22 осим 223 и 224, и 27	1. Остала потраживања	0045				5,000
223	2. Потраживања за више плаћен порез на добитак	0046				
224	3. Потраживања по основу преплаћених осталих пореза и доприноса	0047				
23	V. КРАТКОРОЧНИ ФИНАНСИЈСКИ ПЛАСМАНИ (0049 + 0050 + 0051 + 0052 + 0053 + 0054 + 0055 + 0056)	0048	7,500	8,000	6,000	8,000
230	1. Краткорочни кредити и пласмани - матично и зависна правна лица	0049				
231	2. Краткорочни кредити и пласмани - остала повезана правна лица	0050				
232, 234 (део)	3. Краткорочни кредити, зајмови и пласмани у земљи	0051	7,500	8,000	6,000	8,000
233, 234 (део)	4. Краткорочни кредити, зајмови и пласмани у иностранству	0052				
235	5. Хартије од вредности које се вреднују по амортизованој вредности	0053				
236 (део)	6. Финансијска средства која се вреднују по фер вредности кроз Биланс успеха	0054				
237	7. Откупљене сопствене акције и откупљени сопствени удели	0055				
236 (део), 238 и 239	8. Остали краткорочни финансијски пласмани	0056				
24	VI. ГОТОВИНА И ГОТОВИНСКИ ЕКВИВАЛЕНТИ	0057	30,000	30,000	30,000	30,000
28 (део), осим 288	VII. КРАТКОРОЧНА АКТИВНА ВРЕМЕНСКА РАЗГРАНИЧЕЊА	0058				
	Д. УКУПНА АКТИВА = ПОСЛОВНА ИМОВИНА (0001 + 0002 + 0029 + 0030)	0059	770,347	725,847	713,847	720,847
88	Ђ. ВАНБИЛАНСНА АКТИВА	0060	65,539	65,539	65,539	65,539
	ПАСИВА					
	A. КАПИТАЛ (0402 + 0403 + 0404 + 0405 + 0406 - 0407 + 0408 + 0411 - 0412) ≥ 0	0401	297,544	353,134	392,056	365,881
30, осим 306	I. ОСНОВНИ КАПИТАЛ	0402	251,026	251,026	251,026	251,026
31	II. УПИСАНИ А НЕУПЛАЋЕНИ КАПИТАЛ	0403				
306	III. ЕМИСИОНА ПРЕМИЈА	0404				
32	IV. РЕЗЕРВЕ	0405				
330 и потражни салдо рачуна 331, 332, 333, 334, 335, 336 и 337	V. ПОЗИТИВНЕ РЕВАЛОРИЗАЦИОНЕ РЕЗЕРВЕ И НЕРЕАЛИЗОВАНИ ДОБИЦИ ПО ОСНОВУ ФИНАНСИЈСКИХ СРЕДСТАВА И ДРУГИХ КОМПОНЕНТИ ОСТАЛОГ СВЕОБУХВАТНОГ РЕЗУЛТАТА	0406	141,515	141,515	141,515	141,515
дуговни салдо рачуна 331, 332, 333, 334, 335, 336 и 337	VI. НЕРЕАЛИЗОВАНИ ГУБИЦИ ПО ОСНОВУ ФИНАНСИЈСКИХ СРЕДСТАВА И ДРУГИХ КОМПОНЕНТИ ОСТАЛОГ СВЕОБУХВАТНОГ РЕЗУЛТАТА	0407				
34	VII. НЕРАСПОРЕЂЕНИ ДОБИТАК (0409 + 0410)	0408			28,202	2,027
340	1. Нераспоређени добитак ранијих година	0409				
341	2. Нераспоређени добитак текуће године	0410			28,202	2,027
	VIII. УЧЕШЋА БЕЗ ПРАВА КОНТРОЛЕ	0411				
35	IX. ГУБИТАК (0413 + 0414)	0412	94,997	39,407	28,687	28,687
350	1. Губитак ранијих година	0413	28,687	28,687	28,687	28,687
351	2. Губитак текуће године	0414	66,310	10,720		
	Б. ДУГОРОЧНА РЕЗЕРВИСАЊА И ДУГОРОЧНЕ ОБАВЕЗЕ (0416 + 0420 + 0428)	0415	24,620	24,620	24,620	24,620
40	I. ДУГОРОЧНА РЕЗЕРВИСАЊА (0417+0418+0419)	0416	24,620	24,620	24,620	24,620
404	1. Резервисања за накнаде и друге бенефиције запослених	0417	24,620	24,620	24,620	24,620

План и програм пословања ЈЕП „Топлана“ Краљево за 2025. годину

Група рачуна, рачун	ПОЗИЦИЈА	АОП	Износ			
			План 31.03.2025.	План 30.06.2025.	План 30.09.2025.	План 31.12.2025.
400	2. Резервисања за трошкове у гарантном року	0418				
40, осим 400 и 404	3. Остала дугорочна резервисања	0419				
41	II. ДУГОРОЧНЕ ОБАВЕЗЕ (0421 + 0422 + 0423 + 0424 + 0425 + 0426 + 0427)	0420				
410	1. Обавезе које се могу конвертовати у капитал	0421				
411 (део) и 412 (део)	2. Дугорочни кредити и остале дугорочне обавезе према матичном, зависним и осталим повезаним лицима у земљи	0422				
411 (део) и 412 (део)	3. Дугорочни кредити и остале дугорочне обавезе према матичном, зависним и осталим повезаним лицима у иностранству	0423				
414 и 416 (део)	4. Дугорочни кредити, зајмови и обавезе по основу лизинга у земљи	0424				
415 и 416 (део)	5. Дугорочни кредити, зајмови и обавезе по основу лизинга у иностранству	0425				
413	6. Обавезе по емитованим хартијама од вредности	0426				
419	7. Остале дугорочне обавезе	0427				
49 (део), осим 498 и 495 (део)	III. ДУГОРОЧНА ПАСИВНА ВРЕМЕНСКА РАЗГРАНИЧЕЊА	0428				
498	V. ОДЛОЖЕНЕ ПОРЕСКЕ ОБАВЕЗЕ	0429				
495 (део)	Г. ДУГОРОЧНИ ОДЛОЖЕНИ ПРИХОДИ И ПРИМЉЕНЕ ДОНАЦИЈЕ	0430	120,000	120,000	120,000	120,000
	Д. КРАТКОРОЧНА РЕЗЕРВИСАЊА И КРАТКОРОЧНЕ ОБАВЕЗЕ (0432 + 0433 + 0441 + 0442 + 0449 + 0453 + 0454)	0431	328,183	228,093	177,171	210,346
467	I. КРАТКОРОЧНА РЕЗЕРВИСАЊА	0432				
42, осим 427	II. КРАТКОРОЧНЕ ФИНАНСИЈСКЕ ОБАВЕЗЕ (0434 + 0435 + 0436 + 0437 + 0438 + 0439 + 0440)	0433	295,183	205,093	149,171	192,346
420 (део) и 421 (део)	1. Обавезе по основу кредита према матичном, зависним и осталим повезаним лицима у земљи	0434				
420 (део) и 421 (део)	2. Обавезе по основу кредита према матичном, зависним и осталим повезаним лицима у иностранству	0435				
422 (део), 424 (део), 425 (део), и 429 (део)	3. Обавезе по основу кредита и зајмова од лица која нису домаће банке	0436				
422 (део), 424 (део), 425 (део) и 429 (део)	4. Обавезе по основу кредита од домаћих банака	0437	295,183	205,093	149,171	192,346
423, 424 (део), 425 (део) и 429 (део)	5. Кредити, зајмови и обавезе из иностранства	0438				
426	6. Обавезе по краткорочним хартијама од вредности	0439				
428	7. Обавезе по основу финансијских деривата	0440				
430	III. ПРИМЉЕНИ АВАНСИ, ДЕПОЗИТИ И КАУЦИЈЕ	0441				
43, осим 430	IV. ОБАВЕЗЕ ИЗ ПОСЛОВАЊА (0443 + 0444 + 0445 + 0446 + 0447 + 0448)	0442	25,000	15,000	20,000	10,000
431 и 433	1. Обавезе према добављачима - матична, зависна правна лица и остала повезана лица у земљи	0443				
432 и 434	2. Обавезе према добављачима - матична, зависна правна лица и остала повезана лица у иностранству	0444				
435	3. Обавезе према добављачима у земљи	0445	25,000	15,000	20,000	10,000
436	4. Обавезе према добављачима у иностранству	0446				
439 (део)	5. Обавезе по меницама	0447				
439 (део)	6. Остале обавезе из пословања	0448				
44,45,46, осим 467, 47 и 48	V. ОСТАЛЕ КРАТКОРОЧНЕ ОБАВЕЗЕ (0450 + 0451 + 0452)	0449	8,000	8,000	8,000	8,000
44, 45 и 46 осим 467	1. Остале краткорочне обавезе	0450	8,000	8,000	8,000	8,000
47,48 осим 481	2. Обавезе по основу пореза на додату вредност и осталих јавних прихода	0451				
481	3. Обавезе по основу пореза на добитак	0452				
427	VI. ОБАВЕЗЕ ПО ОСНОВУ СРЕДСТАВА НАМЕЊЕНИХ ПРОДАЈИ И СРЕДСТАВА ПОСЛОВАЊА КОЈЕ ЈЕ ОБУСТАВЉЕНО	0453				
49 (део) осим 498	VII. КРАТКОРОЧНА ПАСИВНА ВРЕМЕНСКА РАЗГРАНИЧЕЊА	0454				
	Ђ. ГУБИТАК ИЗНАД ВИСИНЕ КАПИТАЛА (0415 + 0429 + 0430 + 0431 - 0059) ≥ 0 = 0407 + 0412 - 0402 - 0403 - 0404 - 0405 - 0406 - 0408 - 0411) ≥ 0	0455				
	Е. УКУПНА ПАСИВА (0401 + 0415 + 0429 + 0430 + 0431 - 0455)	0456	770,347	725,847	713,847	720,847
89	Ж. ВАНБИЛАНСНА ПАСИВА	0457	65,539	65,539	65,539	65,539

План и програм пословања ЈЕП „Топлана“ Краљево за 2025. годину

Прилог 5а

БИЛАНС УСПЕХА
за период од 01.01.2025. до 31.12.2025. године

у 000 динара

Група рачуна, рачун	ПОЗИЦИЈА	АОП	Износ			
			План 01.01-31.03.2025.	План 01.01-30.06.2025.	План 01.01-30.09.2025.	План 01.01-31.12.2025.
1	2	3	4	5	6	7
	А. ПОСЛОВНИ ПРИХОДИ (1002 + 1005 + 1008 + 1009 - 1010 + 1011 + 1012)	1001	305,500	481,500	615,832	857,685
60	I. ПРИХОДИ ОД ПРОДАЈЕ РОБЕ (1003 + 1004)	1002				
600, 602 и 604	1. Приходи од продаје робе на домаћем тржишту	1003				
601, 603 и 605	2. Приходи од продаје роба на иностраном тржишту	1004				
61	II. ПРИХОДИ ОД ПРОДАЈЕ ПРОИЗВОДА И УСЛУГА (1006 + 1007)	1005	265,500	440,500	574,332	809,685
610, 612 и 614	1. Приходи од продаје производа и услуга на домаћем тржишту	1006	265,500	440,500	574,332	809,685
611, 613 и 615	2. Приходи од продаје производа и услуга на иностраном тржишту	1007				
62	III. ПРИХОДИ ОД АКТИВИРАЊА УЧИНАКА И РОБЕ	1008				
630	IV. ПОВЕЋАЊЕ ВРЕДНОСТИ ЗАЛИХА НЕДОВРШЕНИХ И ГОТОВИХ ПРОИЗВОДА	1009				
631	V. СМАЊЕЊЕ ВРЕДНОСТИ ЗАЛИХА НЕДОВРШЕНИХ И ГОТОВИХ ПРОИЗВОДА	1010				
64 и 65	VI. ОСТАЛИ ПОСЛОВНИ ПРИХОДИ	1011	40,000	41,000	41,500	48,000
68, осим 683, 685 и 686	VII. ПРИХОДИ ОД УСКЛАЂИВАЊА ВРЕДНОСТИ ИМОВИНЕ (ОСИМ ФИНАНСИЈСКЕ)	1012				
	Б. ПОСЛОВНИ РАСХОДИ (1014 + 1015 + 1016 + 1020 + 1021 + 1022 + 1023 + 1024)	1013	370,360	489,720	583,080	849,158
50	I. НАБАВНА ВРЕДНОСТ ПРОДАТЕ РОБЕ	1014				
51	II. ТРОШКОВИ МАТЕРИЈАЛА, ГОРИВА И ЕНЕРГИЈЕ	1015	300,000	350,000	380,000	579,395
52	III. ТРОШКОВИ ЗАРАДА, НАКНАДА ЗАРАДА И ОСТАЛИ ЛИЧНИ РАСХОДИ (1017 + 1018 + 1019)	1016	45,310	95,620	138,930	182,243
520	1. Трошкови зарада и накнада зарада	1017	35,005	70,010	105,015	135,643
521	2. Трошкови пореза и доприноса на зараде и накнаде зарада	1018	5,305	10,610	15,915	20,550
52, осим 520 и 521	3. Остали лични расходи и накнаде	1019	5,000	15,000	18,000	26,050
540	IV. ТРОШКОВИ АМОРТИЗАЦИЈЕ	1020	8,750	17,500	26,250	35,000
58, осим 583, 585 и 586	V. РАСХОДИ ОД УСКЛАЂИВАЊА ВРЕДНОСТИ ИМОВИНЕ (ОСИМ ФИНАНСИЈСКЕ)	1021				
53	VI. ТРОШКОВИ ПРОИЗВОДНИХ УСЛУГА	1022	12,000	18,000	25,000	35,350
54, осим 540	VII. ТРОШКОВИ РЕЗЕРВИСАЊА	1023				
55	VIII. НЕМАТЕРИЈАЛНИ ТРОШКОВИ	1024	4,300	8,600	12,900	17,170
	В. ПОСЛОВНИ ДОБИТАК (1001 - 1013) ≥ 0	1025			32,752	8,527
	Г. ПОСЛОВНИ ГУБИТАК (1013 - 1001) ≥ 0	1026	64,860	17,220		
	Д. ФИНАНСИЈСКИ ПРИХОДИ (1028 + 1029 + 1030 + 1031)	1027	2,250	5,000	7,250	9,000
660 и 661	I. ФИНАНСИЈСКИ ПРИХОДИ ИЗ ОДНОСА СА МАТИЧНИМ, ЗАВИСНИМ И ОСТАЛИМ ПОВЕЗАНИМ ЛИЦИМА	1028				
662	II. ПРИХОДИ ОД КАМАТА	1029	2,250	5,000	7,250	9,000
663 и 664	III. ПОЗИТИВНЕ КУРСНЕ РАЗЛИКЕ И ПОЗИТИВНИ ЕФЕКТИ ВАЛУТНЕ КЛАУЗУЛЕ	1030				
665 и 669	IV. ОСТАЛИ ФИНАНСИЈСКИ ПРИХОДИ	1031				
	Ђ. ФИНАНСИЈСКИ РАСХОДИ (1033 + 1034 + 1035 + 1036)	1032	4,000	8,000	12,000	16,000
560 и 561	I. ФИНАНСИЈСКИ РАСХОДИ ИЗ ОДНОСА СА МАТИЧНИМ, ЗАВИСНИМ И ОСТАЛИМ ПОВЕЗАНИМ ЛИЦИМА	1033				
562	II. РАСХОДИ КАМАТА	1034	4,000	8,000	12,000	16,000
563 и 564	III. НЕГАТИВНЕ КУРСНЕ РАЗЛИКЕ И НЕГАТИВНИ ЕФЕКТИ ВАЛУТНЕ КЛАУЗУЛЕ	1035				
565 и 569	IV. ОСТАЛИ ФИНАНСИЈСКИ РАСХОДИ	1036				
	Е. ДОБИТАК ИЗ ФИНАНСИРАЊА (1027 - 1032) ≥ 0	1037				
	Ж. ГУБИТАК ИЗ ФИНАНСИРАЊА (1032 - 1027) ≥ 0	1038	1,750	3,000	4,750	7,000
683, 685 и 686	З. ПРИХОДИ ОД УСКЛАЂИВАЊА ВРЕДНОСТИ ФИНАНСИЈСКЕ ИМОВИНЕ КОЈА СЕ ИСКАЗУЈЕ ПО ФЕР ВРЕДНОСТИ КРОЗ БИЛАНС УСПЕХА	1039				
583, 585 и 586	И. РАСХОДИ ОД УСКЛАЂИВАЊА ВРЕДНОСТИ ФИНАНСИЈСКЕ ИМОВИНЕ КОЈА СЕ ИСКАЗУЈЕ ПО ФЕР ВРЕДНОСТИ КРОЗ БИЛАНС УСПЕХА	1040				
67	J. ОСТАЛИ ПРИХОДИ	1041	300	500	700	1,000
57	K. ОСТАЛИ РАСХОДИ	1042			500	500
	Л. УКУПНИ ПРИХОДИ (1001 + 1027 + 1039 + 1041)	1043	308,050	487,000	623,782	867,685
	Љ. УКУПНИ РАСХОДИ (1013 + 1032 + 1040 + 1042)	1044	374,360	497,720	595,580	865,658
	М. ДОБИТАК ИЗ РЕДОВНОГ ПОСЛОВАЊА ПРЕ ОПОРЕЗИВАЊА (1043 - 1044) ≥ 0	1045			28,202	2,027
	Н. ГУБИТАК ИЗ РЕДОВНОГ ПОСЛОВАЊА ПРЕ ОПОРЕЗИВАЊА (1044 - 1043) ≥ 0	1046	66,310	10,720		
69-59	Њ. ПОЗИТИВАН НЕТО ЕФЕКАТ НА РЕЗУЛТАТ ПО ОСНОВУ ДОБИТКА ПОСЛОВАЊА КОЈЕ СЕ ОБУСТАВЉА, ПРОМЕНА РАЧУНОВОДСТВЕНИХ ПОЛИТИКА И ИСПРАВКИ ГРЕШАКА ИЗ РАНИЈИХ ПЕРИОДА	1047				
59-69	О. НЕГАТИВАН НЕТО ЕФЕКАТ НА РЕЗУЛТАТ ПО ОСНОВУ ГУБИТКА ПОСЛОВАЊА КОЈЕ СЕ ОБУСТАВЉА, ПРОМЕНА РАЧУНОВОДСТВЕНИХ ПОЛИТИКА И ИСПРАВКИ ГРЕШАКА ИЗ РАНИЈИХ ПЕРИОДА	1048				
	П. ДОБИТАК ПРЕ ОПОРЕЗИВАЊА (1045 - 1046 + 1047 - 1048) ≥ 0	1049			28,202	2,027

План и програм пословања ЈЕП „Топлана“ Краљево за 2025. годину

Група рачуна, рачун	ПОЗИЦИЈА	АОП	Износ			
			План 01.01-31.03.2025.	План 01.01-30.06.2025.	План 01.01-30.09.2025.	План 01.01-31.12.2025.
1	2	3	4	5	6	7
	Р. ГУБИТАК ПРЕ ОПОРЕЗИВАЊА (1046 - 1045 + 1048 - 1047) ≥ 0	1050	66,310	10,720		
	С. ПОРЕЗ НА ДОБИТАК					
721	I. ПОРЕСКИ РАСХОД ПЕРИОДА	1051				
722 дуг. салдо	II. ОДЛОЖЕНИ ПОРЕСКИХ РАСХОДИ ПЕРИОДА	1052				
722 пот. салдо	III. ОДЛОЖЕНИ ПОРЕСКИ ПРИХОДИ ПЕРИОДА	1053				
723	Т. ИСПЛАЋЕНА ЛИЧНА ПРИМАЊА ПОСЛОДАВЦА	1054				
	Љ. НЕТО ДОБИТАК (1049 - 1050 - 1051 - 1052 + 1053 - 1054) ≥ 0	1055			28,202	2,027
	У. НЕТО ГУБИТАК (1050 - 1049 + 1051 + 1052 - 1053 + 1054) ≥ 0	1056	66,310	10,720		
	I. НЕТО ДОБИТАК КОЈИ ПРИПАДА УЧЕШЋИМА БЕЗ ПРАВА КОНТРОЛЕ	1057				
	II. НЕТО ДОБИТАК КОЈИ ПРИПАДА МАТИЧНОМ ПРАВНОМ ЛИЦУ	1058				
	III. НЕТО ГУБИТАК КОЈИ ПРИПАДА УЧЕШЋИМА БЕЗ ПРАВА КОНТРОЛЕ	1059				
	IV. НЕТО ГУБИТАК КОЈИ ПРИПАДА МАТИЧНОМ ПРАВНОМ ЛИЦУ	1060				
	V. ЗАРАДА ПО АКЦИЈИ					
	1. Основна зарада по акцији	1061				
	2. Умањена (разводњена) зарада по акцији	1062				

ИЗВЕШТАЈ О ТОКОВИМА ГОТОВИНЕ
у периоду од 01.01. до 31.12.2025. године

у 000 динара

ПОЗИЦИЈА	АОП	Износ			
		План 01.01-31.03.2025.	План 01.01-30.06.2025.	План 01.01-30.09.2025.	План 01.01-31.12.2025.
1	2	3	4	5	6
A. ТОКОВИ ГОТОВИНЕ ИЗ ПОСЛОВНИХ АКТИВНОСТИ					
I. Приливи готовине из пословних активности (1 до 4)	3001	307,750	485,500	621,582	827,782
1. Продаја и примљени аванси у земљи	3002	265,500	440,500	574,332	778,782
2. Продаја и примљени аванси у иностранству	3003				
3. Примљене камате из пословних активности	3004	2,250	5,000	7,250	9,000
4. Остали приливи из редовног пословања	3005	40,000	40,000	40,000	40,000
II. Одливи готовине из пословних активности (1 до 8)	3006	397,150	474,300	562,450	773,282
1. Исплате добављачима и дати аванси у земљи	3007	350,000	370,000	400,000	570,000
2. Исплате добављачима и дати аванси у иностранству	3008				
3. Зараде, накнаде зарада и остали лични расходи	3009	43,150	96,300	150,150	187,282
4. Плаћене камате у земљи	3010	4,000	8,000	12,000	16,000
5. Плаћене камате у иностранству	3011				
6. Порез на добитак	3012				
7. Одливи по основу осталих јавних прихода	3013				
8. Остали одливи из пословних активности	3014				
III. Нето прилив готовине из пословних активности (I - II)	3015		11,200	59,432	54,500
IV. Нето одлив готовине из пословних активности (II - I)	3016	8,940			
Б. ТОКОВИ ГОТОВИНЕ ИЗ АКТИВНОСТИ ИНВЕСТИРАЊА					
I. Приливи готовине из активности инвестирања (1 до 5)	3017				
1. Продаја акција и удела	3018				
2. Продаја нематеријалне имовине, некретнина, постројења, опреме и биолошких средстава	3019				
3. Остали финансијски пласмани	3020				
4. Примљене камате из активности инвестирања	3021				
5. Примљене дивиденде	3022				
II. Одливи готовине из активности инвестирања (1 до 3)	3023	10,000	15,000	15,000	20,000
1. Куповина акција и удела	3024				
2. Куповина нематеријалне имовине, некретнина, постројења, опреме и биолошких средстава	3025	10,000	15,000	15,000	20,000
3. Остали финансијски пласмани	3026				
III. Нето прилив готовине из активности инвестирања (I - II)	3027				
IV. Нето одлив готовине из активности инвестирања (II - I)	3028	10,000	15,000	15,000	20,000
В. ТОКОВИ ГОТОВИНЕ ИЗ АКТИВНОСТИ ФИНАНСИРАЊА					
I. Приливи готовине из активности финансирања (1 до 7)	3029	150,000	150,000	150,000	210,000
1. Увећање основног капитала	3030				
2. Дугорочни кредити у земљи	3031				
3. Дугорочни кредити у иностранству	3032				
4. Краткорочни кредити у земљи	3033	150,000	150,000	150,000	210,000
5. Краткорочни кредити у иностранству	3034				
6. Остале дугорочне обавезе	3035				
7. Остале краткорочне обавезе	3036				
II. Одливи готовине из активности финансирања (1 до 8)	3037	65,000	128,000	190,000	250,000
1. Откуп сопствених акција и удела	3038				
2. Дугорочни кредити у земљи	3039				
3. Дугорочни кредити у иностранству	3040				
4. Краткорочни кредити у земљи	3041	65,000	128,000	190,000	250,000
5. Краткорочни кредити у иностранству	3042				
6. Остале обавезе	3043				
7. Финансијски лизинг	3044				

ПОЗИЦИЈА	АОП	Износ			
		План 01.01-31.03.2025.	План 01.01-30.06.2025.	План 01.01-30.09.2025.	План 01.01-31.12.2025.
1	2	3	4	5	6
8. Исплаћене дивиденде	3045				
III. Нето прилив готовине из активности финансирања (I - II)	3046	85,000	22,000		
IV. Нето одлив готовине из активности финансирања (II - I)	3047			40,000	40,000
Г. СВЕГА ПРИЛИВ ГОТОВИНЕ (3001 + 3017 + 3029)	3048	457,750	635,500	771,582	969,000
Д. СВЕГА ОДЛИВ ГОТОВИНЕ (3006 + 3023 + 3037)	3049	427,150	627,300	767,150	976,257
Ђ. НЕТО ПРИЛИВ ГОТОВИНЕ (3048 - 3049) ≥ 0	3050		18,200	4,432	
Е. НЕТО ОДЛИВ ГОТОВИНЕ (3049 - 3048) ≥ 0	3051	14,400			5,500
Ж. ГОТОВИНА НА ПОЧЕТКУ ОБРАЧУНСКОГ ПЕРИОДА	3052	79,170	64,770	82,970	87,402
З. ПОЗИТИВНЕ КУРСНЕ РАЗЛИКЕ ПО ОСНОВУ ПРЕРАЧУНА ГОТОВИНЕ	3053				
И. НЕГАТИВНЕ КУРСНЕ РАЗЛИКЕ ПО ОСНОВУ ПРЕРАЧУНА ГОТОВИНЕ	3054				
Ј. ГОТОВИНА НА КРАЈУ ОБРАЧУНСКОГ ПЕРИОДА (3050 - 3051 + 3052 + 3053 - 3054)	3055	64,770	82,970	87,402	81,902

4.3. Структура планираних прихода и расхода

За 2025. годину планирано је остварење прихода у укупном износу од 867.685.000 динара. Највећи део прихода се односи на приходе од грејања:

у 000 динара

- Стамбени простор 630.290 динара,
- Пословни простор 175.395 динара,
- Приход од услуга одржавања и монтаже и рад у сопственој режији 3.000 динара,
- Приход од камата 9.000 динара,
- Остали приходи 1.000 динара,
- Приход од прикључења 1.000 динара,
- Донације из ранијих година 5.000 динара,
- Други пословни приходи 3.000 динара.
- Донације за текуће пословање 40.000 динара.

У структури планираног прихода 93% укупног прихода је приход од услуга грејања стамбеног и пословног простора.

Приход на позицији одржавање, монтажа и рад у сопственој режији чине:

- Радови на замени подстанице,
- Радови – реконструкција топловода и подстанца
- Уградња калориметара
- Радови на текућем и инвестиционом одржавању
- Стручни надзор и пројектовање
- Издавање сагласности
- Радови за трећа лица и слично,

4.4. Цене

Цене услуга грејања утврђују се у складу са уредбом Владе РС (Сл. гласник број 101/12, Сл. гласник број 37/13, Сл. гласник 96/13, Сл. гласник бр. 125/14 и Сл. гласник бр. 63/15) као и у складу са Одлуком о тарифном систему по ком се цене варијабилног и фиксног дела утврђују по методологији наведене одлуке.

Важеће цене грејања од новембра 2024. године биле су основ за израду програма пословања за 2025. годину. Те цене износе:

Стамбени простор: 110,10 дин/м² - 12 месеци

Пословни простор: – фиксни део 87,71 дин/м² - 6 месеци
– варијабилни део 9,48 дин/ kWh

Сагласност на ове цене грејања дао је оснивач – Скупштина града Краљево решењем број 011-351/2024-I од 01.10.2024.године.

Цене услуга грејања су уско везане за цене енергената и исте имају учешће у структури цене грејања око 70%.

Повећање цена гаса смо имали у току 2023. године (31%), а електричне енергије за 24% док је 2024. година била релативно стабилна што се тиче раста цена енергената.

По уредби о утврђивању методологије за одређивање цена снабдевања крајњег купца топлотном енергијом (Сл.гласник 63/15) у делу XI услови правила за промену цена топлотне енергије стоји:

„ У току грејне сезоне енергетски субјект има право да предложи надлежном органу промену цена топлотне енергије за крајњег купца и то због пораста варијабилног дела цена у случају када се укупна цена енергената повећа за више од 3%.

Како би предупредили тешкоће у пословању ЈЕП „Топлана“ и омогућили нормално снабдевање око 7.737 корисника са тенденцијом повећања и потребно је планирати и корекцију цена наших услуга у 2025.години у складу са кретањем цена енергената на тржишту. Стварне повећане цене биће у складу са методологијом за одређивање цена снабдевања крајњег купца топлотном енергијом.

4.5. Субвенције и приходи из буџета

Основ за коришћење субвенција садржан је у Члану 61. Закона о јавним предузећима, (Службени гласник РС бр 15/16).

ЈЕП „Топлана“ Краљево у програму пословања за 2025. годину је планирала субвенције и приходе из буџета за текуће пословање у износу од 40.000.000 динара.

Програм коришћења субвенција приказан је у прилогу број 6. Програм коришћења субвенција детаљно образлаже намену и динамику коришћења субвенција и приказан је кроз посебан програм коришћења субвенција и саставни је део плана и програм пословања.

СУБВЕНЦИЈЕ И ОСТАЛИ ПРИХОДИ ИЗ БУЏЕТА

у динарима

01.01-31.12.2024. године					
Приход	Планирано	Пренето из буџета	Реализовано (процена)	Неуtroшено	Износ неуtroшених средстава из ранијих година (у односу на претходну)
	1	2	3	4 (2-3)	5
Субвенције	80,000,000	80,000,000	80,000,000		
Субвенције за капиталне пројекте					
Остали приходи					
УКУПНО	80,000,000	80,000,000	80,000,000		

у динарима

План за период 01.01-31.12.2025. године				
	01.01. до 31.03.	01.01. до 30.06.	01.01. до 30.09.	01.01. до 31.12.
Субвенције за текуће пословање	40,000,000	40,000,000	40,000,000	40,000,000
Субвенције за капиталне пројекте				
Остали приходи				
УКУПНО	40,000,000	40,000,000	40,000,000	40,000,000

* Под осталим приходима из буџета сматрају се сви приходи који нису субвенције (нпр. додела средстава из буџета по јавном позиву, конкурс и сл.).

4.6. Средства за остале накнаде запослених

Средства планирана на позицијама: службена путовања, уговор о привременим и повременим пословима, превоз запослених и остале накнаде физичким лицима планирана су око нивоа планираних средстава за 2024.годину и приказана у прилогу 7.

Прилог 7.

ТРОШКОВИ ЗАПОСЛЕНИХ

у динарима

Р.бр.	Трошкови запослених	План 01.01-31.12.2024.	Реализација (процена) 01.01-31.12.2024.	План 01.01-31.03.2025.	План 01.01-30.06.2025.	План 01.01-30.09.2025.	План 01.01-31.12.2025.
1.	Маса НЕТО зарада (зарада по одбитку припадајућих пореза и доприноса на терет запосленог)	91,145	86,475	22,786	45,573	68,359	95,086
2.	Маса БРУТО 1 зарада (зарада са припадајућим порезом и доприносима на терет запосленог)	130,021	123,360	32,505	65,011	97,516	135,643
3.	Маса БРУТО 2 зарада (зарада са припадајућим порезом и доприносима на терет послодавца)	149,719	141,878	37,430	74,860	112,290	156,193
4.	Број запослених по кадровској евиденцији - УКУПНО*	80	77	77	77	77	78
4.1.	- на неодређено време	76	72	72	72	72	73
4.2.	- на одређено време	4	5	5	5	5	5
5	Накнаде по уговору о делу		125	150	300	300	300
6	Број прималаца накнаде по уговору о делу*		1	2	3	3	3
7	Накнаде по ауторским уговорима						
8	Број прималаца накнаде по ауторским уговорима*						
9	Накнаде по уговору о привременим и повременим пословима	2,300	2,075	600	1,200	1,800	2,400
10	Број прималаца накнаде по уговору о привременим и повременим пословима*	2	2	2	2	2	2
11	Накнаде физичким лицима по основу осталих уговора	5,700	3,000	1,500	3,000	4,500	6,000
12	Број прималаца накнаде по основу осталих уговора*	4	4	4	4	4	4
13	Накнаде члановима скупштине						
14	Број чланова скупштине*						
15	Накнаде члановима надзорног одбора	2,800	2,757	700	1,400	2,100	2,800
16	Број чланова надзорног одбора*	3	3	3	3	3	3
17	Накнаде члановима Комисије за ревизију						
18	Број чланова Комисије за ревизију*						
19	Превоз запослених на посао и са посла	2,500	2,800	625,750	1,500	2,250	3,000
20	Дневнице на службеном путу	500	350	135	310	470	550
21	Накнаде трошкова на службеном путу	100	100	25	50	75	100
22	Отпремнина за одлазак у пензију	1,900	1,950			1,700	2,600
23	Број прималаца отпремнине	3	3			2	3
24	Јубиларне награде	400	225				1,400
25	Број прималаца јубиларних награда	2	1				5
26	Смештај и исхрана на терену						
27	Помоћ радницима и породици радника	4,100	4,100	200	3,900	3,900	4,100
28	Стипендије	2,000	2,000	600	1,000	1,100	2,100
29	Остале накнаде трошкова запосленима и осталим физичким лицима						
30	Трошкови стручног усавршавања запослених	600	500	175	350	525	700

* број запослених/прималаца/чланова последњег дана извештајног периода

** позиције од 5 до 29 које се исказују у новчаним јединицама приказати у бруто износу

5. ПЛАНИРАНИ НАЧИН РАСПОДЕЛЕ ДОБИТИ

5.1. Планирана добит ЈЕП „Топлана“ Краљево за 2025. годину ће се користити за покриће губитка из ранијих година у складу са важећим законима и нормативним актима, а на основу Одлуке Надзорног одбора предузећа, на коју даје сагласност Скупштина града Краљева као оснивач.

5.2. Начин утрошене добити за 2024. годину

За 2024.годину је процењен добитак у пословању који ће се користити за покриће губитка из ранијих година у складу са важећим законима и нормативним актима, а на основу Одлуке Надзорног одбора предузећа, на коју даје сагласност Скупштина града Краљева као оснивач.

5.3. Начин утрошене добити за 2021. 2022. и 2023.годину

5.3.1. Остварена добит за 2021.годину расподељена је за покриће губитка из ранијих година на основу одлуке Надзорног одбора ЈЕП „Топлана“ Краљево бр. 850 од 13.06.2022. године на коју је дата сагласност Скупштине града Краљева Решењем број 011-230/2021-I од 08.07.2022.године.

5.3.2. Остварена добит за 2022.годину расподељена је за покриће губитка из ранијих година на основу одлуке Надзорног одбора ЈЕП „Топлана“ Краљево бр. 823 од 09.06.2023. године на коју је дата сагласност Скупштине града Краљева Решењем број 011-356/2023-I од 08.09.2023.године.

5.3.3. Остварена добит за 2023.годину расподељена је за покриће губитка из ранијих година на основу одлуке Надзорног одбора ЈЕП „Топлана“ Краљево бр. 1023 од 13.06.2024. године на коју је дата сагласност Скупштине града Краљева Решењем број 011-364/2024-I од 01.10.2024.године.

6. ПЛАН ЗАРАДА И ЗАПОШЉАВАЊА

6.1. Структура запослених по секторима/организационим јединицама

Прилог 8.

Број запослених по секторима / организационим јединицама на дан 31.12.2024. године

Редни број	Сектор / Организациона јединица	Број систематизованих радних места	Број извршилаца	Број запослених по кадровској евиденцији	Број запослених на неодређено време	Број запослених на одређено време
1	ДИРЕКЦИЈА	4	4	4	3	1
2	ТЕХНИЧКИ СЕКТОР	33	42	42	38	4
3	ПРАВНИ И ОПШТИ СЕКТОР	11	10	10	10	0
4	ФИН.-КОМЕРЦИЈАЛНИ СЕКТОР	16	21	21	20	1
...						
УКУПНО:		64	77	77	71	6

6.2. Структура запослених

Прилог 9.

Квалификациона структура

Редни број	Опис	Запослени		Надзорни одбор /Скупштина	
		Број на дан 31.12.2024.	Број на дан 31.12.2025.	Број на дан 31.12.2024.	Број на дан 31.12.2025.
1	ВСС	20	21	3	3
2	ВС	3	3		
3	ВКВ	1	1		
4	ССС	25	25		
5	КВ	27	27		
6	ПК	0	0		
7	НК	1	1		
УКУПНО		77	78	3	3

Старосна структура

Редни број	Опис	Број запослених 31.12.2024.	Број запослених 31.12.2025.
1	До 30 година	4	6
2	30 до 40	11	12
3	40 до 50	26	27
4	50 до 60	25	25
5	Преко 60	11	8
УКУПНО		77	78
Просечна старост		49.32	

Структура по полу

Редни број	Опис	Запослени		Надзорни одбор /Скупштина	
		Број на дан 31.12.2024.	Број на дан 31.12.2025.	Број на дан 31.12.2023.	Број на дан 31.12.2024.
1	Мушки	53	53	2	2
2	Женски	24	25	1	1
УКУПНО		77	78	3	3

Структура по времену у радном односу

Редни број	Опис	Број запослених 31.12.2024.	Број запослених 31.12.2025.
1	До 5 година	4	3
2	5 до 10	10	11
3	10 до 15	12	15
4	15 до 20	8	9
5	20 до 25	9	9
6	25 до 30	12	12
7	30 до 35	4	4
8	Преко 35	18	15
УКУПНО		77	78

6.3. Динамика запошљавања

Прилог 10

ДИНАМИКА ЗАПОШЉАВАЊА

Р. бр.	Основ одлива/пријема кадрова	Број запослених	Р. бр.	Основ одлива/пријема кадрова	Број запослених
	Стање на дан 31.12.2024. године	77		Стање на дан 30.06.2025. године	77
	Одлив кадрова у периоду 01.01-31.03.2025.			Одлив кадрова у периоду 01.07-30.09.2025.	
1	навести основ		1	Одлазак у пензију	2
2			2		
3			3		
4			4		
	Пријем кадрова у периоду 01.01-31.03.2025.			Пријем кадрова у периоду 01.07-30.09.2025.	
1	навести основ		1	Пријем нових радника због природног одлива	2
2			2		
	Стање на дан 31.03.2025. године	77		Стање на дан 30.09.2025. године	77
Р. бр.	Основ одлива/пријема кадрова	Број запослених	Р. бр.	Основ одлива/пријема кадрова	Број запослених
	Стање на дан 31.03.2025. године	77		Стање на дан 30.09.2025. године	77
	Одлив кадрова у периоду 01.04-30.06.2025.			Одлив кадрова у периоду 01.10-31.12.2025.	
1	навести основ		1	Одлазак у пензију	1
2			2		
3			3		
4			4		
	Пријем кадрова у периоду 01.04-30.06.2025.			Пријем кадрова у периоду 01.10-31.12.2025.	
1	навести основ		1	Пријем нових радника због природног одлива	2
2			2		
	Стање на дан 30.06.2025. године	77		Стање на дан 31.12.2025. године	78

6.4. Зараде и план исплате зарада

Прилог 11.

Исплаћена маса за зараде, број запослених и просечна зарада по месецима за 2024. годину* - Бруто 1

у динарима

Исплата по месецима 2024.	УКУПНО			СТАРОЗАПОСЛЕНИ**			НОВОЗАПОСЛЕНИ			ПОСЛОВОДСТВО		
	Број запослених	Маса зарада	Просечна зарада	Број запослених	Маса зарада	Просечна зарада	Број запослених	Маса зарада	Просечна зарада	Број запослених	Маса зарада	Просечна зарада
I	74	10,246,909	138,472	73	10,010,057	137,124	0	0	0	1	236,853	236,853
II	74	10,142,877	137,066	73	9,908,433	135,732	0	0	0	1	234,444	234,444
III	75	10,168,773	135,584	74	9,926,488	134,142	0	0	0	1	242,285	242,285
IV	76	10,281,362	135,281	75	10,039,076	133,854	0	0	0	1	242,286	242,286
V	75	10,299,636	137,328	74	10,056,850	135,903	0	0	0	1	242,786	242,786
VI	76	10,013,145	131,752	74	9,715,853	131,295	1	57,225	57,225	1	240,067	240,067
VII	75	10,003,283	133,377	73	9,733,422	133,335	1	31,457	31,457	1	238,404	238,404
VIII	76	10,165,586	133,758	72	9,640,410	133,895	3	282,055	94,018	1	243,121	243,121
IX	76	10,221,041	134,487	72	9,611,490	133,493	3	365,605	121,868	1	243,946	243,946
X	77	10,534,950	136,818	72	9,801,111	136,127	4	483,508	120,877	1	250,332	250,332
XI	77	10,534,950	136,818	72	9,840,002	136,667	4	483,508	120,877	1	250,332	250,332
XII	77	10,534,950	136,818	72	9,953,666	138,245	4	483,508	120,877	1	250,332	250,332
УКУПНО	908	123,147,462	1,627,558	877	118,236,858	1,619,811	19	2,186,866	667,200	12	2,915,188	2,915,188
ПРОСЕК	76	10,262,289	135,630	73	9,853,072	134,984	3	182,239	55,600	1	242,932	242,932

*НАПОМЕНА: Исплаћена маса за зараде, број запослених и просечна зарада по месецима за 2024. годину – бруто 1 исказују се на начин да се уносе реализоване категорије које су познате до тренутка доношења програма пословања. За преостале месеце неопходно је унети пројектовану месечну масу средстава и просечну зараду по свим категоријама, узимајући у обзир максималне месечне исплате у току 2024. године

** старозапослени у 2024. години су они запослени који су били у радном односу у децембру 2023. године

Планирана маса за зараде, број запослених и просечна зарада по месецима за 2025. годину - Бруто 1

у динарима

План по месецима 2025.	УКУПНО			СТАРОЗАПОСЛЕНИ*			НОВОЗАПОСЛЕНИ			ПОСЛОВОДСТВО		
	Број запослених	Маса зарада	Просечна зарада	Број запослених	Маса зарада	Просечна зарада	Број запослених	Маса зарада	Просечна зарада	Број запослених	Маса зарада	Просечна зарада
I	77	11,308,887	146,869	76	11,053,086	145,435	0			1	255,801	255,801
II	77	11,167,468	145,032	76	10,914,269	143,609	0			1	253,199	253,199
III	77	11,087,251	143,990	76	10,825,583	142,442	0			1	261,668	261,668
IV	77	11,347,060	147,364	76	11,085,391	145,860	0			1	261,669	261,669
V	77	11,138,003	144,649	76	10,875,794	143,103	0			1	262,209	262,209
VI	77	11,170,931	145,077	76	10,911,659	143,574	0			1	259,272	259,272
VII	77	11,305,443	146,824	75	10,900,967	145,346	1	147,000	147,000	1	257,476	257,476
VIII	77	11,243,778	146,023	74	10,671,207	144,206	2	310,000	155,000	1	262,571	262,571
IX	77	11,306,376	146,836	74	10,732,914	145,039	2	310,000	155,000	1	263,462	263,462
X	77	11,389,905	147,921	74	10,809,547	146,075	2	310,000	155,000	1	270,358	270,358
XI	78	11,608,467	148,827	73	10,702,980	146,616	4	635,128	158,782	1	270,359	270,359
XII	78	11,569,631	148,329	73	10,664,339	146,087	4	634,933	158,733	1	270,359	270,359
УКУПНО	926	135,643,200	1,757,741	899	130,147,736	1,737,393	15	2,347,061	929,515	1	3,148,403	3,148,403
ПРОСЕК	77	11,303,600	146,478	75	10,845,645	144,783	1	195,588	77,460	1	262,367	262,459

*старозапослени у 2025. години су они запослени који су били у радном односу у децембру 2024. године

Планирана маса за зараде увећана за доприносе на зараде, број запослених и просечна зарада по месецима за 2025. годину - Бруто 2

у динарима

План по месецима 2025.	УКУПНО			СТАРОЗАПОСЛЕНИ*			НОВОЗАПОСЛЕНИ			ПОСЛОВОДСТВО		
	Број запослених	Маса зарада	Просечна зарада	Број запослених	Маса зарада	Просечна зарада	Број запослених	Маса зарада	Просечна зарада	Број запослених	Маса зарада	Просечна зарада
I	77	13,022,183	169,119	76	12,727,629	167,469	0			1	294,555	294,555
II	77	12,859,339	167,004	76	12,567,781	165,366	0			1	291,559	291,559
III	77	12,766,970	165,805	76	12,465,659	164,022	0			1	301,311	301,311
IV	77	13,066,140	169,690	76	12,764,828	167,958	0			1	301,312	301,312
V	77	12,825,410	166,564	76	12,523,477	164,783	0			1	301,934	301,934
VI	77	12,863,327	167,056	76	12,564,775	165,326	0			1	298,552	298,552
VII	77	13,018,218	169,068	75	12,552,464	167,366	1	169,271	169,271	1	296,484	296,484
VIII	77	12,947,210	168,146	74	12,287,895	166,053	2	356,965	178,483	1	302,351	302,351
IX	77	13,019,292	169,082	74	12,358,950	167,013	2	356,965	178,483	1	303,376	303,376
X	77	13,115,476	170,331	74	12,447,193	168,205	2	356,965	178,483	1	311,317	311,317
XI	78	13,367,150	171,374	73	12,324,481	168,829	4	731,350	182,837	1	311,318	311,956
XII	78	13,322,430	170,800	73	12,279,986	168,219	4	731,125	182,781	1	311,318	311,956
УКУПНО	926	156,193,145	2,024,039	899	149,865,118	2,000,607	15	2,702,641	1,070,337	12	3,625,386	3,626,663
ПРОСЕК	77	13,435,957	168,670	75	12,488,653	166,717	3	226,635	89,195	1	302,221	302,221

*старозапослени у 2025. години су они запослени који су били у радном односу у предузећу у децембру 2024. године

Прилог 11а

Распон исплаћених и планираних зарада

у динарима

		Исплаћена у 2024. години		Планирана у 2025. години	
		Бруто 1	Нето	Бруто 1	Нето
Запослени без пословодства	Најнижа зарада	79.262,44	58.062,97	85,603.43	62,708.00
	Највиша зарада	214.770,43	153.054,07	231,952.06	165,298.39
Пословодство	Најнижа зарада	238.403,82	169.621,08	257,476.12	183,190.76
	Највиша зарада	253.674,56	180.325,86	273,968.52	194,751.92

Прилог 116 није попуњен, обзиром да се не доноси измена програма пословања.

Прилог 116

Исплаћена маса за зараде, број запослених и просечна зарада по месецима од 01.01.2025. до _____ 2025. године - Бруто 1

у динарима

Реализација по месецима 2025.	УКУПНО			СТАРОЗАПОСЛЕНИ*			НОВОЗАПОСЛЕНИ			ПОСЛОВОДСТВО		
	Број запослених	Маса зарада	Просечна зарада	Број запослених	Маса зарада	Просечна зарада	Број запослених	Маса зарада	Просечна зарада	Број запослених	Маса зарада	Просечна зарада
I												
II												
III												
IV												
V												
VI												
VII												
VIII												
IX												
X												
XI												
XII												
УКУПНО												
ПРОСЕК												

*старозапослени у 2025. години су они запослени који су били у радном односу у предузећу у децембру 2024. године

Исплаћена маса за зараде увећана за доприносе на зараде, број запослених и просечна зарада по месецима од 01.01.2025. до _____ 2025. године - Бруто 2

у динарима

Реализација по месецима 2025.	УКУПНО			СТАРОЗАПОСЛЕНИ*			НОВОЗАПОСЛЕНИ			ПОСЛОВОДСТВО		
	Број запослених	Маса зарада	Просечна зарада	Број запослених	Маса зарада	Просечна зарада	Број запослених	Маса зарада	Просечна зарада	Број запослених	Маса зарада	Просечна зарада
I												
II												
III												
IV												
V												
VI												
VII												
VIII												
IX												
X												
XI												
XII												
УКУПНО												
ПРОСЕК												

*старозапослени у 2025. години су они запослени који су били у радном односу у предузећу у децембру 2024. године

6.5. Накнаде Надзорног одбора

Прилог 12.

Накнаде Надзорног одбора / Скупштине у нето износу

у динарима

Месец	Надзорни одбор / Скупштина реализација 2024. година				Надзорни одбор / Скупштина план 2025. година			
	Укупан износ	Накнада председника	Накнада члана	Број чланова	Укупан износ	Накнада председника	Накнада члана	Број чланова
	1+(2*3)	1	2	3	1+(2*3)	1	2	3
I	148.865	55.293	46.786	2	148.865	55.293	46.786	2
II	148.865	55.293	46.786	2	148.865	55.293	46.786	2
III	148.865	55.293	46.786	2	148.865	55.293	46.786	2
IV	148.865	55.293	46.786	2	148.865	55.293	46.786	2
V	148.865	55.293	46.786	2	148.865	55.293	46.786	2
VI	148.865	55.293	46.786	2	148.865	55.293	46.786	2
VII	148.865	55.293	46.786	2	148.865	55.293	46.786	2
VIII	148.865	55.293	46.786	2	148.865	55.293	46.786	2
IX	148.865	55.293	46.786	2	148.865	55.293	46.786	2
X	148.865	55.293	46.786	2	148.865	55.293	46.786	2
XI	148.865	55.293	46.786	2	148.865	55.293	46.786	2
XII	148.865	55.293	46.786	2	148.865	55.293	46.786	2
УКУПНО	1.786.380	663.516	561.432	2	1.786.380	663.516	561.432	2
ПРОСЕК	148.865	55.293	46.786	2	148.865	55.293	46.786	2

Накнаде Надзорног одбора / Скупштине у бруто износу

у динарима

Месец	Надзорни одбор / Скупштина реализација 2024. година				Надзорни одбор / Скупштина план 2025. година			
	Укупан износ	Накнада председника	Накнада члана	Број чланова	Укупан износ	Накнада председника	Накнада члана	Број чланова
	1+(2*3)	1	2	3	1+(2*3)	1	2	3
I	229.731	85.329	72.201	2	229.731	85.329	72.201	2
II	229.731	85.329	72.201	2	229.731	85.329	72.201	2
III	229.731	85.329	72.201	2	229.731	85.329	72.201	2
IV	229.731	85.329	72.201	2	229.731	85.329	72.201	2
V	229.731	85.329	72.201	2	229.731	85.329	72.201	2
VI	229.731	85.329	72.201	2	229.731	85.329	72.201	2
VII	229.731	85.329	72.201	2	229.731	85.329	72.201	2
VIII	229.731	85.329	72.201	2	229.731	85.329	72.201	2
IX	229.731	85.329	72.201	2	229.731	85.329	72.201	2
X	229.731	85.329	72.201	2	229.731	85.329	72.201	2
XI	229.731	85.329	72.201	2	229.731	85.329	72.201	2
XII	229.731	85.329	72.201	2	229.731	85.329	72.201	2
УКУПНО	2.756.772	1.023.948	866.412		2.756.772	1.023.948	866.412	
ПРОСЕК	229.731	85.329	72.201	2	229.731	85.329	72.201	2

6.6. Накнаде за рад Комисије за ревизију

Прилог 13.

Накнаде Комисије за ревизију у нето износу

у динарима

Месец	Комисија за ревизију реализација 2021. година				Комисија за ревизију план 2022. година			
	Укупан износ	Накнада председника	Накнада члана	Број чланова	Укупан износ	Накнада председника	Накнада члана	Број чланова
	1+(2*3)	1	2	3	1+(2*3)	1	2	3
I	0				0			
II	0				0			
III	0				0			
IV	0				0			
V	0				0			
VI	0				0			
VII	0				0			
VIII	0				0			
IX	0				0			
X	0				0			
XI	0				0			
XII	0				0			
УКУПНО	0				0			
ПРОСЕК								

Накнаде Комисије за ревизију у бруто износу

у динарима

Месец	Комисија за ревизију реализација 2021. година				Комисија за ревизију план 2022. година			
	Укупан износ	Накнада председника	Накнада члана	Број чланова	Укупан износ	Накнада председника	Накнада члана	Број чланова
	1+(2*3)	1	2	3	1+(2*3)	1	2	3
I	0				0			
II	0				0			
III	0				0			
IV	0				0			
V	0				0			
VI	0				0			
VII	0				0			
VIII	0				0			
IX	0				0			
X	0				0			
XI	0				0			
XII	0				0			
УКУПНО	0				0			
ПРОСЕК								

ЈЕП „Топлана“ Краљево није планирала накнаду за рад Комисије за ревизију те с тога табела 13. није попуњена.

7. КРЕДИТНА ЗАДУЖЕНОСТ

Прилог 14.

КРЕДИТНА ЗАДУЖЕНОСТ

Кредитор	Назив кредита / Пројекта	Оригинална валута	Гаранција државе Да/Не	Стање кредитне задужености у оригиналној валути на дан 31.12.2024. године	Стање кредитне задужености у динарима на дан 31.12.2024. године	Година повлачења кредита	Рок отплате без периода чека	Период чека (Grace period)	Датум прве отплате	Каматна стопа	Број отплата током једне године	План плаћања по кредиту за 2025. годину у динарима		Стање кредитне задужености у оригиналној валути на дан 31.12.2024. године	Стање кредитне задужености у динарима на дан 31.12.2024. године
												Укупно главница	Укупно камата		
Домаћи кредитор															
Банка Интеза	за обртна средства	РСД	НЕ		104,166,666	2023	12М	7	ЈУН /24	6.75	12	104,166,667	2,207,031		
Банка Интеза	за обртна средства	РСД	НЕ		250,000,000	2024	12М	7	ЈУН /25	4.9	12	145,833,333	10,503,241		104,166,667
Страни кредитор															
															0
															0
Укупно кредитно задужење					354,166,666							250,000,000	12,710,272		104,166,667
од чега за ликвидност					354,166,666										104,166,667
од чега за капиталне пројекте					0										

8. ПЛАНИРАНЕ НАБАВКЕ

8.1. Планиране набавке су приказане у прилогу:

Прилог 15.

ПЛАНИРАНА ФИНАНСИЈСКА СРЕДСТВА ЗА НАБАВКУ ДОБАРА, РАДОВА И УСЛУГА

у динарима

Редни број	ПОЗИЦИЈА	Реализација (процена) у 2024. години	План 01.01-31.03.2025.	План 01.01-30.06.2025.	План 01.01-30.09.2025.	План 01.01-31.12.2025.
Добра						
1	Енергенти: Мазут и гас	458,981	240,000	290,000	340,000	579,395
2	Електроенергија	23,000	7,000	13,000	18,000	25,000
3	Гориво и мазиво	1,000	350	700	1,100	1,400
4	Канцеларијски материјал	700	250	500	750	995
5	Алат, инвентар и ауто гуме	2,000	500	1,000	1,500	2,000
6	Стручна литература	500	125	250	375	500
7	Опремање просторије за надзор и управљање	900	200	500	750	900
8	Набавка резервног фреквентног регулатора за котларнице	850	0	0	850	850
9	Набавка алата, опреме и ситног потрошног материјала за потребе одржавања котларница	200	50	100	150	200
10	Набавка течности за ХПВ за котларнице	980	250	600	800	980
11	Набавка вентила у котларницама	950	250	650	950	950
12	Набавка таблетиране и расуте соли	400	100	200	300	400
13	Електроматеријал за котларнице	750	200	300	750	750
14	Клингерит и заптивачи разних димензија	250	50	150	200	250
15	Набавка опреме и средстава за праћење квалитета воде у котларницама	100	25	50	75	100
16	Набавка демонтажне изолације за вентиле у котларницама	300	100	200	300	300
17	Набавка резервних делова за пумпе у котларницама	950	350	650	950	950
18	Одржавање унутрашње гасне инсталације и гасних рампи са набавком материјала	500	100	300	500	500
19	Набавка кондензатора за командне ормаре у котларницама "Нова Колонија" и "Централна топлана"	400	0	200	400	400
20	Остали непредвиђена добра	600	0	0	0	600
21	Цеви и остала пратећа опрема	950	240	490	740	990
22	Вентили пречника од DN125	919	0	990	990	990
23	Вентили пречника до DN100, компензатори и прирубнице	-	200	350	500	700
24	Алат и прибор за рад	350	50	150	250	350
25	Остали материјал за санације	150	125	250	375	500
26	Уређивање простора за рад	430	0	150	350	350
27	Остали непредвиђени трошкови на санацијама	250	125	250	375	500
28	Поправке и одржавање подстанци, шахти и топловода	750	200	470	740	990
29	ХТЗ опрема, радна одела, радне ципеле, прслуци, мајце и друго	-	150	450	600	900
30	Термо и хидроизолација у шахтама и топловодима	150	50	100	150	200
31	Хемијски третман воде у подстанцима	350	-	-	-	500
32	Средства за хигијену и чишћење	-	150	200	250	300
33	Набавка пумпи од ДН 50	-	990	990	990	990
34	Набавка пумпи до ДН 40	-	0	450	750	900
35	Набавка измењивача топлоте	-	0	990	990	990
36	Набавка калориметара	-	0	990	990	990
37	Набавка микропроцесорских регулатора	-	0	0	950	950
38	Набавка остале опреме за подстанице	-	245	495	745	990
Укупно добра:		498,610	252,425	317,115	379,435	630,500

План и програм пословања ЈЕП „Топлана“ Краљево за 2025. годину

	Услуге					
1	Превоз мазута	2,000	720	950	1,250	2,000
2	Услуге фиксне телефоније	650	175	350	530	700
3	Услуге мобилне телефоније	750	200	400	600	800
4	Услуге оглашавања	1,000	250	500	750	1,000
5	Услуге рекламе и пропаганде	700	170	350	500	700
6	Услуге регистрације возила	50	50	80	120	150
7	Одржавање програма и рачунара и интернет	1,000	1,400	2,800	3,200	5,500
8	Услуге закупа	710	200	350	550	750
9	Остале производне услуге	1,500	450	700	950	1,500
10	Услуге саветовања и стручног образовања	500	175	350	530	700
11	Услуге заштите на раду	250	100	190	220	350
12	Здравствене услуге	450	200	400	600	800
13	Услуге ревизије и процене	176	55	110	165	220
14	Остале непроизводне услуге	3,200	900	1,800	2,700	3,700
15	Услуге репрезентације	900	230	450	650	900
16	Услуге осигурања	2,500	650	1,300	1,950	2,600
17	Финансијске услуге	16,000	4,000	8,000	12,000	16,000
18	Остале нематеријалне услуге	2,200	550	1,100	1,600	2,200
19	Услуге заштите животне средине	250	250			250
20	Прање, чишћење и конзервација котлова са димно-пламене стране,	750	0	750	750	750
21	Периодични прегледи ПП апарата и хидрантске мреже	300	140	140	140	300
22	Сервис и баждарење вентила сигурности и манометара на котловима	450	0	450	450	450
23	Контрола и преглед УТИ са изразом елабората за котларнице	250	0	250	250	250
24	Мерење емисионих параметара продуката сагоревања	450	220	220	450	450
25	Прегледи, сервис и баждарења уређаја за детекцију гаса у котларницама	400	0	200	200	400
26	Услуге одржавања котлова од стране овлашћених фирми са изразом потребне документације	850	0	250	650	850
27	Сервисирање и одржавање САУ у котларници НК, ЦГ,ЗГ	380	100	200	300	380
28	Услуга мерења саосности и вибрација на ЕМ у котларницама	170	85	85	85	170
29	Периодични преглед електро и громобранске инсталације	350	350	350	350	350
30	Периодична контрола система за дојаву пожара у дирекцији и котларници	150	80	80	150	150
31	Сервисирање горioniка са уградњом делова	2,350	350	1,200	1,800	2,350
32	Сервисирање и винкловање електро мотора у котларницама	700	300	500	600	700
33	Сервисирање вентилатора и пумпи са уградњом делова у котларницама	900	200	300	600	900
34	Одржавање опреме за хемијску припрему са набавком резервних делова	950	250	450	750	950
35	Машинска обрада делова (услуга трећих лица)	200	50	100	150	200
36	Редовна контрола димњака и димних канала са спољне и унутрашње стране	100	0	100	100	100
37	Услуга сервисирања компресора и дизел агрегата у котларницама	400	50	300	400	400
38	Редовно периодично вршење инспекцијских надзора и испитивања у котларницама	650	0	300	300	650
39	Услуге одржавања опреме у контејнерским котларницама	700	200	400	600	700
40	Услуге на замени цеви на котлу у котларници "Нова Колонија" са изразом документације и набавком материјала	2,500	0	500	1,500	2,500
41	Остале непредвиђене услуге	300	0	0	0	300
42	Ремонт и сервисирање вентила	100	75	150	225	300
43	Ремонт циркулационих пумпи	250	750	150	250	350
44	Сервисирање, одржавање и баждарење калорметара	1,249		800	800	800
45	Сервисирање опреме у подстанцима	380	280	550	780	980
46	Металостругарске и заваривачке услуге	96	25	50	80	150
47	Сертификација заваривача (атести)	-			120	120
48	Одржавање алата и прибора за рад	50	25	50	75	100
	Укупно услуге:	51,161	14,255	29,055	41,770	57,870

План и програм пословања ЈЕП „Топлана“ Краљево за 2025. годину

Радови						
1	Шамотирање и поправка озиди у котларницама	550	0	550	550	550
2	Радови на поправци и одржавању димњака на солитеру котларнице "Зелена Гора"	550	0	350	550	550
3	Поправка изолације цевовода у котларницама	400	100	300	400	400
4	Радови на уређењу простора унутар котларница	900	200	600	900	900
5	Радови на хидроизолацији	350	0	350	350	350
6	Остали непредвиђени радови	250	0	0	0	250
1	Грађевински радови на хитним санацијама топловода	895	300	600	600	990
2	Лимарски и термоизолациони радови у шахтама	200	50	100	250	300
Укупно радови:		4,095	650	2,850	3,600	4,290
УКУПНО = ДОБРА + УСЛУГЕ+РАДОВИ		553,866	267,330	349,020	424,805	692,660

8.2. Образложење

Планиране набавке добара, радова и услуга за 2025. годину спроводе се у складу са Законом о јавним набавкама („Сл. гласник РС” бр. 91/2019) и обухватају набавке енергената (гас и мазут, електроенергија, гориво и мазиво), сировина и материјала као и услуга које су неопходне за несметано функционисање система даљинског грејања (услуге превоза мазута). Остала добра и услуге спроводе се на годишњем нивоу и део су редовних активности предузећа.

Набавке за текуће и инвестиционо одржавање обухватају радове на поправкама котларница, подстаница, машинске опреме и инсталација, возног парка, поправку и ремонт пумпи и мотора, мерних уређаја и инструмената, чишћење котлова и сл. Набавке се врше за уградњу резервних делова за несметано функционисања система и спроводе се ради редовног одржавања као и у случају потребе, односно отказа дела система. Један део ових набавки чине периодични прегледи и испитивања који се спроводе у складу са законским обавезама и регулативама.

Набавке везане за инвестиције односе се на набавку опреме неопходне за реализацију започетих и нових инвестиција, пројеката израде инвестиционо техничке документације, техничког надзора, контроле пројеката, вештачења и геометарских услуга, као и грађевинске радове при изради нових прикључних топловода и реконструкције постојећих.

Возни парк предузећа се састоји од 9 возила међу којима су најстарија 2002. и 2003. годиште. За наведена возила се издвајају велика средства на име одржавања и амортизације па је намера да се четири возила отуђе и исти број обнови новим возилима на која се добија гаранти рок од 5 до 7 година и која би по могућству била на електрични погон. За таква возила се добија и државна субвенција, а цена експлоатација би била минимална тим пре што предузеће већ има инсталирану фотонапонску електрану на крову централне котларнице. Приликом набавке би се изабрало најповољнији начин плаћања истих.

9. ПЛАН ИНВЕСТИЦИЈА ЗА 2025. ГОДИНУ

9.1. План и динамика инвестиционих улагања у 2022. години приказана су у прилогу

Прилог 14

ПЛАН ИНВЕСТИЦИЈА

у 000 динара

Редни број	Назив инвестиције	Година почетка финансирања пројекта	Година завршетка финансирања пројекта	Укупна вредност пројекта	Реализовано закључно са 31.12.2024.	Структура финансирања	Износ према извору финансирања	План 2025. година				План 2026. година	План 20276. година
								План 01.01.-31.03.2025.	План 01.01.-30.06.2025.	План 01.01.-30.09.2025.	План 01.01.-31.12.2025.		
1	ГЛАВНИ СКАДА НАДЗОРНИ СИСТЕМ ТОПЛОТНИХ ИЗВОРА И ТОПЛОВОДА	2025	2027	26,000		Сопствена средства	6,000	1,500	3,000	4,500	6,000		
						Позajмљена средства							
						Средства Буџета (по контима)							
						Остало	10,000	2,500	5,000	7,500	10,000		
						Укупно	16,000	4,000	8,000	12,000	16,000	5,000	5000
2	САНАЦИЈА ТОПЛОВОДА „ГРАДСКА ТЕРАСА“, „ЗРЕЂАНИСКА“ И „МАЛИ ПИЈАЦ“	2021	2022	6,000		Сопствена средства	6,000	0	3,000	6,000	6,000		
						Позajмљена средства							
						Средства Буџета (по контима)							
						Остало							
						Укупно	6,000	0	3,000	6,000	6,000		
3	ЗАНАТСКО ГРАЂЕВИНСКИ РАДОВИ ЗА ДОГРАДЊУ И АДАПТАЦИЈУ ГРАЂЕВИНСКИХ ОБЈЕКТА	2024	2024	8,000		Сопствена средства	8,000	2,000	4,000	6,000	8,000		
						Позajмљена средства							
						Средства Буџета (по контима)							
						Остало							
						Укупно	8,000	2,000	4,000	6,000	8,000		
4	ИЗГРАДЊА НАДСТРЕШНИЦЕ НА ЛОКАЦИЈИ ЦЕНТРАЛНА КОТЛАРНИЦА	2024	2024	3,000		Сопствена средства	3,000	0	3,000	3,000	3,000		
						Позajмљена средства							
						Средства Буџета (по контима)							
						Остало							
						Укупно	3,000	0	3,000	3,000	3,000		
5	НАБАВКА И УГРАДЊА ДИКТИР СИСТЕМА ЗА ПОДСТАНИЦЕ	2024	2024	3,000		Сопствена средства	3,000	0	1,500	3,000	3,000		
						Позajмљена средства							
						Средства Буџета (по контима)							
						Остало							
						Укупно	3,000	0	1,500	3,000	3,000		

План и програм пословања ЈЕП „Топлана“ Краљево за 2025. годину

6	ГРАЂЕВИНСКИ, БРАВАРСКИ, ЕЛЕКТРО И МАШИНСКИ РАДОВИ НА ИЗМЕШТАЊУ ИНФРАСТРУКТУРЕ И ПРИПРЕМА ЛОКАЦИЈЕ ЗА МАГАЦИН "ДОСИТЕЈЕВА УЛИЦА"	2023	2024	6,000	Сопствена средства	6,000	1,500	3,500	6,000	6,000		
					Позajмљена средства							
					Средства Буџета (по контима)							
					Остало							
					Укупно	6,000	1,500	3,500	6,000	6,000		
7	ИНТЕГРАЦИЈА СИСТЕМА ТОПЛОТНЕ ПУМПЕ НА СИСТЕМ ДАЉИНСКОГ ГРЕЈАЊА ЈЕП ТОПЛАНЕ, ИЗГРАДЊА СНР ПОСТРОЈЕЊА И ЕНЕРГЕТСКА САНАЦИЈА ЗГРАДА	2022	2023	1,000	Сопствена средства	1,000	1,000	1,000	1,000	1,000		
					Позajмљена средства							
					Средства Буџета (по контима)							
					Остало							
					Укупно	1,000	1,000	1,000	1,000	1,000		
8	НАДОГРАДЊА ТЕРМО-ХИДРАУЛИЧКОГ МОДЕЛА, ПОДРИШКА И АЖУРИРАЊЕ СОФТВЕРСКОГ ПАКЕТА ЗА ТЕХНО-ЕКОНОМСКУ АНАЛИЗУ СИСТЕМА ДГ ФАЗА 2 И 3	2024	2024	6,500	Сопствена средства	6,500	1,500	3,500	4,500	6,500		
					Позajмљена средства							
					Средства Буџета (по контима)							
					Остало							
					Укупно	6,500	1,500	3,500	4,500	6,500		
9	ИЗРАДА ИНВЕСТИЦИОНО ТЕХНИЧКЕ ДОКУМЕНТАЦИЈЕ, ТЕХНИЧКИ НАДЗОР, КОНТРОЛЕ ПРОЈЕКТА, ВЕШТАЧЕЊА И ГЕОМЕТАРСКЕ УСЛУГЕ	2024	2024	6,000	Сопствена средства	6,000	2,000	4,000	6,000	6,000		
					Позajмљена средства							
					Средства Буџета (по контима)							
					Остало							
					Укупно	6,000	2,000	4,000	6,000	6,000		
10	ПОВЕЋАЊЕ СНАГЕ ФОТОНАПОНСКЕ ЕЛЕКТРАНЕ НА ОБЈЕКТУ "ЦЕНТРАЛНА ТОПЛАНА"	2024	2024	6,000	Сопствена средства							
					Позajмљена средства							
					Средства Буџета (по контима)							
					Остало	6,000	6,000	6,000	6,000	6,000		
					Укупно	6,000	6,000	6,000	6,000	6,000		
11	НАБАВКА И УГРАДЊА ЕЛЕКТРО-ПУЊАЧА ЗА ЕЛЕКТРИЧНА ВОЗИЛА НА ЛОКАЦИЈИ ЦЕНТРАЛНА КОТЛАРНИЦА	2024	2024	3,000	Сопствена средства	3,000	0	0	0	3,000		
					Позajмљена средства							
					Средства Буџета (по контима)							
					Остало							
					Укупно	3,000	0	0	0	3,000		
12	НАБАВКА ЕЛЕКТРИЧНОГ ВОЗИЛА	2024	2024	3,000	Сопствена средства	3,000	3,000	3,000	3,000	3,000		
					Позajмљена средства							
					Средства Буџета (по контима)							
					Остало	0	0	0	0	0		
					Укупно	3,000	3,000	3,000	3,000	3,000		
13	НАБАВКА ПУТНИЧКОГ, СЕРВИСНОГ И ПИК-АП ВОЗИЛА	2025	2025	9,000	Сопствена средства	9,000	9,000	9,000	9,000	9,000		
					Позajмљена средства							
					Средства Буџета (по контима)							
					Остало							
					Укупно	9,000	9,000	9,000	9,000	9,000		

План и програм пословања ЈЕП „Топлана“ Краљево за 2025. годину

14	НАБАВКА РЕЗЕРВНЕ ЦИРКУЛАЦИОНЕ ПУМПЕ И ФРЕКВЕНТНОГ РЕГУЛАТОРА ЗА ТОПЛОВОД "ДОСИТЕЈЕВА"	2025	2025	2,500		Сопствена средства	2,500	2,500	2,500	2,500	2,500		
						Позajмљена средства							
						Средства Буџета (по контима)							
						Остало							
						Укупно	2,500	2,500	2,500	2,500	2,500		
15	УРЕЂЕЊЕ ПРИЛАЗА И ПАРКИНГ ПРОСТОРА НА ЛОКАЦИЈИ ЦЕНТРАЛНЕ ТОПЛАНЕ НА КП 6090 КО КРАЉЕВО	2025	2025	500		Сопствена средства	500	500	500	500	500		
						Позajмљена средства							
						Средства Буџета (по контима)							
						Остало							
						Укупно	500	500	500	500	500		
16	РЕКОНСТРУКЦИЈА, АДАПТАЦИЈА ПРОСТОРА И РУШЕЊЕ ГАРАЖА НА КП 6090 КО КРАЉЕВО	2025	2025	8,000		Сопствена средства	3,000	0	0	1,000	3,000	5000	
						Позajмљена средства							
						Средства Буџета (по контима)							
						Остало							
						Укупно	3,000	0	0	1,000	3,000		
17	СПЕЦИЈАЛИЗОВАНИ ПРОГРАМИ И АПЛИКАЦИЈЕ ПОСЕБНИХ НАМЕНА	2025	2025	800		Сопствена средства	800	0	0	500	800		
						Позajмљена средства							
						Средства Буџета (по контима)							
						Остало							
						Укупно	800	0	0	500	800		
18	КУПОВИНА НОВИХ РАЧУНАРА	2025	2025	900		Сопствена средства	900	200	600	600	900		
						Позajмљена средства							
						Средства Буџета (по контима)							
						Остало							
						Укупно	900	200	600	600	900		
19	ЛИЦЕНЦЕ ЗА ПРОГРАМЕ И ПРОГРАМСКЕ ПАКЕТЕ	2025	2025	850		Сопствена средства	850	250	500	850	850		
						Позajмљена средства							
						Средства Буџета (по контима)							
						Остало							
						Укупно	850	250	500	850	850		
20	ШТАМПАЧИ, КОПИР АПАРАТИ, СКЕНЕРИ, ПРОЈЕКТОРИ, ЕЛЕКТРИЧНИ УРЕЂАЈИ И АУДИО-ВИДЕО ОПРЕМА	2025	2025	800		Сопствена средства	800	100	300	800	800		
						Позajмљена средства							
						Средства Буџета (по контима)							
						Остало							
						Укупно	800	100	300	800	800		
21	ОПРЕМА И ПЛАНОВИ ЗА ЗАШТИТУ И БЕЗБЕДНОСТ ЛИЦА И ОБЈЕКТА	2025	2025	700		Сопствена средства	700	150	300	450	700		
						Позajмљена средства							
						Средства Буџета (по контима)							
						Остало							
						Укупно	700	150	300	450	700		

План и програм пословања ЈЕП „Топлана“ Краљево за 2025. годину

22	ОПРЕМА ЗА НАДЗОРНИ ЦЕНТАР ЗА МОНИТОРИНГ СИСТЕМА ЈЕП "ТОПЛАНА" КРАЉЕВО	2025	2025	5,000		Сопствена средства	5,000	0	5,000	5,000	5,000		
						Позајмљена средства							
						Средства Буџета (по контима)							
						Остало							
						Укупно	5,000	0	5,000	5,000	5,000		
23	МАШИНА ЗА ПАКОВАЊЕ РАЧУНА	2025	2025	950		Сопствена средства	950	0	0	950	950		
						Позајмљена средства							
						Средства Буџета (по контима)							
						Остало							
						Укупно	950	0	0	950	950		
24						Сопствена средства							
						Позајмљена средства							
						Средства Буџета (по контима)							
						Остало							
						Укупно							
Укупно инвестиције				107,500	0		92,500	33,700	59,200	78,650	92,500	10,000	5,000

9.2. Образложење инвестиционих улагања у 2024. години

ОБРАЗЛОЖЕЊЕ СТАТУСА РЕАЛИЗАЦИЈЕ ИНВЕСТИЦИОНИХ УЛАГАЊА У 2024

у 000 динара

Редни број	Назив инвестиције	Година почетка финансирања пројекта	Година завршетка финансирања пројекта	Укупна вредност пројекта	ОБРАЗЛОЖЕЊА НЕРЕАЛИЗОВАНИХ ИНВЕСТИЦИЈА ПРЕТХОДНИХ ГОДИНА
1	ИЗГРАДЊА КОНТЕЈНЕРСКЕ КОТЛАРНИЦЕ ЗЕЛЕНА ГОРА И ПРЕВЕЗИВАЊЕ НА ПОДРУЧЈЕ КОТЛАРНИЦЕ ЦЕНТРАЛНА ТОПЛАНА И ФОРМИРАЊЕ ДОПУНСКОГ ТОПЛОТНОГ ИЗВОРА ЗА ТО ПОДРУЧЈЕ	2022	2024	54,000	ИНВЕСТИЦИЈА НИЈЕ РЕАЛИЗОВАНА ЗБОГ НЕРЕШЕНИХ ПРАВНО ИМОВИНСКИХ ОДНОСА НА КП1/2КО КРАЉЕВО
2	ТОПЛОВОД ЗА ПОВЕЗИВАЊЕ КОНТЕЈНЕРСКЕ КОТЛАРНИЦЕ ЗЕЛЕНА ГОРА НА ПОСТОЈЕЋУ КОТЛАРНИЦУ	2022	2024	16,000	ИНВЕСТИЦИЈА НИЈЕ РЕАЛИЗОВАНА ЗАТО ШТО ЈЕ ВЕЗАНА ЗА ПОЧЕТАК ИНВЕСТИЦИЈЕ ИЗ ПОЗИЦИЈЕ 1
3	РЕКОНСТРУКЦИЈА ПУМПНЕ СТАНИЦЕ У ЗЕЛеној ГОРИ РАДИ ПРЕВЕЗИВАЊА КОНТЕЈНЕРСКЕ КОТЛАРНИЦЕ	2022	2024	10,500	ИНВЕСТИЦИЈА НИЈЕ РЕАЛИЗОВАНА ЗАТО ШТО ЈЕ ВЕЗАНА ЗА ПОЧЕТАК ИНВЕСТИЦИЈЕ ИЗ ПОЗИЦИЈЕ 1
4	ИЗГРАЂА НОВОГ МАГАЦИНСКОГ ПРОСТОРА У ДОСИТЕЈЕВОЈ УЛИЦИ	2022	2024	50,000	ИНВЕСТИЦИЈА НИЈЕ РЕАЛИЗОВАНА ЗБОГ НЕДОСТАТКА СРЕДСТАВА
5	ИЗГРАДЊА ПУТНОГ ПРИЛАЗА МАГАЦИНСКОГ ПРОСТОРА МАГИСТРАЛНОМ ПУТУ У ДОСИТЕЈЕВОЈ УЛИЦИ	2024	2024	8,000	ИНВЕСТИЦИЈА ЈЕ РЕАЛИЗОВАНА
6	ИЗГРАДЊА ФОТОНАПОНСКОГ СИСТЕМА ЗА ПРОЗВОДЊУ ЕЛЕКТРИЧНЕ ЕНЕРГИЈЕ НА ОБЈЕКТУ “МАГАЦИН ДОСИТЕЈЕВА”	2024	2025	6,000	ПРОЈЕКТА НИЈЕ ДОБИО ПЛАНИРАНА СРЕДСТВА ОД УСАИД
7	ЗАНАТСКО ГРАЂЕВИНСКИ РАДОВИ ЗА ДОГРАДЊУ И АДАПТАЦИЈУ ГРАЂЕВИНСКИХ ОБЈЕКТА	2024	2024	11,200	ДЕЛИМИЧНО РЕАЛИЗОВАНА ОСТАЛИ РАДОВИ СЕ ПРЕНОСЕ У 2025 ГОДИНУ

План и програм пословања ЈЕП „Топлана“ Краљево за 2025. годину

8	РЕКОНСТРУКЦИЈА ПАРКИНГ ПРОСТОРА И ИСТАКАЧКОГ МЕСТА У ЦЕНТРАЛНОЈ ТОПЛАНИ	2022	2024	3,000	ОДУСТАЛО СЕ ОД ИНВЕСТИЦИЈЕ А ДЕО РАДОВА ЈЕ ИЗВЕДЕН У СКОПУ ОДРАЖАВАЊА У ПОЗ.7 ПО ПРИБАВЉЕНОМ НОВОМ РЕШЕЊУ О ОДОБРЕЊУ ЗА ИЗВОЂЕЊЕ РАДОВА ИЗ 2024 ГОДИНЕ.
9	ИЗРАДА ИНВЕСТИЦИОНО ТЕХНИЧКЕ ДОКУМЕНТАЦИЈЕ, ТЕХНИЧКИ НАДЗОР, КОНТРОЛЕ ПРОЈЕКТА, ВЕШТАЧЕЊА И ГЕОМЕТАРСКЕ УСЛУГЕ	2024	2024	5,000	РЕАЛЗОВАНА ДЕЛИМИЧНО ПО РЕАЛНИМ ПОТРЕБАМА
10	НАБАВКА И УГРАДЊА ДИКТИР СИСТЕМА ЗА ПОДСТАНИЦЕ ЗА СОЛИТЕРЕ СУД 1 И СУД 2	2024	2024	3,000	ИНВЕСТИЦИЈА ЈЕ РЕАЛИЗОВАНА
11	ИЗГРАДЊА НАДСТРЕШНИЦЕ НА ЛОКАЦИЈИ ЦЕНТРАЛНА КОТЛАРНИЦА	2024	2024	3,000	ИНВЕСТИЦИЈА ЈЕ ПРЕНЕШЕНА У 2025 ГОДИНУ
12	НАБАВКА И УГРАДЊА ЕЛЕКТРО-ПУЊАЧА ЗА ЕЛЕКТРИЧНА ВОЗИЛА НА ЛОКАЦИЈИ ЦЕНТРАЛНА КОТЛАРНИЦА	2024	2024	3,000	ИНВЕСТИЦИЈА ЈЕ ПРЕНЕШЕНА У 2025 ГОДИНУ
13	НАБАВКА ЕЛЕКТРИЧНОГ ВОЗИЛА	2024	2024	12,000	ИНВЕСТИЦИЈА ЈЕ ПРЕНЕШЕНА У 2025 ГОДИНУ
14	ТОПЛОВОД ``СИЈАЊЕ ПОЉЕ-КАБЛАР``	2024	2024	23,000	ИНВЕСТИТОР СПАМБЕНО ПОСЛОВНОГ ОБЈЕКТА ЈЕ У ПОСТУПКУ ИЗРАДЕ ДОКУМЕНТАЦИЈЕ ТАКО ДА СЕ ИНВЕСТИЦИЈА ОДЛАЖЕ ДОК СЕ НЕ УКАЖЕ РЕАЛНА ПОТРЕБА
15	ТОПЛОВОД ЗА ПОВЕЗИВАЊЕ СШ ИВОЛОЛА РИВАР	2024	2024	8,000	ПРЕБАЧЕНО У НАДЛЕЖНОСТ ГРАДА КОЈИ ЈЕ ДОБИО СРЕДСТАВ ОД УНДП И ВРЊИ ДАЉИ ПОСТУПКА НАБАВКЕ И ГРАДЊЕ
16	ГРАЂЕВИНСКИ, ЕЛЕКТРО И МАШИНСКИ РАДОВИ НА ИЗМЕШТАЊУ ИНФРАСТРУКТУРЕ РАДИ ПРИПРЕМЕ ЛОКАЦИЈЕ ЗА МАГАЦИН ``ЛОСИТЕЈЕВА	2023	2024	2,900	ПОКРЕНУТА ЈЕ ЗАХТЕВ ЗА ЈАВНУ НАБАВКУ КОЈИ ЈЕ СТОРНИРАН ИЗ РАЗЛОГА НЕДОСТАТКА ФИНАНСИЈСКИХ СРЕДСТАВА ПРЕНОСИ СЕ У 2025 ГОДИНУ
17	ГЛАВНИ СЦАДА НАДЗОРНИ СИСТЕМ ТОПЛОТНИХ ИЗВОРА И ТОПЛОВОДА	2024	2024	19,000	ИНВЕСТИЦИЈА НИЈЕ РЕАЛИЗОВАНА ЗБОГ НЕДОСТАТКА СРЕДСТАВА, ПРЕНОСИ СЕ У 2025 ГОДИНУ

10. КРИТЕРИЈУМИ ЗА КОРИШЋЕЊЕ СРЕДСТАВА ЗА ПОСЕБНЕ НАМЕНЕ

10.1. Средства за посебне намене планирана су на нивоу плана за 2024. годину у складу са смерницама за израду плана за 2025. Предузеће је планирало да користи средства из буџета за текуће пословање и нема право на планирање средстава за спонзорство и донације у складу са смерницама за израду годишњег програма пословања за 2025. годину.

10.2. Средства за посебне намене приказана су у Прилогу 17.

Прилог 17.

СРЕДСТВА ЗА ПОСЕБНЕ НАМЕНЕ

у динарима

Редни број	Позиција	План 01.01-31.12.2024.	Реализација (процена) 2023. година	План 01.01-31.03.2024.	План 01.01-30.06.2024.	План 01.01-30.09.2024.	План 01.01-31.12.2025.
1.	Спонзорство						
2.	Донације						
3.	Хуманитарне активности						
4.	Спортске активности	700,000	407,762		700,000	700,000	700,000
5.	Репрезентација	900,000	900,000	400,000	500,000	650,000	900,000
6.	Реклама и пропаганда	700,000	700,000	400,000	500,000	600,000	700,000
7.	Остало						